

INFORME EPIDEMIOLÓGICO DE LAS
ENFERMEDADES TRANSMISIBLES Y NO
TRANSMISIBLES. ANDALUCÍA. AÑO 2020

Monografía Vol. 26, Nº 08

Octubre de 2021

ISSN: 2695-5989

Dirección General de Salud Pública y Ordenación Farmacéutica
Servicio de Vigilancia y Salud Laboral.





INFORME EPIDEMIOLÓGICO DE LAS ENFERMEDADES TRANSMISIBLES Y NO TRANSMISIBLES. ANDALUCÍA. AÑO 2020

Monografía Vol. 26, Nº 08

Octubre de 2021

ISSN: 2695-5989

Dirección General de Salud Pública y Ordenación Farmacéutica.
Servicio de Vigilancia y Salud Laboral.

[Sevilla]: Consejería de Salud y Familias, [2021]

Colección Sistema de Vigilancia Epidemiológica de Andalucía: Monografías
Repositorio Institucional de Salud de Andalucía
<https://www.repositoriosalud.es>

Colección Sistema de Vigilancia Epidemiológica de Andalucía: Monografías
Repositorio Institucional de Salud de Andalucía



<https://creativecommons.org/licenses/by-nc-nd/3.0/es/>

EDITA: Consejería de Salud y Familias
Avda./ Innovación s/n
41020-Sevilla

Autoría:

Castilla Jimena, Jose Antonio.
Rodríguez Romero, Elisa.
Guillén Enríquez, Francisco Javier.
Lorusso, Nicola.

Servicio de Vigilancia y Salud Laboral. Dirección General de Salud Pública y Ordenación
Farmacéutica
Consejería de Salud y Familias.

ISSN: 2695-5989

Agradecimientos:

Este informe se ha podido realizar gracias al trabajo y la colaboración de toda la Red de Vigilancia Epidemiológica de Andalucía.

ÍNDICE

Agradecimientos.....	9
Abreviaturas y acrónimos usados en este informe	10
Introducción	11
Población	12
Estructura de la población	12
Movimiento natural de la población.....	15
Movimientos migratorios.....	18
Estructura de los hogares	22
Factores determinantes de salud (Encuesta andaluza de salud)	25
Hábitos dietéticos y nutrición	25
<i>Prevalencia de sobrepeso y obesidad:</i>	25
<i>Prevalencia de sobrepeso y obesidad en Andalucía y España</i>	30
<i>Porcentaje de población que consume fruta y verdura:</i>	31
Actividad física	36
<i>Porcentaje de personas que realizan actividad física:</i>	36
<i>Porcentaje de personas que realizan actividad física en Andalucía y España</i>	38
Consumo tabaco	39
<i>Prevalencia de fumadores</i>	39
Mortalidad	42
Esperanza de vida.	42
Mortalidad general.....	42
Años potenciales de vida perdidos (APVP).....	44
Mortalidad evitable.	48
Mortalidad infantil.....	50
Mortalidad perinatal.....	51
Mortalidad neonatal.....	52
Mortalidad postneonatal.	53
Morbilidad	55
Enfermedades de Declaración Obligatoria.	55
1. Enfermedades transmisibles: Enfermedades vacunables.....	59
1.1. <i>Parotiditis</i>	59
1.2. <i>Tos ferina</i>	59
1.3. <i>Varicela</i>	59
1.4. <i>Más información</i>	59
2. Enfermedades de transmisión respiratoria	60
2.1. <i>Enfermedad Neumocócica Invasora</i>	60
2.2. <i>Gripe</i>	60
2.3. <i>Legionelosis</i>	61
2.4. <i>Tuberculosis</i>	61
2.5. <i>Lepra</i>	62
2.6. <i>COVID-19</i>	62
3. Enfermedades de transmisión oro-fecal y alimentaria	63
3.1. <i>Anisakiasis</i>	63

3.2. <i>Triquinosis</i>	63
3.3. <i>Listeriosis</i>	63
3.4. <i>Toxiinfecciones Alimentarias</i>	63
4. Enfermedades. transmitidas por vectores.....	65
4.1. <i>Fiebre del Nilo Occidental</i>	65
4.2. <i>Fiebres Importadas 2020</i>	65
4.3. <i>Enfermedades transmitidas por garrapatas</i>	65
4.4. <i>Leishmaniasis</i>	66
5. Enfermedades de transmisión sexual.....	67
5.1 <i>Infecciones de transmisión sexual</i>	67
5.2 <i>VIH-SIDA</i>	67
6. Otras enfermedades	68
6.1. <i>Meningitis Virica</i>	68
6.2. <i>Enfermedad meningocócica</i>	68
6.3. <i>Encefalopatías Espongiformes Transmisibles Humanas</i>	68
7. Alertas	69
8. Infecciones Relacionadas con la Asistencia Sanitaria.....	70
9. Problemas de salud no transmisibles.....	72
9.1. <i>Marco de la Vigilancia Epidemiológica de problemas de Salud no transmisibles en Andalucía</i>	72
9.2. <i>Diabetes Mellitus</i>	72
9.3. <i>Cáncer</i>	72
9.4. <i>Cáncer infantil</i>	73
9.5. <i>Enfermedades cardiovasculares</i>	73
9.6. <i>Salud Mental</i>	73
9.7. <i>Consumo Tabaco</i>	74
9.8. <i>Obesidad Infantil</i>	74
9.9. <i>Accidentes de tráfico (AT)</i>	74
9.10. <i>Efectos de las Temperaturas Excesivas Sobre la Salud</i>	75
9.11. <i>Más información</i>	75
10. Salud laboral	76
10.1. <i>Seguridad y Salud en el trabajo</i>	76
10.2. <i>Sospechas de Enfermedad profesional</i>	76
10.3. <i>Silicosis</i>	76
11. Mortalidad general	76
Resumen de publicaciones 2019-2020.....	77

Agradecimientos

El buen hacer de numerosos profesionales hacen posible llevar una adecuada vigilancia de la salud, nuestro agradecimiento a todos y todas, que la hacen posible, con un trabajo riguroso en su día a día.

Abreviaturas y acrónimos usados en este informe

EAS	Encuesta andaluza de salud
ENS	Encuesta Nacional de Salud
ENI	Enfermedad neumocócica invasora
FVNO	Fiebre del Virus del Nilo Occidental
IECA	Instituto de Estadística y Cartografía de Andalucía
INE	Instituto Nacional de Estadística

Introducción

Este informe tiene como objetivo favorecer la difusión oportuna de información epidemiológica, contribuyendo a dar respuesta adecuada de salud pública.

Presenta los resultados de vigilancia de las enfermedades transmisibles y no transmisibles realizados en el año 2020.

La Red de Vigilancia es la Red Alerta, detecta e interviene de manera urgente y eficaz, ante situaciones de riesgo para la salud pública, potenciales, reales o que generen alarma social. Forma parte de esta Red, profesionales de la Dirección General de Salud Pública y Ordenación Farmacéutica, el Servicio de Vigilancia y Salud Laboral de la Consejería de Salud, las unidades de Medicina Preventiva de los centros hospitalarios, las unidades de Epidemiología de los Distritos Sanitarios y Agencias Sanitarias.

La vigilancia en salud es la compilación, comparación y análisis de datos de forma sistemática y continua para fines relacionados con la salud pública, y la difusión oportuna para su evaluación y para dar la respuesta de salud pública que sea procedente.

La Ley 16/2011, de 23 de diciembre, de Salud Pública de Andalucía, establece, en su artículo 62.3, que la Consejería competente en materia de salud elaborará programas de vigilancia en el ámbito de las enfermedades transmisibles a personas y de las no transmisibles. En su elaboración deben priorizarse problemas de especial relevancia para la salud pública que causen brotes epidémicos o que sean prevenibles.

En el artículo 13 el Decreto 66/1996, de 13 de febrero, por el que se establece el Sistema de Vigilancia Epidemiológica establece, entre otros mandatos, que el Sistema de Vigilancia Epidemiológica de Andalucía dispondrá de información de las enfermedades de declaración obligatoria, conforme se determinan en la legislación vigente, y de aquellas otras que sean consideradas, por la Administración Sanitaria Andaluza, de tal naturaleza.

La Orden de 12 de noviembre de 2015, por la que se modifica la Orden de 19 de diciembre de 1996, por la que se desarrolla el sistema de vigilancia epidemiológica en la Comunidad Autónoma de Andalucía y se establece la relación de enfermedades de declaración obligatoria. La Orden establece los listados de enfermedades de declaración obligatoria, ordinaria y urgente.

Los sistemas de información que se han utilizado para la elaboración del informe es Red Alerta, Encuesta de Salud de Andalucía, Encuesta Nacional de Salud, Estadísticas vitales.

Población

Estructura de la población

La población en Andalucía según la revisión del Padrón Municipal en el año 2020 era de 8.464.411 de habitantes (17,9% de la población española), el 49,3% hombres y el 50,7% mujeres.

La distribución por provincias se presenta en la siguiente tabla, donde se puede ver un incremento de la población sobre todo en las provincias de Almería y Málaga, mientras que Córdoba y Jaén muestran descensos de población.

En cuanto a densidad de población en Andalucía, destacan las provincias de Málaga, Cádiz y Sevilla como las provincias con mayor densidad de población. La población se concentra en los dominios territoriales Litoral y Valle del Guadalquivir, según datos georreferenciados del año 2020 elaborados por el IECA.

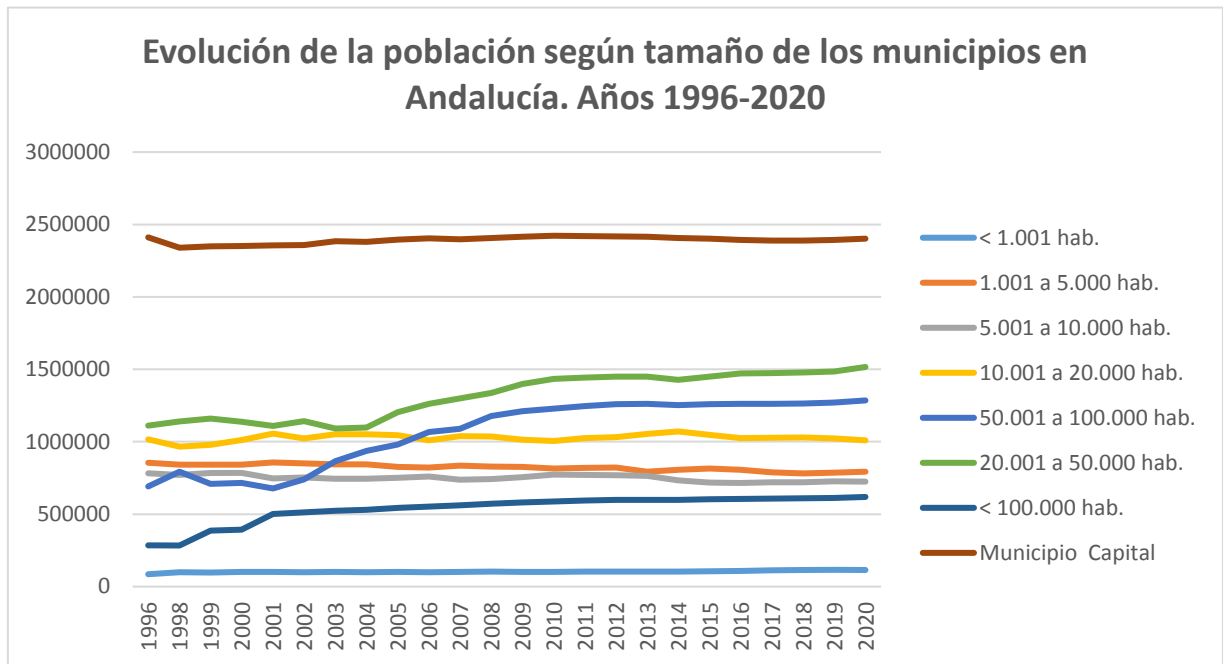
Los municipios que presentan mayor crecimiento son aquellos cuya población es 20.001-50.000 habitantes. En la pirámide de población se observa respecto a España un mayor porcentaje de población joven y un menor porcentaje de población mayor de 60 años, siendo la mayor concentración de población en las edades 30-50 años, al igual que en el total de España. En cuanto a Andalucía en su evolución según proyecciones de población elaboradas por el IECA se puede ver un estrechamiento de la base en 2040 lo que supone menos población joven y envejecimiento de la población.

Tabla1: Población de Andalucía por provincias. Año 2019-2020

Provincia	Hombres			Mujeres		
	2019	2020	% Variación	2019	2020	% Variación
Almería	365701	371558	1,60	351119	356387	1,50
Cádiz	611791	613561	0,29	628364	630488	0,34
Córdoba	383790	382886	-0,24	399189	398565	-0,16
Granada	450555	452595	0,45	464123	466573	0,53
Huelva	258413	259496	0,42	263457	264782	0,50
Jaén	313356	312364	-0,32	320208	319017	-0,37
Málaga	814349	825450	1,36	847436	860470	1,54
Sevilla	949212	952695	0,37	993177	997524	0,44
Andalucía	4147167	4170605	0,57	4267073	4293806	0,63

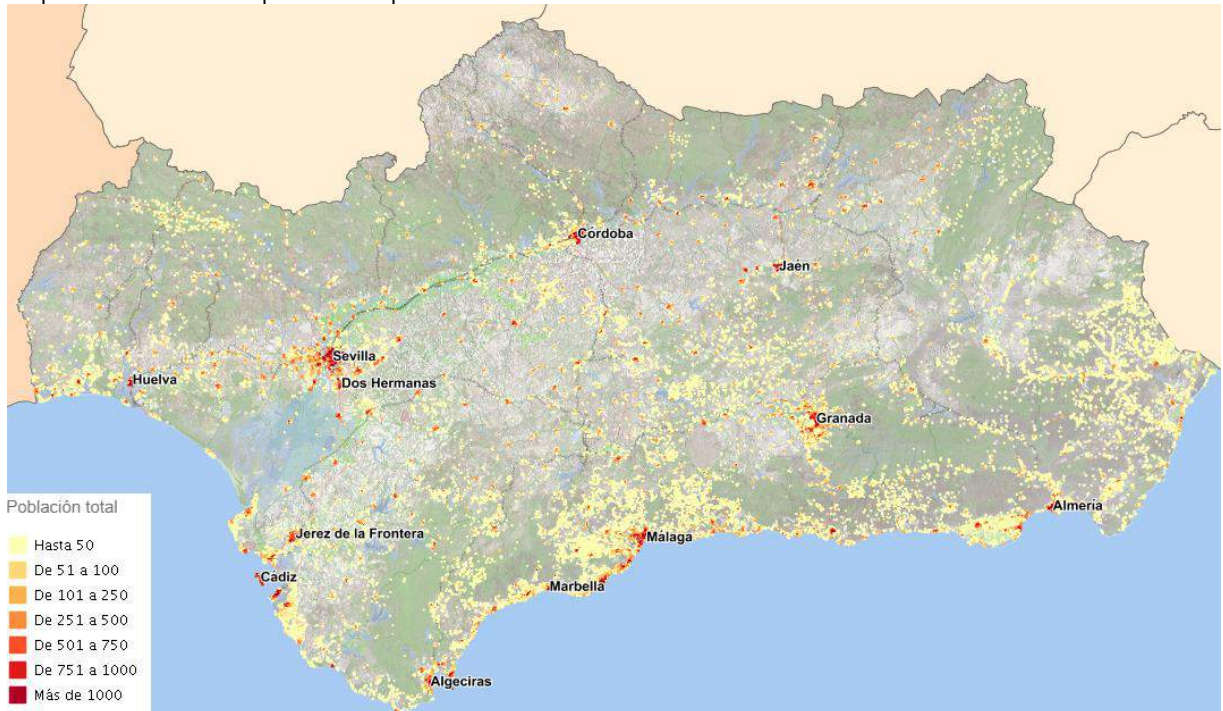
Fuente: Instituto de Estadística y Cartografía de Andalucía. Explotación del Padrón municipal de habitantes del INE

Gráfico 1 Evolución de la población según tamaño de los municipios en Andalucía. Años 1996-2020



Fuentes: IECA. Padrón municipal de habitantes

Mapa 1: Distribución espacial de la población en Andalucía. Año 2019



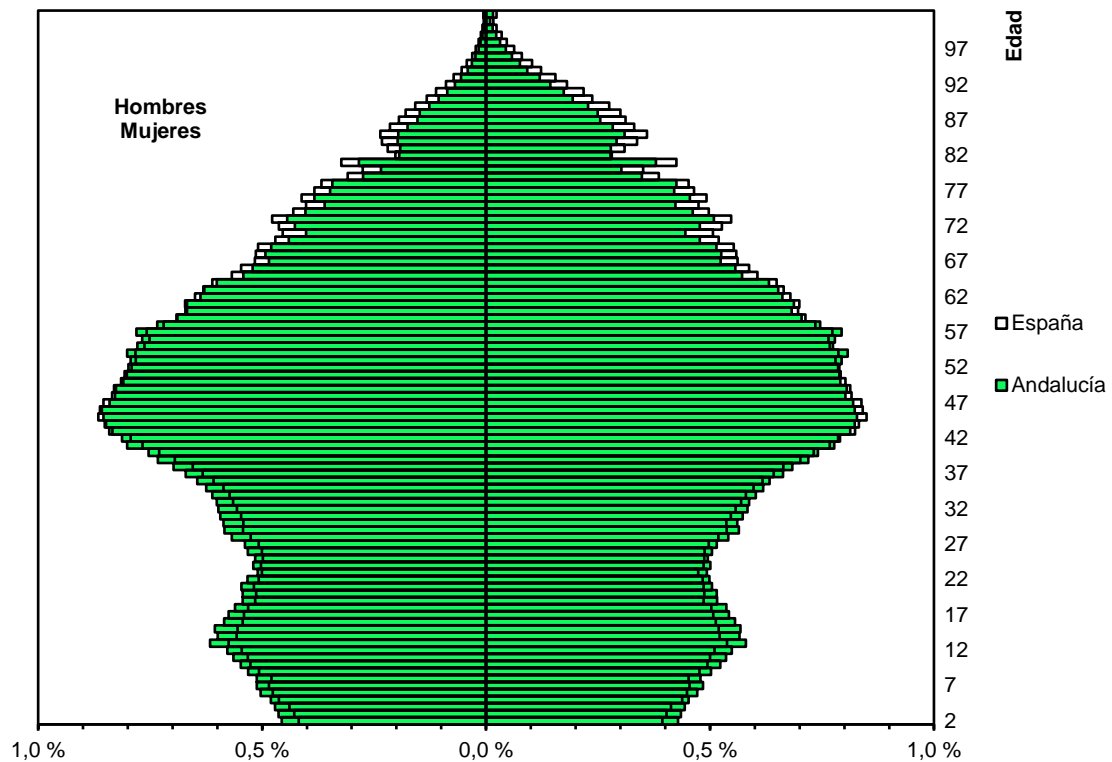
Fuente: IECA georreferenciación Base de Datos Longitudinal de Población de Andalucía (BDLPA) a fecha de 1 de enero de 2019.

Tabla.2: Población de Andalucía por provincias e intervalos de edad. Año 2020

Edad	Andalucía	Almería	Cádiz	Córdoba	Granada	Huelva	Jaén	Málaga	Sevilla
De 0 a 4 años	373993	38335	54208	32435	39214	22542	24386	73452	89421
De 5 a 9 años	440262	41293	64701	37544	44845	27134	28846	88874	107025
De 10 a 14 años	493156	42830	75160	42505	51695	30092	33391	97180	120303
De 15 a 19 años	457932	38850	69407	41649	49549	27703	33947	89048	107779
De 20 a 24 años	444622	40582	63868	41625	50227	27337	35926	84051	101006
De 25 a 29 años	484050	45425	68333	45574	54148	30320	38716	91687	109847
De 30 a 34 años	521941	50636	75639	46585	56878	33377	37911	104550	116365
De 35 a 39 años	618276	58567	90338	52148	65520	39883	41034	127947	142839
De 40 a 44 años	703229	64157	104020	58761	72987	45993	45359	143759	168193
De 45 a 49 años	681885	57623	102632	58690	71113	43697	46886	139497	161747
De 50 a 54 años	662073	53469	99391	61697	72200	41263	50426	131140	152487
De 55 a 59 años	602948	47309	89386	59499	67145	35969	49758	118655	135227
De 60 a 64 años	509231	40188	77574	50273	57116	30615	40899	101092	111474
De 65 a 69 años	406916	32382	61467	38540	44698	24212	30645	84254	90718
De 70 a 74 años	365538	27753	53603	34970	39854	22223	27151	77800	82184
De 75 a 79 años	284843	19780	40542	29304	31760	17213	23734	57533	64977
De 80 a 84 años	202467	13975	27482	22560	23757	12003	19255	39084	44351
De 85 a 89 años	141605	9821	18227	17534	17836	8731	15313	24259	29884
De 90 a 94 años	54558	3925	6391	7571	6846	3108	6292	9170	11255
De 95 a 99 años	12289	852	1435	1711	1514	704	1341	2197	2535
De 100 y más años	2597	193	245	276	266	159	165	691	602
Total	8464411	727945	1244049	781451	919168	524278	631381	1685920	1950219

Fuente: Instituto de Estadística y Cartografía de Andalucía. Padrón municipal de habitantes.

Gráfico 2. Pirámide de población de Andalucía y España. Año 2020 (porcentaje)



FUENTES: IECA. Proyección de la Población de Andalucía y Provincias 2016-2070

Gráfico 3 Pirámide de población de Andalucía. Años 2020 y 2040 (proyección media)



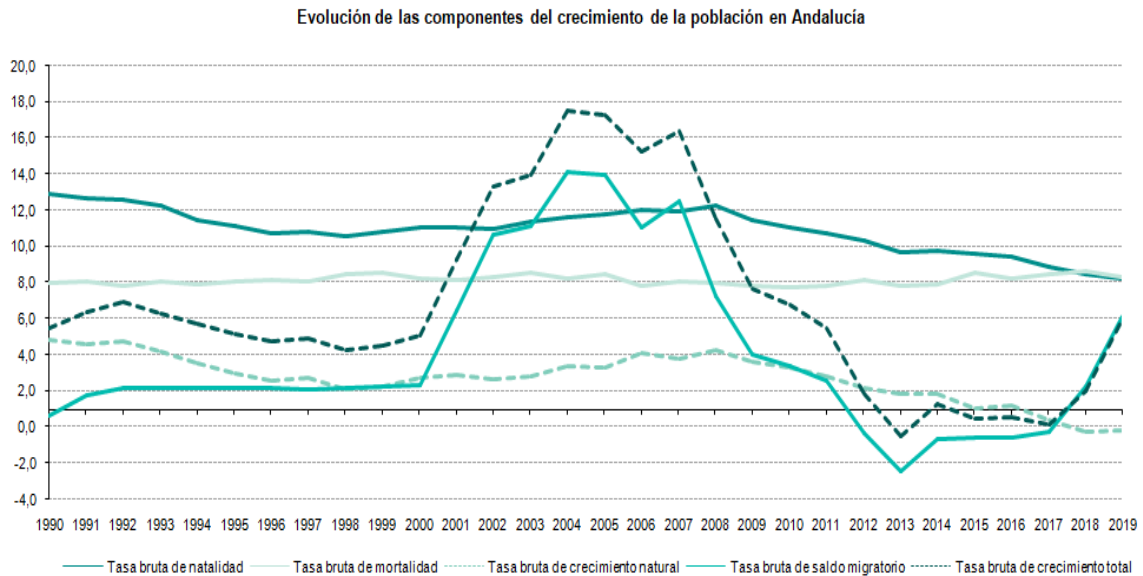
Fuente: Servicio de Vigilancia y Salud Laboral, a partir de IECA: Proyección de la Población de Andalucía y Provincias 2016-2070

Movimiento natural de la población.

La población en Andalucía y España ha seguido la evolución característica de los países desarrollados; ha sufrido una transición demográfica, caracterizada por una importante disminución de las tasas de mortalidad y de fecundidad, aunque este fenómeno en Andalucía se produce en fechas posteriores que el resto de España.

La tasa bruta de crecimiento total es positiva a pesar de tener una tasa natural de crecimiento que continúa en tendencia descendente, debido fundamentalmente a un balance positivo del saldo migratorio.

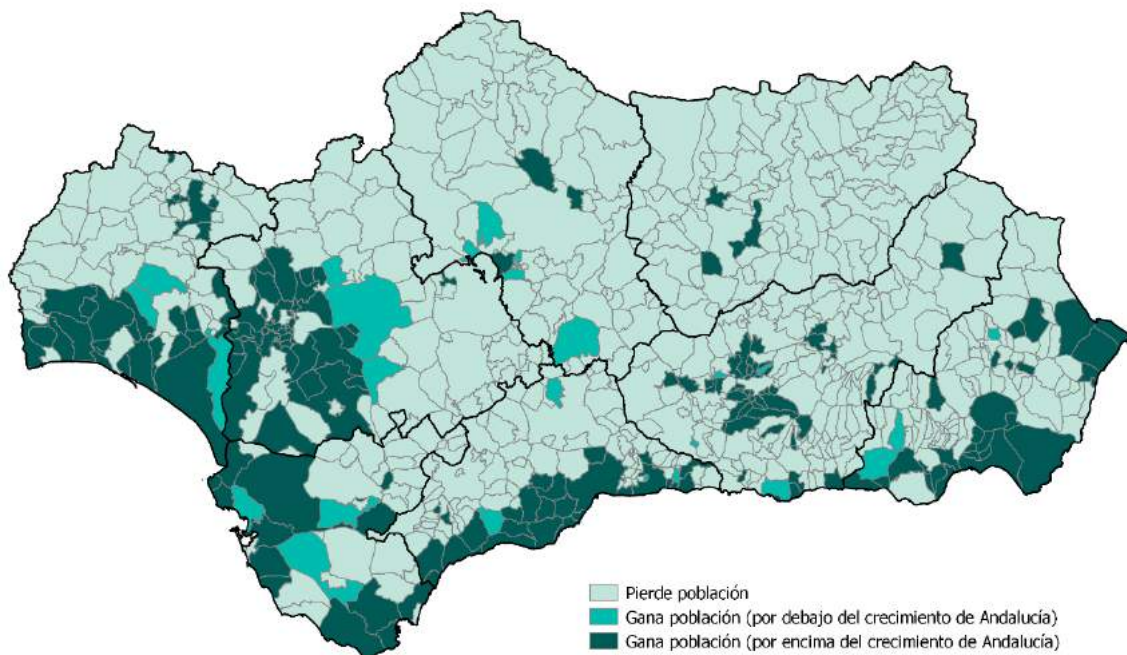
Gráfico 4: Evolución de las componentes del crecimiento de la población en Andalucía. Años 1990-2019*



Fuente: IECA. Sistema de Información Demográfica de Andalucía.

Notas: (*) El saldo migratorio se ha obtenido aplicando la ecuación compensatoria.

Mapa 2: Crecimiento relativo de la población andaluza. Periodo 2010-2020



Fuente: IECA. Padrón Municipal de Habitantes

En Andalucía se ha producido un descenso continuo del número de nacidos desde el año 1976. El avance de datos de 2020 muestra una tasa bruta de natalidad: 7,65 por mil. La natalidad sigue bajando lentamente, la edad a la maternidad continúa en tendencia ascendente (supera los 31 años) y el número medio de hijos se estabiliza en los 1,31 niños por mujer. La tasa bruta de mortalidad muestra un incremento de casi 1 punto con respecto al año anterior (9,21 en 2020 y 8.35 en 2019), con un descenso en la tasa de mortalidad infantil. La esperanza de vida al nacer desciende, con un comportamiento similar en ambos sexos.

Tabla 3: Indicadores de natalidad por provincia. Año 2020

Medida	Andalucía	Almería	Cádiz	Córdoba	Granada	Huelva	Jaén	Málaga	Sevilla	España
Tasa bruta de natalidad	7,65	9,45	7,21	7,19	7,60	7,79	7,20	7,36	7,84	7,15
Nº medio hijos por mujer	1,31	1,51	1,19	1,21	1,24	1,24	1,22	1,17	1,26	1,18
Edad media a la maternidad	31,73	30,73	31,68	32,03	31,73	31,29	31,90	31,88	32,15	32,32

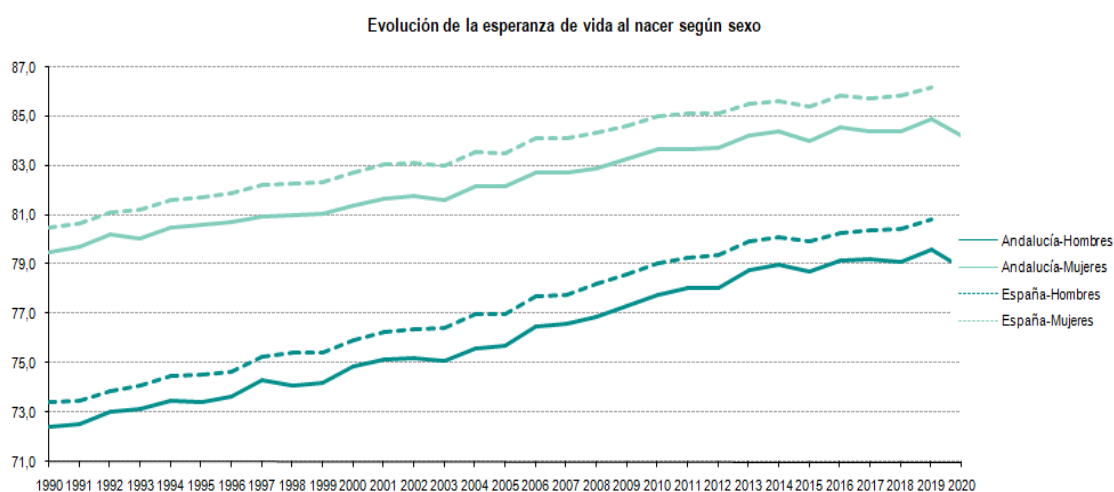
Fuentes: IECA. Sistema de Información Demográfico de Andalucía. INE. Indicadores demográficos básicos. Datos avance para Andalucía y provisionales para España

Tabla 4: Indicadores de mortalidad por provincia. Año 2020

Medida	Andalucía	Almería	Cádiz	Córdoba	Granada	Huelva	Jaén	Málaga	Sevilla	España
Tasa bruta de mortalidad	9,21	7,89	8,90	10,60	10,37	8,74	11,73	8,33	8,88	10,38
Tasa de mortalidad infantil	2,96	5,31	2,21	3,2	2,27	2,91	3,99	2,66	2,54	2,66
Esperanza de vida al nacer	81,57	81,33	81,16	82,25	81,43	81,58	81,28	82,11	81,41	82,34
Esperanza de vida al nacer. Hombres	78,91	78,69	78,49	79,57	79,07	78,87	78,55	79,65	78,49	79,60
Esperanza de vida al nacer. Mujeres	84,25	83,73	83,53	84,34	83,29	83,85	83,52	84,21	83,87	85,07

Fuente: IECA. Sistema de Información Demográfica de Andalucía INE. Indicadores demográficos básicos. Datos avance para Andalucía y provisional para España

Gráfico 5: Evolución de la esperanza de vida al nacer según sexo. Años 1990-2020



Fuente: IECA. Sistema de Información Demográfico de Andalucía. Datos avance para Andalucía.

Movimientos migratorios.

Desde 1995 y de forma continuada, el saldo migratorio en Andalucía es negativo, es decir, el número de inmigrantes es superior al de emigrantes. Las provincias con mayores emigraciones e inmigraciones en 2020 (último año de datos definitivos) son Málaga y Sevilla. El número total de emigraciones ha descendido en 2020, bajando por debajo de las 260.000 emigraciones por primera vez desde 2008. Suele darse en personas de edades en edad de trabajar, sobre todo entre los 25 y 54 años. En este tramo de edad los hombres emigran de forma más homogénea, mientras que las mujeres emigran más entre los 25 y los 34 años.

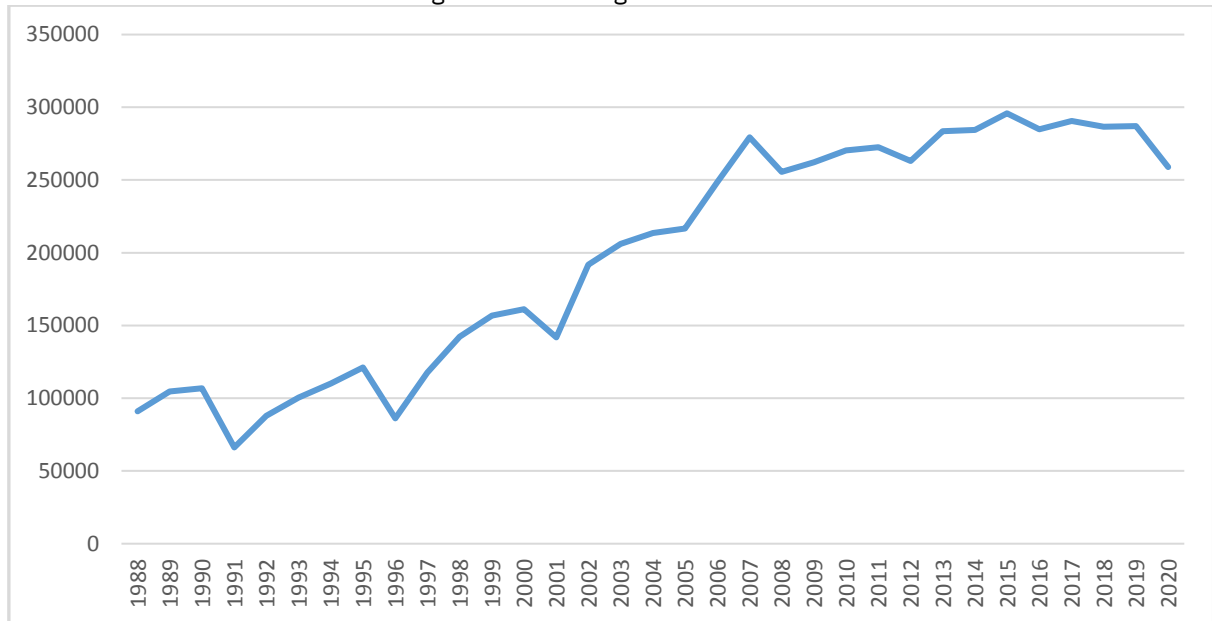
Tabla 5: Emigraciones* según sexo y grupo de edad por provincia de origen. Año 2020

Sexo	Edad	Lugar de origen								
		Almería	Cádiz	Córdoba	Granada	Huelva	Jaén	Málaga	Sevilla	Andalucía
Hombres	Menos de 16 años	2614	2323	1070	3270	1197	1066	5837	4547	21924
	De 16 a 24 años	1822	1448	844	2088	716	746	3104	2522	13290
	De 25 a 34 años	3951	3559	2080	4380	1708	2004	6445	6255	30382
	De 35 a 44 años	3945	3202	1479	4065	1739	1471	6873	5966	28740
	De 45 a 54 años	2307	1981	797	2428	1079	823	4863	3701	17979
	De 55 a 64 años	1145	1043	492	1350	562	503	2947	1883	9925
	De 65 y más años	1305	880	557	1244	504	535	3476	1569	10070
	Total	17089	14436	7319	18825	7505	7148	33545	26443	132310
Mujeres	Menos de 16 años	2496	2182	1041	3172	1109	986	5482	4363	20831
	De 16 a 24 años	1517	1523	854	2398	764	855	3442	2936	14289
	De 25 a 34 años	3154	3622	2035	4728	1749	2077	7414	6701	31480
	De 35 a 44 años	2544	2661	1249	3624	1475	1110	6552	5286	24501
	De 45 a 54 años	1615	1468	661	2091	958	664	4249	3249	14955
	De 55 a 64 años	1034	888	388	1287	476	426	2909	1846	9254
	De 65 y más años	1353	967	744	1558	510	647	3489	1956	11224
	Total	13713	13311	6972	18858	7041	6765	33537	26337	126534
Ambos sexos	Menos de 16 años	5110	4505	2111	6442	2306	2052	11319	8910	42755
	De 16 a 24 años	3339	2971	1698	4486	1480	1601	6546	5458	27579
	De 25 a 34 años	7105	7181	4115	9108	3457	4081	13859	12956	61862
	De 35 a 44 años	6489	5863	2728	7689	3214	2581	13425	11252	53241
	De 45 a 54 años	3922	3449	1458	4519	2037	1487	9112	6950	32934
	De 55 a 64 años	2179	1931	880	2637	1038	929	5856	3729	19179
	De 65 y más años	2658	1847	1301	2802	1014	1182	6965	3525	21294
	Total	30802	27747	14291	37683	14546	13913	67082	52780	258844

Fuente: IECA. Estadística de variaciones residenciales en Andalucía.

*No se incluyen los flujos con el extranjero

Gráfico 6: Evolución del número de emigraciones con origen en Andalucía. Periodo 1990-2020



Fuente: IECA. Estadística de variaciones residenciales en Andalucía.

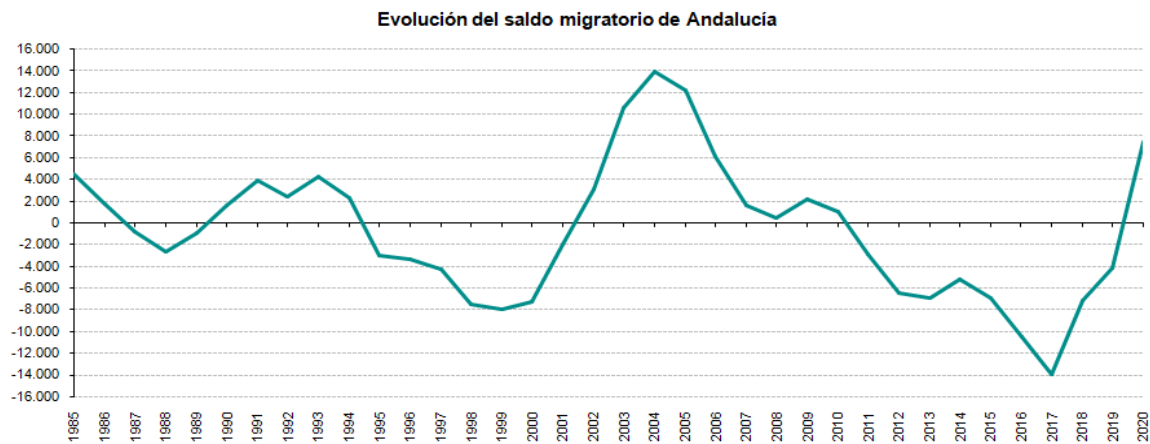
Tabla 6: Inmigraciones*según sexo y grupo de edad por provincia de destino. Año 2020

Sexo	Edad	Lugar de destino								
		Almería	Cádiz	Córdoba	Granada	Huelva	Jaén	Málaga	Sevilla	Andalucía
Hombres	Menos de 16 años	3055	2992	1249	3929	1511	1201	7174	5108	26219
	De 16 a 24 años	2815	1791	797	2822	1155	765	3844	3071	17060
	De 25 a 34 años	5006	3887	1683	5316	2169	1732	8022	7003	34818
	De 35 a 44 años	3901	3881	1388	4599	2155	1492	8552	6233	32201
	De 45 a 54 años	2471	2489	734	2830	1302	907	5985	3638	20356
	De 55 a 64 años	1759	1551	499	1807	779	525	4258	1749	12927
	De 65 y más años	1508	1205	616	1528	633	544	4007	1531	11572
	Total	20515	17796	6966	22831	9704	7166	41842	28333	155153
Mujeres	Menos de 16 años	2767	2942	1163	3884	1386	1106	6723	4886	24857
	De 16 a 24 años	1960	1750	848	2905	964	847	4298	3552	17124
	De 25 a 34 años	3648	4305	1891	5484	2193	1849	9232	7843	36445
	De 35 a 44 años	3024	3468	1325	4210	1941	1156	8169	5808	29101
	De 45 a 54 años	1977	2004	685	2564	1258	737	5618	3315	18158
	De 55 a 64 años	1566	1295	445	1732	609	512	4186	1813	12158
	De 65 y más años	1408	1207	752	1697	652	586	3771	1982	12055
	Total	16350	16971	7109	22476	9003	6793	41997	29199	149898
Ambos sexos	Menos de 16 años	5822	5934	2412	7813	2897	2307	13897	9994	51076
	De 16 a 24 años	4775	3541	1645	5727	2119	1612	8142	6623	34184
	De 25 a 34 años	8654	8192	3574	10800	4362	3581	17254	14846	71263
	De 35 a 44 años	6925	7349	2713	8809	4096	2648	16721	12041	61302
	De 45 a 54 años	4448	4493	1419	5394	2560	1644	11603	6953	38514
	De 55 a 64 años	3325	2846	944	3539	1388	1037	8444	3562	25085
	De 65 y más años	2916	2412	1368	3225	1285	1130	7778	3513	23627
	Total	36865	34767	14075	45307	18707	13959	83839	57532	305051

Fuente: IECA. Estadística de variaciones residenciales en Andalucía.

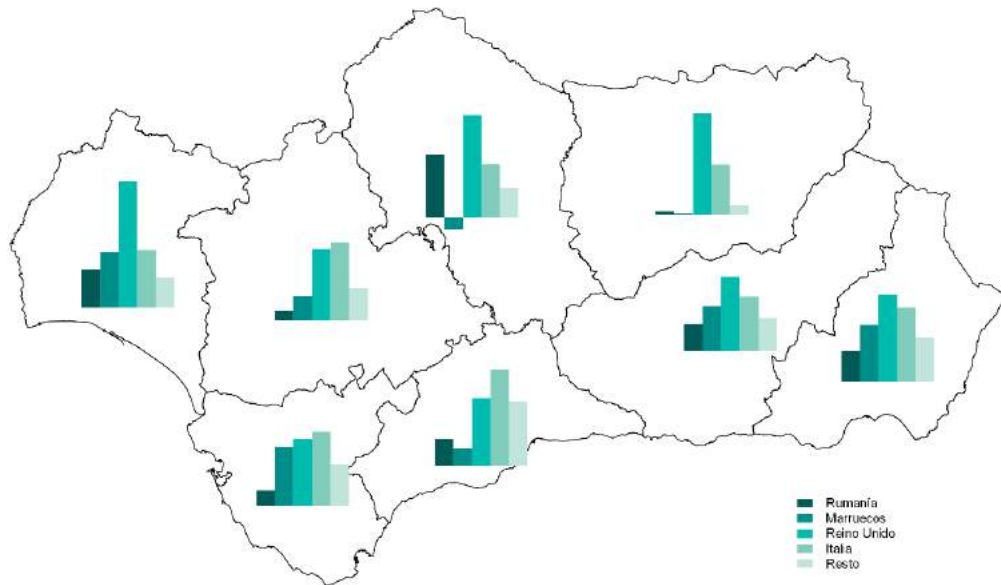
*No se incluyen los flujos con el extranjero

Gráfico 7: Evolución del saldo migratorio de Andalucía. Años 1985-20



Fuente: IECA. Estadística de variaciones residenciales en Andalucía.

Mapa 3: Variación porcentual extranjera residente según nacionalidad por provincia de residencia. Periodo 2015-2019



Fuente: Ministerio de Inclusión, Seguridad Social y Migraciones. Observatorio Permanente de la Inmigración

Tabla 7: Población extranjera residente en Andalucía por provincias según nacionalidad. Año 2020

Nacionalidad	Lugar de residencia								
	Almería	Cádiz	Córdoba	Granada	Huelva	Jaén	Málaga	Sevilla	Andalucía
Europa	58789	18837	9666	26057	24535	4229	161331	24134	327578
África	77837	14409	4218	20586	17281	7049	42404	15319	199103
América	14587	12444	6749	14667	4254	3587	47292	28490	132070
Asia	3322	3674	1827	3728	1289	1483	18852	8160	42335
Oceanía	34	60	21	95	9	9	270	65	563
Apátridas	26	46	31	22	12	56	57	119	369
Extranjera	154595	49470	22512	65155	47380	16413	270206	76287	702018

Fuente: Instituto de Estadística y Cartografía de Andalucía. Explotación del Padrón municipal de habitantes del INE

Tabla 8: Población extranjera residente en Andalucía por grupo de edad. Año 2020

Nacionalidad	De 0 a 14 años		De 15 a 64 años		De 65 y más años		TOTAL	
	Hombres	Mujeres	Hombres	Mujeres	Hombres	Mujeres	Hombres	Mujeres
Europa	18888	18082	103089	122532	33315	31672	155292	172286
África	18756	17489	101238	56845	2533	2242	122527	76576
América	6938	6985	44058	67372	2479	4238	53475	78595
Asia	4434	4124	17333	15152	652	640	22419	19916
Oceanía	30	33	200	196	53	51	283	280
Apátridas	11	11	241	96	7	3	259	110
Extranjera	49057	46724	266159	262193	39039	38846	354255	347763

Fuente: Instituto de Estadística y Cartografía de Andalucía. Explotación del Padrón municipal de habitantes del INE

En 2020, el 11,2% de los residentes extranjeros en Andalucía proceden de Rumanía, el 11.6% de Reino Unido y el 22,2% de Marruecos. Con respecto al patrón de residentes extranjeros en España, Andalucía muestra mayor porcentaje de residentes extranjeros procedentes de Europa (6.9% más) y África (6.3% más), y un menor porcentaje de residentes extranjeros procedentes de América (10.1% menos) y Asia (3.1% menos).

Estructura de los hogares

Los hogares andaluces se componen su mayoría por 1 o 2 personas.

Tabla 9: Número de miembros en el hogar. Año 2012-2020

Número de miembros en el hogar	Periodo								
	2020	2019	2018	2017	2016	2015	2014	2013	2012
Unipersonales	789,6	765,8	750,2	751,3	747,2	735,2	719,7	685,8	659,3
Hombres	363,5	350,6	350,1	358,6	353,5	333,7	337,2	325,6	307,4
Mujeres	426,0	415,2	400,1	392,6	393,7	401,5	382,4	360,2	351,8
2 personas	923,3	919,6	913,5	912,1	907,4	900,1	897,2	886,2	866,2
3 personas	683,8	684,9	685,4	683,8	681,3	679,6	677,0	676,6	676,0
4 personas	646,2	651,5	654,1	653,2	652,7	654,2	653,9	659,7	664,0
≥5 personas	211,0	207,9	207,4	208,8	212,2	216,5	220,5	226,4	234,9

Fuente: Instituto de Estadística y Cartografía de Andalucía. Explotación de la Encuesta de Población Activa del INE.

Tabla 10: Número de hogares según tipología A en Andalucía. Años 2012-2020

Tipología hogares A	Periodo								
	2020	2019	2018	2017	2016	2015	2014	2013	2012
Hogares familiares	2399,6	2397,4	2403,2	2387,6	2384,2	2381,4	2381,5	2383,4	2373,5
Pareja en núcleo	2015,7	2028,8	2029,6	1998,5	2006,6	2005,0	2002,3	1998,9	2002,0
Con hijos	1317,4	1332,4	1338,7	1330,0	1334,7	1343,6	1350,8	1355,9	1371,2
Sin hijos	698,3	696,3	690,9	668,5	671,9	661,4	651,5	643,0	630,8
Monoparental con hijos dependientes	108,5	106,5	105,0	109,9	107,4	120,8	124,4	124,9	112,5
De madre sola	95,8	92,9	92,4	98,2	96,8	105,3	110,4	111,5	101,2
De padre solo	12,7	13,6	12,6	11,7	10,6	15,5	14,1	13,4	11,3
Otros (HF)	275,5	262,1	268,6	279,2	270,2	255,6	254,7	259,5	259,0
Hogares no familiares	854,2	832,3	807,3	821,6	816,7	804,2	786,8	751,3	726,8
Unipersonales	789,6	765,8	750,2	751,3	747,2	735,2	719,7	685,8	659,3
Mujeres	426,0	415,2	400,1	392,6	393,7	401,5	382,4	360,2	351,8
Hombres	363,5	350,6	350,1	358,6	353,5	333,7	337,2	325,6	307,4
Otros (HNF)	64,6	66,5	57,1	70,3	69,5	69,0	67,1	65,5	67,6
Con dependientes	6,5	8,5	6,5	5,2	5,3	4,6	5,2	5,4	5,1
Sin dependientes	58,1	58,0	50,6	65,2	64,2	64,5	61,9	60,1	62,4
TOTAL	3253,9	3229,7	3210,5	3209,1	3200,8	3185,6	3168,3	3134,7	3100,3

Fuente: Instituto de Estadística y Cartografía de Andalucía. Explotación de la Encuesta de Población Activa del INE.

Tabla 11: Número de hogares según tipología tipo B en Andalucía. Años 2012-2020

Tipología hogares B	Periodo								
	2020	2019	2018	2017	2016	2015	2014	2013	2012
Unipersonales	789,6	765,8	750,2	751,3	747,2	735,2	719,7	685,8	659,3
Mujeres	426,0	415,2	400,1	392,6	393,7	401,5	382,4	360,2	351,8
Hombres	363,5	350,6	350,1	358,6	353,5	333,7	337,2	325,6	307,4
Adultos con dependientes	69,1	70,2	73,9	74,6	78,4	88,3	91,4	89,7	81,7
Adulto mujer	59,4	61,7	64,6	66,8	70,9	76,6	80,3	79,5	73,1
Adulto hombre	9,7	8,5	9,3	7,8	7,5	11,6	11,1	10,2	8,6
Dos o más adultos	2395,2	2393,7	2386,4	2383,3	2375,2	2362,2	2357,2	2359,2	2359,3
Dos adultos solos	878,2	871,2	865,9	865,4	858,5	842,3	829,3	823,6	812,9
Más de dos adultos sin dependientes	597,2	586,2	566,6	561,8	562,2	558,0	557,0	553,5	553,7
Dos o más adultos con dependientes	919,8	936,2	953,8	956,1	954,6	961,9	970,9	982,2	992,6
TOTAL	3253,9	3229,7	3210,5	3209,1	3200,8	3185,6	3168,3	3134,7	3100,3

Fuente: Instituto de Estadística y Cartografía de Andalucía. Explotación de la Encuesta de Población Activa del INE.

Para más información:

<https://www.ieca.junta->

[andalucia.es/institutodeestadisticaycartografia/badea/informe/anual?CodOper=b3_6&idNode=5353](https://www.ieca.junta-andalucia.es/institutodeestadisticaycartografia/badea/informe/anual?CodOper=b3_6&idNode=5353)

<http://www.ieca.junta-andalucia.es/sid/indicadoresDetallados/index.htm#poblacion>

Factores determinantes de salud (Encuesta andaluza de salud)

Hábitos dietéticos y nutrición

Prevalencia de sobrepeso y obesidad:

Para el cálculo del Índice de Masa Corporal (IMC) se ha considerado la información sobre el peso y la talla declarados por el encuestado, por lo que probablemente exista una subestimación del IMC por sobreestimación de la talla y/o subestimación del peso en la auto declaración. En la EAS 2003 el porcentaje de NS/NC en alguna de estas dos preguntas fue de 1,1% en la EAS 2007, de 3,1% en la EAS 2011 y de 4,46% en la EAS 2015.

Se ha utilizado la definición de sobrepeso y obesidad de la OMS, considerado sobrepeso un IMC de 25 a 29,9 Kg./ m², y obesidad cuando el IMC era mayor o igual a 30 Kg. / m².

Entre 2003 y 2011 ha aumentado el sobrepeso y la obesidad en la población andaluza, tanto en hombres como en mujeres.

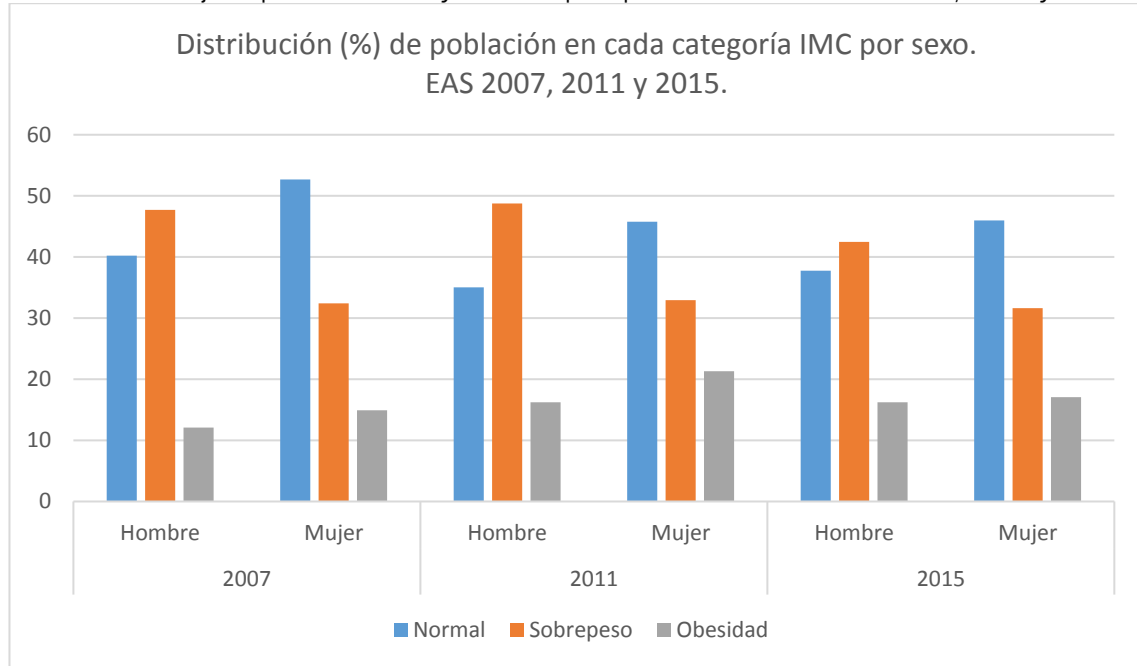
El aumento del sobrepeso se ha producido sobre todo a expensas de los grupos de edad más jóvenes. La frecuencia de sobrepeso en la población andaluza aumenta con la edad tanto para hombres como para mujeres, los grupos de edad con mayor prevalencia están entre los 55 y 75 o más años.

Tabla 12: Porcentaje (%) de población en cada categoría IMC por sexo, EAS 2007, 2011 y 2015.

	2007		2011		2015	
	Hombre	Mujer	Hombre	Mujer	Hombre	Mujer
Normal	40,2	52,7	35,03	45,78	37,73	45,99
Sobrepeso	47,7	32,4	48,76	32,93	42,46	31,61
Obesidad	12,1	14,9	16,21	21,29	16,25	17,08

Fuente: Encuesta Andaluza de Salud. Elaboración Servicio Vigilancia y Salud Laboral.

Gráfico 8: Porcentaje de población obesa y con sobrepeso por sexo. Andalucía. EAS 2007,2011 y 2015



Fuente: Encuesta Andaluza de Salud. Elaboración Servicio Vigilancia y Salud Laboral.

Tabla 13: Porcentaje (%) de población por categorías de IMC por edad, EAS 2007-2011-2015

	Grupo/Edad	16-24	25-44	45-54	55-64	65-74	Más de 75
2007	Normal	77,73	55,17	35,19	26,14	22,40	20,78
	Sobrepeso	18,83	35,17	49,49	50,25	51,78	50,00
	Obesidad	2,73	9,12	14,30	22,08	24,48	24,90
2011	Normal	72,09	45,70	32,20	24,66	15,34	18,36
	Sobrepeso	21,57	38,93	44,53	46,81	47,44	43,36
	Obesidad	4,96	13,22	21,07	26,03	32,27	27,80
2015	Normal	73,15	50,84	36,91	26,02	20,62	21,06
	Sobrepeso	18,95	34,71	40,79	45,16	44,92	41,79
	Obesidad	4,52	11,43	19,26	25,09	27,84	24,05

Fuente: Encuesta Andaluza de Salud. Elaboración Servicio Vigilancia y Salud Laboral.

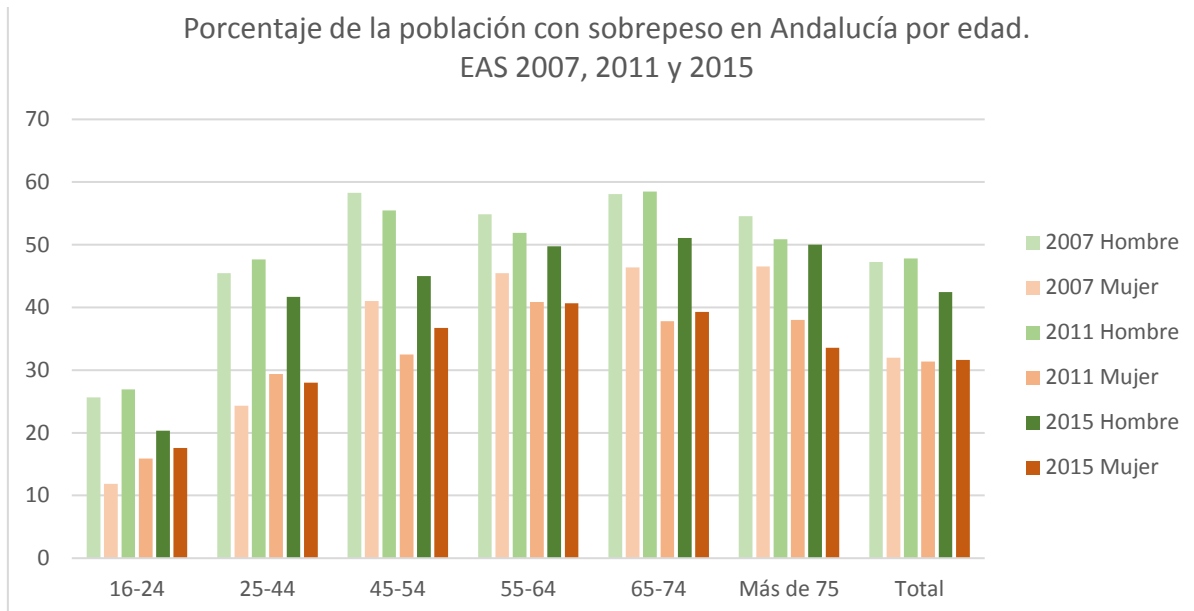
Tabla 14: Prevalencia (%) sobrepeso por sexo y grupo de edad, EAS 2007, 2011 y 2015

	2007			2011			2015		
	Hombre	Mujer	Total	Hombre	Mujer	Total	Hombre	Mujer	Total
16-24	25,65	11,86	18,84	26,91	15,91	21,57	20,36	17,57	18,95
25-44	45,44	24,34	35,15	47,65	29,4	38,81	41,66	27,97	34,71
45-54	58,26	41,04	49,44	55,47	32,47	44,07	45,02	36,71	40,79
55-64	54,85	45,45	50,19	51,91	40,89	46,31	49,76	40,65	45,16
65-74	58,09	46,36	51,63	58,51	37,79	47,12	51,08	39,27	44,92

Más de 75	54,55	46,55	50	50,9	38	43,01	50,00	33,55	41,79
Total	47,26	32	39,53	47,8	31,38	39,48	42,46	31,64	36,96

Fuente: Encuesta Andaluza de Salud. Elaboración Servicio Vigilancia y Salud Laboral.

Gráfico 9: Porcentaje de la población con sobrepeso en Andalucía por edad. EAS 2007, 2011 y 2015



Fuente: Encuesta Andaluza de Salud. Elaboración Servicio Vigilancia y Salud Laboral.

La distribución provincial de los porcentajes de la población con sobrepeso se puede observar que las provincias con mayor porcentaje en 2015 son Córdoba y Cádiz en hombres (45,07% y 45,89% respectivamente) y en mujeres Huelva, Córdoba y Sevilla (42,60%, 34,64% y 33,91%).

Tabla 15: Prevalencia (%) sobrepeso por sexo y provincia, EAS 2007-2011-2015

	2007			2011			2015		
	Hombre	Mujer	Total	Hombre	Mujer	Total	Hombre	Mujer	Total
Almería	49,08	29,80	39,92	41,84	30,47	36,43	39,47	31,77	35,54
Cádiz	37,20	30,66	33,82	38,35	36,46	37,39	45,89	32,02	38,89
Córdoba	47,74	37,61	42,48	56,74	30,60	43,71	45,07	34,64	39,88
Granada	57,18	36,46	46,51	49,13	26,15	37,20	36,72	27,65	32,16
Huelva	49,03	31,82	40,59	42,86	27,36	34,80	43,87	42,60	43,22
Jaén	52,26	38,52	45,34	53,64	36,80	45,09	42,86	30,80	36,78
Málaga	49,00	31,08	39,87	50,97	35,53	43,14	41,03	25,85	33,03
Sevilla	44,16	27,52	35,79	48,68	28,80	38,47	43,47	33,91	38,67
Andalucía	47,26	32,06	39,56	47,90	31,78	39,73	42,46	31,64	36,96

Fuente: Encuesta Andaluza de Salud. Elaboración Servicio Vigilancia y Salud Laboral.

El patrón de sobrepeso en Andalucía, está fuertemente explicado por las condiciones de vida de los distintos grupos sociales. Las desigualdades en la prevalencia de sobrepeso varían en función de diferentes indicadores de posición social.

Su frecuencia en mujeres aumenta a medida que disminuye el nivel de ingresos, siendo en 2015 del 23,19% en el grupo de población de renta más elevada y del 33,87% en el de menor renta.

Un hecho similar se observa cuando se analiza el problema, teniendo en cuenta el nivel de estudio de la población, siendo en 2015 mayor en el grupo de mujeres sin estudios (33,90%) frente a las que tienen estudios universitarios (24,71%). Este fenómeno sigue el mismo patrón en los hombres.

En 2015, igual que sucedía en 2011, la prevalencia de sobrepeso es más elevada en los hombres entre los que trabajan (45,20%) y jubilados (49,63%) y entre las mujeres, en amas de casa (35,27%) o jubiladas (40,19%).

Tabla 16: Prevalencia (%) sobrepeso por sexo y características socioeconómicas, EAS 2007,2011 y 2015

	2007			2011			2015		
	Hombre	Mujer	Total	Hombre	Mujer	Total	Hombre	Mujer	Total
Nivel de ingresos									
Hasta 999	44,86	39,55	41,9	46,12	34,4	39,54	41,89	33,87	37,72
De 1.000 a 1.499	46,75	28,47	37,48	50,48	31,16	40,78	45,90	34,25	40,04
De 1.500 a 1.999	42,59	26,29	35,56	46,19	31,6	38,86	45,52	31,96	38,86
Más de 2.000	38,9	23,65	31,97	50,99	27,97	40,72	38,61	23,19	31,26
NC	51,95	34,21	42,61	45,6	29,17	37,66	39,68	28,64	33,98
Nivel de estudios									
Sin estudios	51,63	44,5	47,35	46,97	36,65	40,47	47,08	33,90	39,23
Primarios	47,7	34,74	41,07	48,6	33,82	40,95	46,39	37,23	41,78
Secundarios/FP	46,58	23,45	35,76	46,83	28,38	38,67	38,43	27,64	33,13
Universitarios	44,97	21,02	33,91	50,18	24,4	37,9	40,12	24,71	32,23
Otros	17,65	18,75	18,18	41,35	24,29	33,51	0,00	0,00	0,00
NC	-	-	-	42,86	50	45,45	35,29	41,67	37,93
Situación laboral									
Trabaja	49,95	24,47	41,04	51,12	27,7	41,83	45,20	30,40	38,78
En paro	38,07	31,22	34,75	45,38	27,94	38,05	38,30	31,17	34,79
Busca 1er empleo	40	33,33	36,36	45,45	13,64	24,24	25,64	12,90	20,00
Jubilado	54,8	44,6	52,44	54,2	36,81	48,51	49,63	40,19	46,98
Ama de casa	50	38,79	38,87	66,67	38,55	38,62	0,00	35,27	35,23
Estudiante	22,89	9,22	16,61	29,45	16,17	23,53	20,15	14,47	17,52
Invalidez	45,59	35,14	41,9	38,24	17,24	30,63	48,48	31,25	41,23
Otros	50	45,36	46,34	25	63,64	47,37	25,00	18,75	20,83

Fuente: Encuesta Andaluza de Salud. Elaboración Servicio Vigilancia y Salud Laboral.

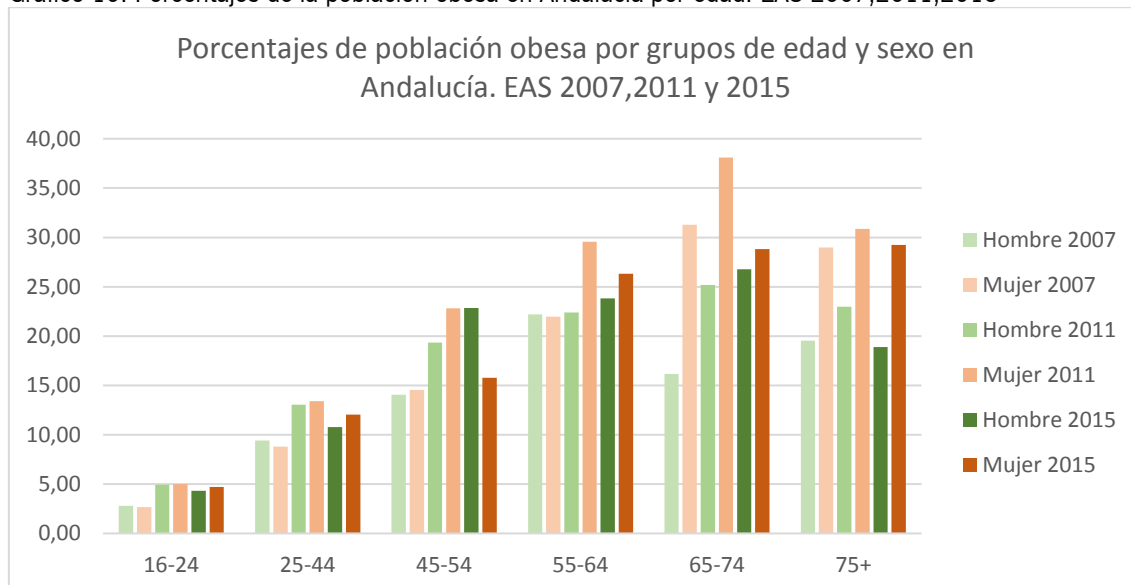
La prevalencia de obesidad ha disminuido en 2015 respecto al 2011 tanto en hombres como en mujeres y en ambos años es mayor en las mujeres que en los hombres. Cuando se analiza teniendo en cuenta sexo y edad observamos que los porcentajes son menores en todos los grupos de edad y sexo, excepto en los hombres de 45 a 64.

Tabla 17: Prevalencia (%) de obesidad por sexo y grupo de edad, EAS 2007,2011,2015

Grupo de edad	2007			2011			2015		
	Hombre	Mujer	Total	Hombre	Mujer	Total	Hombre	Mujer	Total
16-24	2,81	2,66	2,73	4,93	4,99	4,96	4,33	4,70	4,52
25-44	9,42	8,81	9,12	13,05	13,41	13,22	10,79	12,06	11,43
45-54	14,05	14,54	14,30	19,34	22,82	21,07	22,85	15,78	19,26
55-64	22,19	21,97	22,08	22,39	29,56	26,03	23,82	26,33	25,09
65-74	16,17	31,27	24,48	25,18	38,08	32,27	26,77	28,81	27,84
75+	19,55	28,97	24,90	22,97	30,86	27,80	18,87	29,24	24,05
Total	11,98	14,65	13,33	15,89	20,29	18,12	16,25	17,02	16,64

Fuente: Encuesta Andaluza de Salud. Elaboración Servicio Vigilancia y Salud Laboral.

Gráfico 10: Porcentajes de la población obesa en Andalucía por edad. EAS 2007,2011,2015



Fuente: Encuesta Andaluza de Salud. Elaboración Servicio Vigilancia y Salud Laboral.

La distribución geográfica de la prevalencia de obesidad es distinta de la que presenta el sobrepeso. Según los datos de la EAS 2015, en los hombres los mayores valores se registran en las provincias de Granada y Jaén. Y en mujeres Huelva y Cádiz.

Tabla 18: Prevalencia (%) obesidad por sexo y provincia, EAS 2003-2007,2011

	2007			2011			2015		
	Hombre	Mujer	Total	Hombre	Mujer	Total	Hombre	Mujer	Total
Almería	9,59	8,98	9,30	20,21	19,53	19,89	16,92	12,64	14,73
Cádiz	13,12	16,83	15,04	13,98	19,17	16,60	14,11	20,25	17,21
Córdoba	8,39	13,73	11,16	15,99	23,03	19,50	16,72	16,57	16,64
Granada	9,12	11,98	10,59	17,73	22,91	20,42	21,47	17,60	19,52
Huelva	15,53	19,19	17,33	18,88	17,92	18,38	14,15	22,87	18,62
Jaén	8,65	12,59	10,63	21,46	23,42	22,45	18,92	18,25	18,58
Málaga	12,04	17,07	14,60	14,56	20,28	17,46	13,10	12,38	12,72
Sevilla	15,22	14,36	14,79	12,83	18,36	15,67	16,80	18,28	17,54
Andalucía	11,98	14,65	13,33	15,89	20,29	18,12	16,25	17,02	16,64

Fuente: Encuesta Andaluza de Salud. Elaboración Servicio Vigilancia y Salud Laboral.

Su frecuencia aumenta en ambos sexos a medida que disminuye el nivel de ingresos, siendo en 2011 del 12% en el grupo de población de renta más elevada y del 27,5% en las mujeres y de 19,7% en los hombres de menor renta.

Sin embargo, a diferencia del sobrepeso, su frecuencia es mayor tanto en hombres como en mujeres con menor nivel de estudio (26,9% y 36,6%), en jubilados (24,5% y 30,9%) y entre amas de casa (27%).

Tabla 19: Prevalencia (%) obesidad por sexo y características socioeconómicas, EAS 2007,2011 y 2015

	2007			2011			2015		
	Hombre	Mujer	Total	Hombre	Mujer	Total	Hombre	Mujer	Total
Nivel de ingresos									
Hasta 999	15,71	24,55	20,63	19,75	27,56	24,13	19,14	23,27	21,29
De 1.000 a 1.499	11,69	16,94	14,35	17,65	22,09	19,88	15,74	15,42	15,58
De 1.500 a 1.999	12,55	10,84	11,81	15,71	14,62	15,17	13,18	14,69	13,92
Más de 2.000	12,47	7,78	10,34	12,68	12,24	12,48	14,19	9,06	11,74
NC	10,85	13,57	12,28	11,93	15,46	13,64	15,28	13,94	14,59
Nivel de estudios									
Sin estudios	19,02	31,71	26,65	26,97	36,65	33,07	18,75	33,33	27,44
Primarios	13,29	14,56	13,94	19,57	23,14	21,42	21,47	21,90	21,69
Secundarios/FP	8,45	7,34	7,93	10,58	13,02	11,66	12,53	10,57	11,57
Universitarios	8,92	6,42	7,76	8,66	6,94	7,84	10,98	8,56	9,74
Otros	5,88	0	3,03	12,98	7,34	10,39	0,00	0,00	0,00
NC	-	-	-	14,29	25	18,18	5,88	16,67	10,34
Situación laboral									
Trabaja	10,26	7,31	9,23	14,33	13,62	14,05	13,15	11,35	12,37
En paro	9,17	11,71	10,4	14,92	18,57	16,45	17,78	15,09	16,46
Busca 1er empleo	0	0	0	9,09	2,27	4,55	10,26	16,13	12,86
Jubilado	19,77	24,88	20,96	24,56	30,94	26,65	23,25	25,40	23,85
Ama de casa	10	20,29	20,22	33,33	27,06	27,08	0,00	24,36	24,34
Estudiante	2,11	1,06	1,63	1,71	2,55	2,09	3,04	4,39	3,67
Invalidez	27,94	37,84	31,43	31,37	32,76	31,88	34,85	25,00	30,70
Otros	38,46	24,74	27,64	25	9,09	15,79	0,00	12,50	8,33

Fuente: Encuesta Andaluza de Salud. Elaboración Servicio Vigilancia y Salud Laboral.

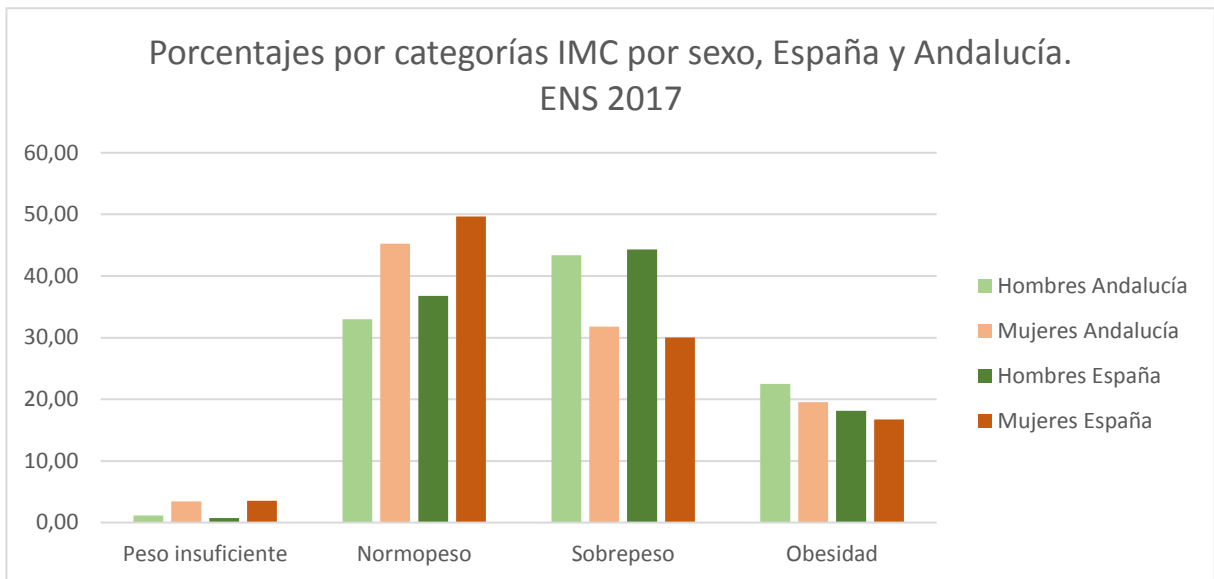
Prevalencia de sobrepeso y obesidad en Andalucía y España

Tabla 20: Porcentaje (%) de población por categorías IMC en la ENS 2017 por sexo, España y Andalucía

	Andalucía		España	
	Hombres	Mujeres	Hombres	Mujeres
Peso insuficiente (IMC <18,5 kg/m²)	1,14	3,44	0,75	3,54
Normopeso (18,5 kg/m² <= IMC < 25 kg/m²)	33,00	45,22	36,79	49,68
Sobrepeso (25 kg/m² <= IMC < 30 kg/m²)	43,36	31,80	44,31	30,04
Obesidad (IMC >= 30 kg/m²)	22,50	19,54	18,15	16,74

Fuente: Ministerio de Sanidad, Servicios Sociales e Igualdad. Instituto Información Sanitaria. INE

Gráfico 11: Categorías de IMC por sexo en Andalucía y España. ENS 2017



Porcentaje de población que consume fruta y verdura:

El consumo diario de frutas y verduras en la EAS 2015 es mayor entre las mujeres (54,82% frutas y 34,66% verduras) que en los hombres (50,39% y 27,45% respectivamente). En ambos sexos el consumo diario de frutas y de verduras ha disminuido entre 2011 y 2015.

El consumo aumenta con la edad, duplicándose en el caso de consumo de fruta entre los mayores de 75 años (70,65%) con respecto al grupo de 16 a 24 años (35,13%).

Tabla 21: Porcentaje (%) de población según categoría de consumo de fruta, EAS 2007-2011-2015

	2007			2011			2015		
	Hombre	Mujer	Total	Hombre	Mujer	Total	Hombre	Mujer	Total
A diario	47,67	55,54	51,65	59,21	68,04	63,69	50,39	54,82	52,64
Tres o más veces a la semana	28,47	25,84	27,14	23,65	19,59	21,59	30,02	28,04	29,02
Una/dos veces a la semana	15,84	13,35	14,58	11,47	7,73	9,57	13,18	11,56	12,36
Menos de 1 vez semana	5,72	3,34	4,52	3,24	2,61	2,92	3,74	3,33	3,53

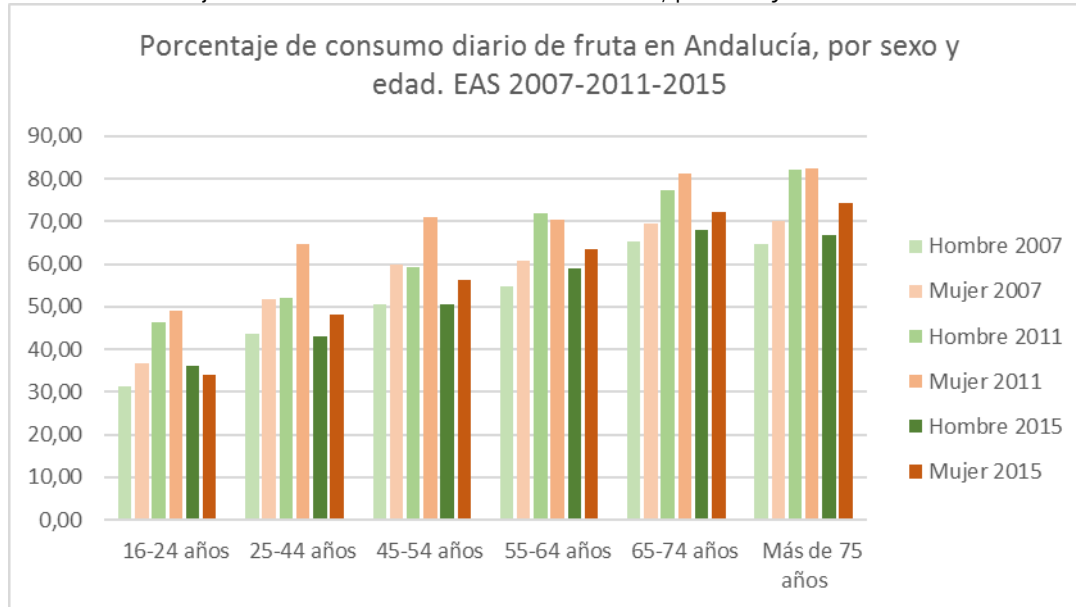
Fuente: Encuesta Andaluza de Salud. Elaboración Servicio Vigilancia y Salud Laboral.

Tabla 22: Porcentaje (%) de personas que consumen fruta a diario por sexo y edad, EAS 2007-2011-2015

	2007			2011			2015		
	Hombre	Mujer	Total	Hombre	Mujer	Total	Hombre	Mujer	Total
16-24 años	31,26	36,81	34,01	46,41	49,17	47,75	36,13	34,16	35,13
25-44 años	43,77	51,88	47,72	52,12	64,70	58,22	43,07	48,23	45,69
45-54 años	50,62	59,96	55,38	59,12	71,06	65,04	50,52	56,15	53,38
55-64 años	54,85	60,86	57,87	71,76	70,44	71,09	58,96	63,51	61,26
65-74 años	65,35	69,54	67,66	77,30	81,10	79,39	68,00	72,03	70,10
Más de 75 años	64,55	70,00	67,65	81,98	82,29	82,17	66,89	74,42	70,65
Total	47,67	55,54	51,65	59,21	68,04	63,69	50,39	54,82	52,64

Fuente: Encuesta Andaluza de Salud. Elaboración Servicio Vigilancia y Salud Laboral.

Gráfico 12: Porcentaje de consumo diario de fruta en Andalucía, por sexo y edad. EAS 2007-2011-2015



Fuente: Encuesta Andaluza de Salud. Elaboración Servicio Vigilancia y Salud Laboral.

La mayor frecuencia en el consumo de fruta es en las provincias de Granada y Huelva, tanto en mujeres como en hombres. Respecto al consumo de verduras, se identifica un patrón geográfico, con una frecuencia mayor en las provincias de Almería y Huelva tanto en hombres como en mujeres.

Tabla 23: Porcentaje (%) de personas que consumen fruta a diario por sexo y provincia, EAS 2007-2011-2015

	2007			2011			2015		
	Hombre	Mujer	Resultado	Hombre	Mujer	Resultado	Hombre	Mujer	Resultado
Almería	41,33	51,43	46,12	62,41	66,80	64,50	53,38	61,37	57,46
Cádiz	52,47	55,11	53,84	63,14	63,96	63,55	50,11	56,20	53,18
Córdoba	51,61	63,28	57,67	68,34	83,28	75,79	48,66	54,22	51,42
Granada	48,07	58,33	53,35	59,88	76,01	68,25	69,21	74,86	72,05
Huelva	41,26	53,03	47,03	58,16	70,75	64,71	57,55	63,23	60,46
Jaén	54,51	57,04	55,78	73,18	80,30	76,79	35,52	40,68	38,12
Málaga	44,15	53,95	49,14	57,61	69,03	63,40	43,97	47,52	45,84
Sevilla	47,28	53,69	50,51	47,56	54,82	51,29	49,47	50,99	50,23
Andalucía	47,67	55,54	51,65	59,21	68,04	63,69	50,39	54,82	52,64

Fuente: Encuesta Andaluza de Salud. Elaboración Servicio Vigilancia y Salud Laboral.

No se observan diferencias relevantes en el consumo diario de frutas y verduras cuando se considera el nivel de renta o estudios, tanto en hombres como en mujeres y su frecuencia es mayor en los jubilados, amas de casa y varones con incapacidad o invalidez permanente.

Tabla 24: Consumidores (%) de fruta a diario por sexo y características socioeconómicas, EAS 2007-2011

	2007			2011			2015		
	Hombre	Mujer	Total	Hombre	Mujer	Total	Hombre	Mujer	Total
Nivel de ingresos									
Hasta 999	48	54,6	51,7	57,3	67,9	63,2	52,34	56,15	54,33
De 1.000 a 1.499	39,9	47,9	44	60,4	69,2	64,8	47,75	52,94	50,36
De 1.500 a 1.999	39,7	46,3	42,6	59,3	67,7	63,5	42,04	50,77	46,33
Más de 2.000	43,4	49,1	46	58,9	67,1	62,6	47,52	46,01	46,80
NC	54,4	61,9	52,4	59,7	67,3	63,4	56,03	59,80	57,98
Nivel de estudios									
Sin estudios	58,2	66,3	63,1	78,8	82	80,8	67,92	63,28	65,15
Primarios	47,4	53,3	50,4	59,7	68,2	64,1	50,16	57,89	54,05
Secundarios/FP	43	52,1	47,3	55	58,9	56,8	44,53	47,23	45,85
Universitarios	48,4	56	51,9	53,2	63,7	58,2	56,29	57,79	57,06
Otros	47,1	37,5	42,4	56,3	66,1	60,8	0,00	0,00	0,00
Situación laboral									
Trabaja	44,9	49,2	46,4	56,87	64,59	59,93	46,71	48,27	47,39
En paro	40,8	54,6	47,5	52,9	65,76	58,3	46,37	49,65	47,99
Busca 1er empleo	30	25	27,3	31,82	45,45	40,91	25,64	41,94	32,86
Jubilado	61,7	63,4	62,1	80,03	77,52	79,21	65,38	68,81	66,34
Ama de casa	40	61,7	61,5	33,33	74,04	73,94	0,00	64,42	64,36
Estudiante	37,7	39	38,3	42,12	48,09	44,78	39,54	40,35	39,92
Incapacidad / Invalidez	55,9	59,5	57,1	69,61	63,79	67,5	46,97	58,33	51,75
Otros	38,5	66	60,2	25	100	68,42	37,50	56,25	50,00
Total	47,7	55,5	51,7	59,2	68	63,7	50,39	54,79	52,63

Fuente: Encuesta Andaluza de Salud. Elaboración Servicio Vigilancia y Salud Laboral.

Tabla 25: Porcentaje (%) de población que consume verduras por sexo, EAS 2007-2011-2015

	2007			2011			2015		
	Hombre	Mujer	Resultado	Hombre	Mujer	Resultado	Hombre	Mujer	Resultado
A diario	20,88	27,54	24,25	35,9	45,88	40,96	27,45	34,66	31,12
Tres o más veces a la semana	42,28	43,19	42,74	34,59	33,38	33,98	44,78	41,94	43,34
Una/dos veces a la semana	27,54	23,66	25,57	23,12	16,53	19,78	22,1	19,11	20,58
Menos de 1 vez semana	6,97	4,34	5,64	4,46	2,94	3,69	4,02	2,58	3,29
Resultado total	97,67	98,73	98,2	98,07	98,73	98,4	98,36	98,29	98,33

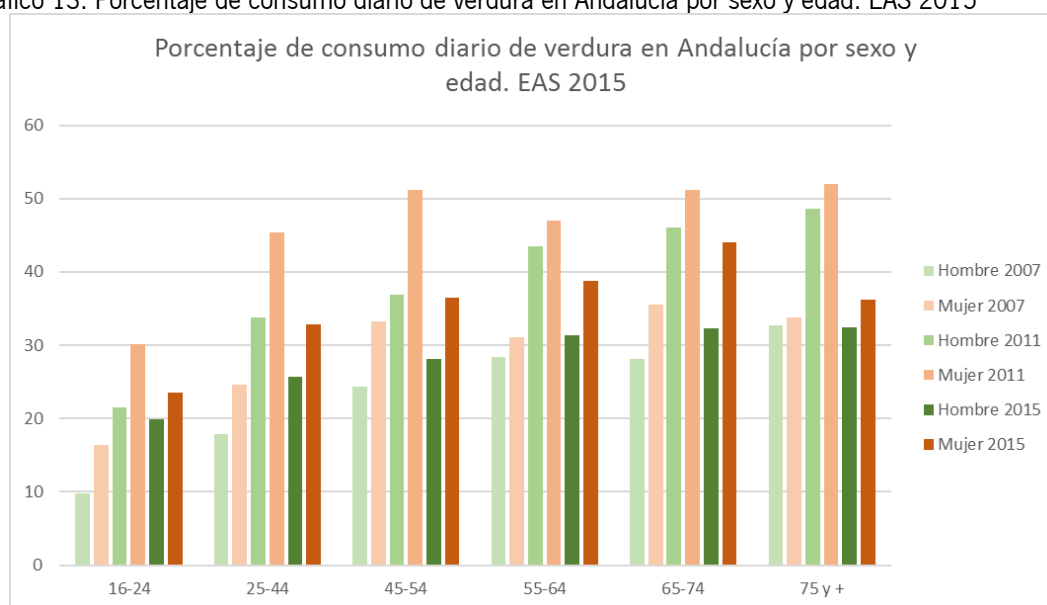
Fuente: Encuesta Andaluza de Salud. Elaboración Servicio Vigilancia y Salud Laboral.

Tabla 26: Porcentaje (%) población que consume verduras a diario por sexo y edad. EAS 2007-2011-2015

	2007			2011			2015		
	Hombre %	Mujer %	Total %	Hombre %	Mujer %	Total %	Hombre %	Mujer %	Total %
16-24	9,82	16,36	13,07	21,52	30,17	25,72	19,85	23,51	21,71
25-44	17,93	24,66	21,2	33,76	45,32	39,36	25,64	32,88	29,32
45-54	24,38	33,27	28,88	36,86	51,21	43,97	28,18	36,54	32,43
55-64	28,32	31,06	29,73	43,51	47,04	45,31	31,37	38,80	35,12
65-74	28,05	35,58	32,2	46,1	51,16	48,88	32,31	44,07	38,44
75 y +	32,73	33,79	33,33	48,65	52	50,7	32,45	36,21	34,33
Total	20,88%	27,54%	24,25%	35,90%	45,88%	40,96%	27,45%	34,66%	31,12%

Fuente: Encuesta Andaluza de Salud. Elaboración Servicio Vigilancia y Salud Laboral.

Gráfico 13: Porcentaje de consumo diario de verdura en Andalucía por sexo y edad. EAS 2015



Fuente: Encuesta Andaluza de Salud. Elaboración Servicio Vigilancia y Salud Laboral.

Tabla 27: Porcentaje (%) población que consume verduras a diario por sexo y provincias. EAS 2007-2011-2015

	2007			2011			2015		
	Hombre %	Mujer %	Total %	Hombre %	Mujer %	Total %	Hombre %	Mujer %	Total %
Almería	22,14	31,43	26,55	38,7	53,1	45,5	55,3	67,1	61,3
Cádiz	16,77	25,85	21,47	14,6	20,2	17,4	22,7	33,5	28,2
Córdoba	15,81	17,91	16,9	55,5	70,7	63,1	23,3	26,8	25,0
Granada	22,93	32,29	27,75	37,8	51,2	44,8	52,8	64,5	58,7
Huelva	29,61	38,89	34,16	26,5	32,1	29,4	24,5	29,6	27,1
Jaén	11,65	17,41	14,55	53,6	59,9	56,8	20,1	22,8	21,5
Málaga	17,56	20,61	19,11	41,4	54,7	48,2	25,7	35,4	30,8
Sevilla	27,72	35,7	31,74	30,5	38,2	34,5	15,2	17,7	16,5
Andalucía	20,88%	27,54%	24,25%	35,90%	45,90%	41,00%	27,45%	34,66%	31,12%

Fuente: Encuesta Andaluza de Salud. Elaboración Servicio Vigilancia y Salud Laboral.

Tabla 28: Consumidores (%) de verdura a diario por sexo y características socioeconómicas., EAS 2007,2011,2015

	2007			2011			2015		
	Hombre	Mujer	Total	Hombre	Mujer	Total	Hombre	Mujer	Total
Nivel de ingresos									
Hasta 999	20	28,9	24,9	31,5	44,9	39	27,3	33,4	30,5
De 1.000 a 1.499	15	24	19,6	42,2	49,5	45,9	24,2	33,1	28,7
De 1.500 a 1.999	21	26,6	23,4	36	41,3	38,6	24,6	32,5	28,5
Más de 2.000	21,2	28,7	24,6	39,2	49,7	43,8	29,0	30,1	29,5
NC	23,2	28,4	26,1	31	43,7	37,1	31,8	40,6	36,3
Nivel de estudios									
Sin estudios	25,3	32,8	29,8	51,8	54,6	53,6	31,3	34,5	33,2
Primarios	20	25,7	22,9	35,2	44,1	39,8	27,0	36,2	31,6
Secundarios/FP	19	26	22,3	32,1	40,2	35,7	23,3	30,1	26,6
Universitarios	23,5	31	27	32,7	44,6	38,4	36,7	40,7	38,8
Otros	5,9	-	3	37,5	55,4	45,7	0,0	0,0	0,0
Situación laboral									
Trabaja	20,5	26,6	22,7	37,3	44,9	40,3	27,4	32,2	29,5
En paro	11,5	30,7	20,8	30,3	45,7	36,8	24,1	33,6	28,8
Busca 1er empleo	20	25	22,7	27,3	27,3	27,3	25,6	38,7	31,4
Jubilado	28,7	34,3	30	47,2	51,1	48,5	31,9	40,8	34,4
Ama de casa	30	29,3	29,3	0	49,2	49,1	100,0	38,3	38,4
Estudiante	10,5	14,9	12,5	19,2	29,8	23,9	22,4	25,9	24,0
Incapacidad / Invalidez	30,9	29,7	30,5	41,2	44,8	42,5	33,3	20,8	28,1
Otros	15,4	25,8	23,6	50	54,5	52,6	25,0	50,0	41,7
Total	20,9	27,5	24,3	35,9	45,9	41	27,5	34,6	31,1

Fuente: Encuesta Andaluza de Salud. Elaboración Servicio Vigilancia y Salud Laboral.

Actividad física

Porcentaje de personas que realizan actividad física:

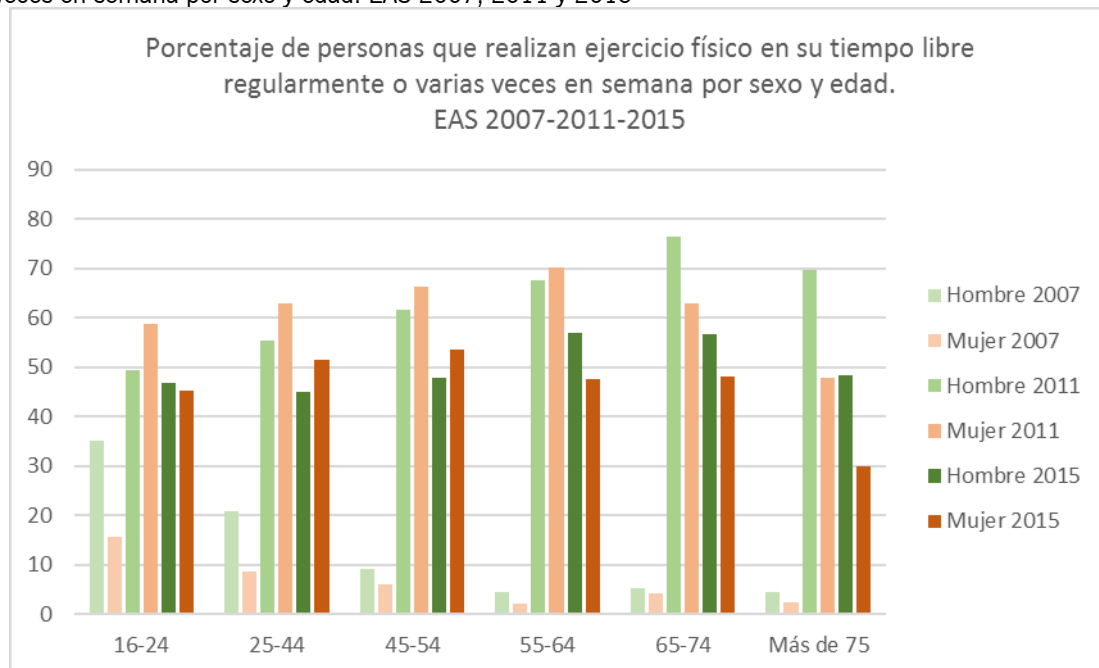
El porcentaje de personas que realizan actividad física de manera regular, ha aumentado de 2003 a 2011, sobre todo entre las mujeres (58,9%). En 2015 parece que la actividad física regular disminuye respecto a 2011, pasando de un total de 61,2% a 48,6%. La actividad física aumenta con la edad en ambos sexos pero los valores más altos se concentran en hombres de 55-64 años.

Tabla 29: Personas (%) que realizan actividad física por sexo y grupo de edad, EAS 2007-2011-2015

	2007			2011			2015		
	Hombre	Mujer	Total	Hombre	Mujer	Total	Hombre	Mujer	Total
16-24	35,07	15,75	25,53	49,3	58,9	54,0	46,8	45,3	46,0
25-44	20,74	8,65	14,85	55,5	63,1	59,2	45,1	51,4	48,3
45-54	9,09	6,18	7,6	61,7	66,2	63,9	47,8	53,7	50,8
55-64	4,59	2,27	3,43	67,7	70,2	69,0	57,1	47,6	52,3
65-74	5,28	4,31	4,75	76,6	63,1	69,2	56,6	48,0	52,1
Más de 75	4,55	2,41	3,33	69,8	48,0	56,5	48,3	29,9	39,1
Total	16,68	7,52	12,04	60,0	62,3	61,2	48,8	48,3	48,6

Fuente: Encuesta Andaluza de Salud. Elaboración Servicio Vigilancia y Salud Laboral.

Gráfico 14: Porcentaje de personas que realizan ejercicio físico en su tiempo libre regularmente o varias veces en semana por sexo y edad. EAS 2007, 2011 y 2015



Fuente: Encuesta Andaluza de Salud. Elaboración Servicio Vigilancia y Salud Laboral.

El ejercicio físico regular se realiza con mayor frecuencia en las provincias de Granada y Cádiz en ambos sexos.

Tabla 30: Personas (%) que realizan actividad física por sexo y provincia, EAS 2007-2011-2015

	2007			2011			2015		
	Hombre	Mujer	Total	Hombre	Mujer	Total	Hombre	Mujer	Total
Almería	24,35	10,61	17,83	59,2	57,0	58,2	48,9	47,7	48,3
Cádiz	24,3	8,82	16,29	55,7	57,7	56,7	52,8	56,0	54,4
Córdoba	17,42	8,06	12,56	66,5	75,1	70,8	48,7	52,1	50,4
Granada	20,17	10,16	15,01	56,1	59,8	58,0	59,9	53,9	56,9
Huelva	2,43	0	1,24	54,6	57,1	55,9	52,4	44,8	48,5
Jaén	16,54	5,93	11,19	70,5	73,2	71,9	39,0	46,0	42,5
Málaga	15,72	8,21	11,89	61,0	65,1	63,1	42,8	44,9	43,9
Sevilla	11,82	6,04	8,91	59,1	58,3	58,7	48,3	44,0	46,1
Total	16,68	7,52	12,04	60,0	62,3	61,2	48,8	48,3	48,6

Fuente: Encuesta Andaluza de Salud. Elaboración Servicio Vigilancia y Salud Laboral.

La frecuencia del ejercicio físico aumenta con el nivel de renta especialmente en varones, y cuando se considera el nivel de estudios, a mayor nivel también aumenta su frecuencia tanto en hombres como en mujeres, de 45,00% entre los que no tienen estudios a 49,50% cuando tienen estudios universitarios en 2015 en hombres y de 32,20% a 54,37% en mujeres.

Tabla 31: Personas (%) que realizan actividad física por sexo y características socioeconómicas, EAS 2007-2011-2015

	2007			2011			2015		
	Hombre	Mujer	Total	Hombre	Mujer	Total	Hombre	Mujer	Total
Nivel de ingresos									
Hasta 999	7,43	4,32	5,7	64,03	61,41	62,56	50,29	44,38	47,22
De 1.000 a 1.499	12,8	4,68	8,68	63,29	64,14	63,72	48,41	51,76	50,10
De 1.500 a 1.999	14,81	6,23	11,11	53,57	66,75	60,19	48,26	48,45	48,35
Más de 2.000	23,44	10,18	17,41	57,46	65,73	61,15	48,84	53,26	50,95
NC	19,12	9,13	13,86	57,29	57,39	57,34	47,59	48,62	48,12
Nivel de estudios									
Sin estudios	2,72	1,8	2,17	72,12	56,76	62,44	45,00	32,20	37,37
Primarios	10,89	6,26	8,52	69,28	70,73	70,03	48,67	48,14	48,40
Secundarios/FP	25,09	10,73	18,37	65,34	71,29	67,97	49,21	50,61	49,89
Universitarios	29,22	13,27	21,86	45,85	55,75	50,57	49,50	54,37	52,00
Otros	41,18	25	33,33	0,00	0,00	0,00	0,00	0,00	0,00
NC	-	-	-	42,86	50,00	45,45	64,71	50,00	58,62
Situación laboral									
Trabaja	62,01	34,52	4,83	54,78	60,05	56,87	44,52	48,08	46,06
En paro	64,68	30,73	4,73	59,80	63,88	61,52	51,85	51,62	51,74
Busca 1er empleo	60	41,67	0	59,09	68,18	65,15	25,64	41,94	32,86
Jubilado	37,15	10,33	43	73,53	50,81	66,10	54,13	44,37	51,40
Ama de casa	0	17,33	24,11	100,00	67,06	67,15	0,00	48,11	48,07
Estudiante	49,1	35,46	0,16	54,11	60,00	56,74	49,43	47,37	48,47
Incapacidad / Invalidez	36,76	16,22	27,62	62,75	51,72	58,75	46,97	43,75	45,61
Otros	19,23	12,37	26,83	71,43	55,56	62,50	75,00	37,50	50,00
Hábitat									
Menos de 2.000 habitantes	58,1	23,44	39,06	72,13	70,71	71,49	58,41	50,43	54,39
Entre 2.001 y 10.000 habitantes	60,03	23,59	41,97	60,69	67,15	63,92	44,34	46,46	45,41
Entre 10.001 y 50.000 hab.	57,92	25,99	41,85	59,51	57,34	58,42	47,42	47,19	47,30
Más de 50.000 habitantes	45,55	18,25	31,34	57,18	64,68	60,98	50,86	51,90	51,40
Capitales de provincia	52,92	27,88	40,38	60,77	61,91	61,37	50,21	47,45	48,81
Total	16,68	7,52	12,04	60,05	62,34	61,21	48,84	48,29	48,56

Fuente: Encuesta Andaluza de Salud. Elaboración Servicio Vigilancia y Salud Laboral.

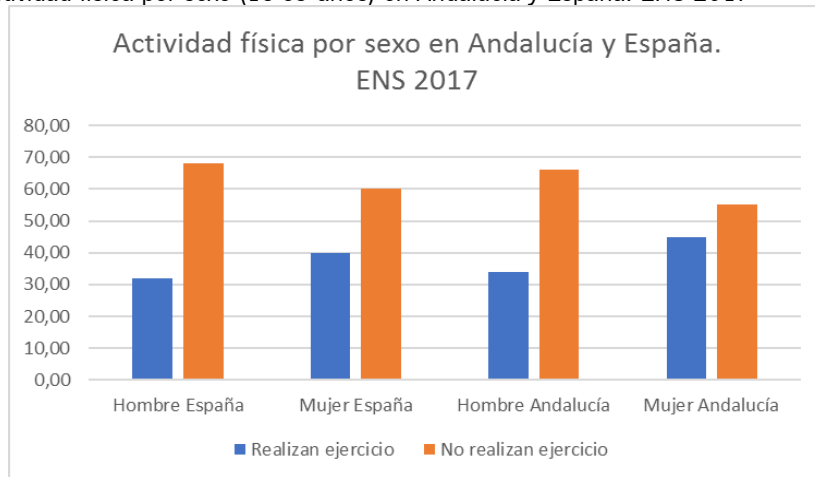
Porcentaje de personas que realizan actividad física en Andalucía y España

Tabla 32: Personas que realizan ejercicio físico en el tiempo libre. ENS 2017 por sexo (15-69 años). España y Andalucía

	España		Andalucía	
	Hombre	Mujer	Hombre	Mujer
Realizan ejercicio	31,94	40,00	33,87	44,94
No realizan ejercicio	68,06	60,00	66,13	55,06

Fuente: MSCBS e INE

Gráfico 15: Actividad física por sexo (15-69 años) en Andalucía y España. ENS 2017



Fuente: MSCBS e INE

Consumo tabaco

Prevalencia de fumadores

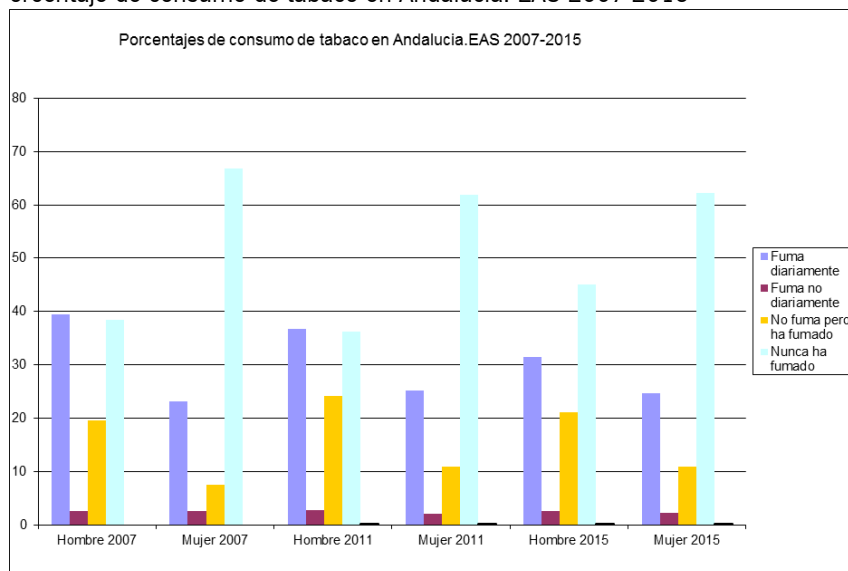
En 2015 la prevalencia de fumadores ha disminuido entre los hombres y las mujeres. Los exfumadores (24,2%) son más del doble que las exfumadoras (10,9%) y se mantiene en 2015.

Tabla 33: Porcentaje (%) de población por categorías consumo tabaco y sexo. EAS 2007,2011, 2015

	2007		2011		2015	
	Hombre	Mujer	Hombre	Mujer	Hombre	Mujer
Fuma diariamente	39,4	23,1	36,77	25,20	31,4	24,6
Fuma no diariamente	2,6	2,6	2,80	2,03	2,5	2,2
No fuma pero ha fumado	19,5	7,5	24,21	10,92	21,1	10,9
Nunca ha fumado	38,5	66,8	36,18	61,80	45	62,2
NS/NC	0	0	0,03	0,06	0,1	0,1
Total	100	100	100	100	100	100

Fuente: Encuesta Andaluza de Salud. Elaboración Servicio Vigilancia y Salud Laboral.

Gráfico 16: Porcentaje de consumo de tabaco en Andalucía. EAS 2007-2015



Fuente: Encuesta Andaluza de Salud. Elaboración Servicio Vigilancia y Salud Laboral.

Las mayores prevalencias de fumadores diarios se observan en ambos sexos en los grupos de edad de 25 a 44 y 45 a 54. A partir de esa edad disminuye, siendo del 14,77% en los varones de 65 a 74 años y del 7,62% a partir de los 75 años.

Tabla 34: Prevalencia (%) consumo tabaco diario por sexo y grupos de edad. EAS 2007 -2011 - 2015

	2007			2011			2015		
	Hombre	Mujer	Total	Hombre	Mujer	Total	Hombre	Mujer	Total
16-24	36,07	30,67	33,43	31,84	29,69	30,8	31,30	23,51	27,35
25-44	51,06	34,59	43,02	45,68	35,3	40,65	38,01	32,72	35,32
45-54	44,42	24,9	34,45	42,88	35,62	39,28	41,07	33,06	36,99
55-64	31,89	10,86	21,35	34,61	14,29	24,28	28,77	21,25	24,97
65-74	17,49	1,62	8,75	15,25	4,65	9,42	14,77	6,78	10,60
Más de 75	9,09	1,38	4,71	9,91	0,86	4,37	7,62	1,33	4,48
Total	39,36	23,05	31,1	36,77	25,2	30,91	31,35	24,60	27,92

Fuente: Encuesta Andaluza de Salud. Elaboración Servicio Vigilancia y Salud Laboral.

En 2015, las prevalencias más elevadas en el tabaquismo diario se observan en Cádiz y Huelva, seguidas de Granada y Almería.

Tabla 35: Prevalencia (%) fumadores diarios por sexo y provincia, EAS 2007, 2011 y 2015

	2007			2011			2015		
	Hombre	Mujer	Total	Hombre	Mujer	Total	Hombre	Mujer	Total
Almería	38,75	24,49	31,98	42,91	30,47	36,99	32,33	23,10	27,62
Cádiz	35,7	22,04	28,63	37,71	27,08	32,35	38,11	26,65	32,33
Córdoba	43,87	22,69	32,87	36,68	23,34	30,03	27,76	23,19	25,49
Granada	43,09	25	33,78	31,1	25,34	28,11	34,18	24,58	29,35
Huelva	40,29	26,77	33,66	41,33	28,3	34,56	36,32	26,91	31,49
Jaén	43,61	20,74	32,09	29,12	20,45	24,72	31,27	24,33	27,78
Málaga	36,79	23,67	30,11	39,32	24,84	31,98	26,55	22,29	24,31
Sevilla	38,45	21,74	30,05	35,84	24,04	29,78	29,33	25,83	27,57
Total	39,36	23,05	31,1	36,77	25,2	30,91	31,35	24,60	27,92

Fuente: Encuesta Andaluza de Salud. Elaboración Servicio Vigilancia y Salud Laboral.

El consumo diario de tabaco se observa con mayor frecuencia entre los varones con rentas bajas, mientras que en las mujeres ocurre entre las de rentas medias y medias-altas. En ambos sexos, la mayor prevalencia se da en los grupos con estudios primarios y secundarios. En hombres y mujeres la frecuencia de fumadores diarios es mayor en parados o persona que buscan un primer empleo.

Tabla 16: Prevalencia (%) fumadores a diario por sexo y características socioeconómicas, EAS 07-15

	2007			2011			2015		
	Hombre	Mujer	Total	Hombre	Mujer	Total	Hombre	Mujer	Total
Nivel de ingresos									
Hasta 999	31,71	16,59	23,29	40,48	21,39	29,76	35,8	25,9	30,7
De 1.000 a 1.499	45,64	23,6	34,46	35,74	29,35	32,53	33,5	24,8	29,1
De 1.500 a 1.999	45,68	28,73	38,36	35,24	28,07	31,64	26,6	26,0	26,3
Más de 2.000	35,16	25,15	30,61	31,83	22,38	27,61	24,8	21,0	23,0
NC	37,9	22,89	30	37,69	24,06	31,1	28,3	23,1	25,6
Nivel de estudios									
Sin estudios	25,27	4,68	12,89	23,33	5,16	11,88	18,3	7,6	12,0
Primarios	43,82	26,31	34,87	43,06	29,06	35,82	36,1	25,6	30,8
Secundarios	42,61	29,8	36,62	35,93	30,99	33,73	33,1	31,3	32,2
Universitarios	31,69	24,12	28,19	29,45	26,94	28,24	20,8	18,8	19,8
Otros	35,29	12,5	24,24	0	0	0	0,0	0,0	0,0
NC	-	-	-	42,86	0	27,27	52,9	25,0	41,4
Situación laboral									
Trabaja	47,98	36,55	43,98	41,04	35,64	38,9	33,1	32,3	32,7
Está en el paro	58,26	35,12	47,04	52,28	37,48	46,07	48,4	35,4	42,0
Busca primer empleo	60	37,5	47,73	36,36	38,64	37,88	43,6	29,0	37,1
Jubilado	16,24	7,98	14,33	15,85	7,49	13,11	15,6	8,7	13,7
Sus labores / Ama de casa	-	16,09	-	0	16	15,96	100,0	15,5	15,6
Estudiante	27,11	19,86	23,78	18,84	22,55	20,49	18,6	16,2	17,5
Incapacidad-invalidez permanente	44,12	18,92	35,24	39,22	25,86	34,38	39,4	33,3	36,8
Otros	38,46	5,15	12,2	42,86	0	18,75	37,5	12,5	20,8
Hábitat									
Menos de 2.000 hab.	20	19,5	19,7	14,8	20,2	17,2	38,1	27,0	32,5
Entre 2.001 y 10.000 hab.	15,2	15,3	15,3	19,9	25,2	22,6	32,8	22,9	27,8
Entre 10.001 y 50.000 hab.	12,7	18,1	15,4	14,4	18,8	16,6	29,5	24,5	27,0
Más de 50.000 habitantes	13,1	17,1	15,2	14,5	17,6	16,1	37,4	27,3	32,2
Capitales de provincia	13,1	16,1	14,6	17,7	23	20,5	27,0	23,4	25,2
Total	39,36	23,05	31,1	36,78	25,18	30,9	31,4	24,6	27,9

Fuente: Encuesta Andaluza de Salud. Elaboración Servicio Vigilancia y Salud Laboral.

Mortalidad

Esperanza de vida.

La esperanza de vida al nacer en Andalucía en el año 2020 es de 84,26 para mujeres y de 78,92 para hombres. De forma mantenida encontramos una esperanza de vida mayor en mujeres que en hombres (en torno a 5 años). A nivel nacional es ligeramente mayor, pero con 5 años de diferencia entre hombres y mujeres también.

Tabla 37: Esperanza de vida al nacer por sexos en Andalucía y España. Años 2017-2020

	2020	2019	2018	2017
Andalucía				
Hombres	78,92	79,57	79,11	79,23
Mujeres	84,26	84,85	84,40	84,41
España				
Hombres	79,60	80,86	80,46	80,37
Mujeres	85,07	86,22	85,85	85,73

Fuente: INE. 2020 datos de avance.

Tabla 38: Esperanza de vida al nacer por sexos en Andalucía por provincias. Años 2017-2020

	2020	2019	2018	2017
Almería				
Hombres	78,70	79,23	78,39	79,41
Mujeres	84,11	84,93	84,19	84,28
Cádiz				
Hombres	78,48	79,10	78,40	78,82
Mujeres	83,95	84,41	83,70	83,74
Córdoba				
Hombres	79,59	80,01	79,74	79,18
Mujeres	84,86	85,43	85,22	85,25
Granada				
Hombres	79,07	80,05	79,30	79,64
Mujeres	83,79	84,85	84,43	84,65
Huelva				
Hombres	78,87	79,12	78,88	79,25
Mujeres	84,37	84,63	84,19	84,22
Jaén				
Hombres	78,57	79,56	79,22	79,32
Mujeres	84,12	84,93	84,61	84,84
Málaga				
Hombres	79,65	80,22	79,63	79,87
Mujeres	84,59	84,94	84,39	84,67
Sevilla				
Hombres	78,48	79,13	79,03	78,62
Mujeres	84,29	84,78	84,55	84,08

Fuente: INE. 2020 datos de avance.

Mortalidad general

La tasa de mortalidad en hombres se sitúa de forma continuada, tanto en España como en Andalucía, por encima de la de las mujeres. En el año 2019 se produjeron un total de 70.505 defunciones de personas residentes en Andalucía, independientemente de si la muerte ocurrió en Andalucía (99,15%) o en otra comunidad autónoma (0,85%). De ellas, 36.434 correspondieron a hombres y 34.071 a mujeres, lo que supone unas tasas brutas de 874 y 796 defunciones por 100.000 respectivamente. La tasa de mortalidad estandarizada por edad en los hombres fue de

1.130 defunciones por 100.000, y en las mujeres de 721 por 100.000, lo que supone un descenso respecto a la mortalidad de 2018.

Tabla 39: Mortalidad general Andalucía, provincias por sexo. Año 2019

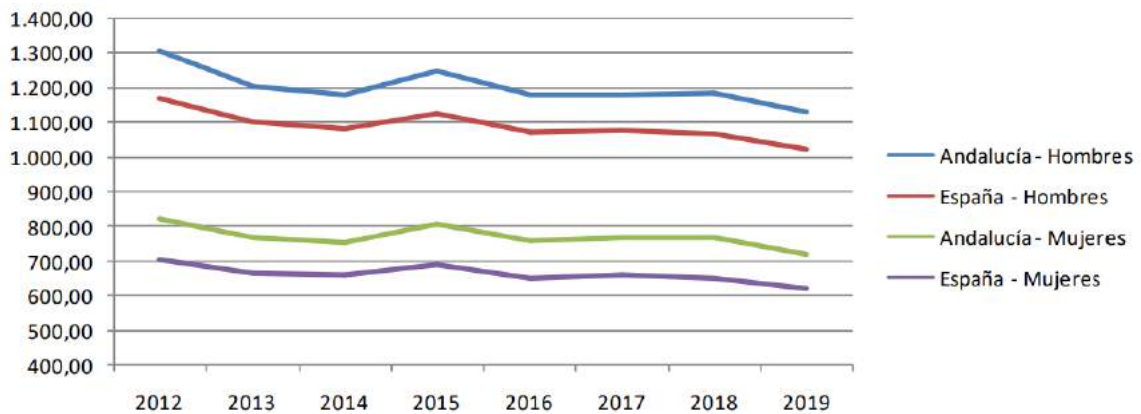
Provincia	Defunciones		TB		TE		APVP-TE	
	H	M	H	M	H	M	H	M
Andalucía	36434	34071	873,8	796,3	1.129,9	721,1	3.481,7	1.693,6
Almería	2862	2408	795,2	686,1	1.138,3	716,1	3.923,2	1.666,1
Cádiz	5324	4720	857,5	748,6	1.199,5	756,5	3.489,4	1.860,2
Córdoba	3830	3919	995,5	980,5	1.110,2	695,9	3.259,7	1.515,9
Granada	4075	3922	893,4	842,4	1.060,1	700	3.411,3	1.666,8
Huelva	2290	2064	881,8	773,3	1.198,9	729,2	3.629,6	1.718,2
Jaén	3310	3210	1.058,5	1.011,3	1.139,6	728,8	3.625,1	1.738,4
Málaga	6677	6082	813,7	715,5	1.041,1	694	3.337,1	1.698,7
Sevilla	8066	7746	844,5	776,5	1.190,8	738,4	3.462,3	1.665,7

H: Hombres; M: Mujeres; TB: Tasa bruta por 100.000 personas-año; TE: Tasa estandarizada por 100.000;
APVP-TE: Tasa estandarizada de años potenciales de vida perdidos por 100.000

Fuente: IECA. Consejería de Salud. Unidad de Estadísticas vitales

Históricamente, las tasas de mortalidad de Andalucía vienen siendo superiores a la media española, hecho que se mantuvo en 2019

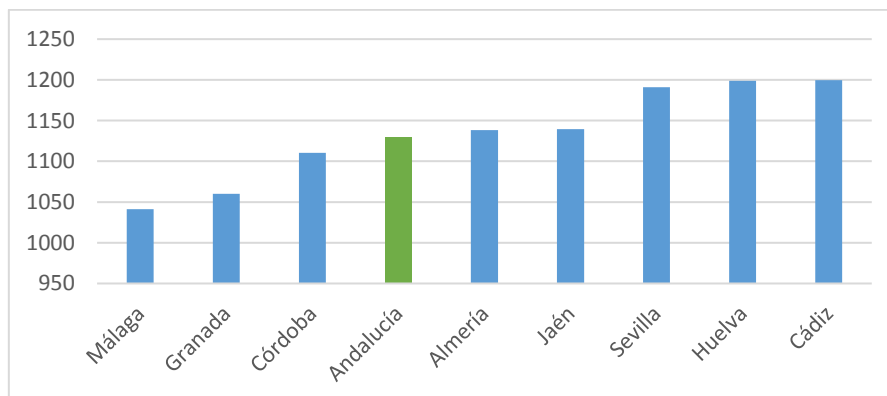
Gráfico 17 Tasas estandarizadas de mortalidad en Andalucía. 2012-2019*



*Todas las tasas están estandarizadas con la población estándar europea de 2013 (PEE-2013) y son por 100.000 personas-año.

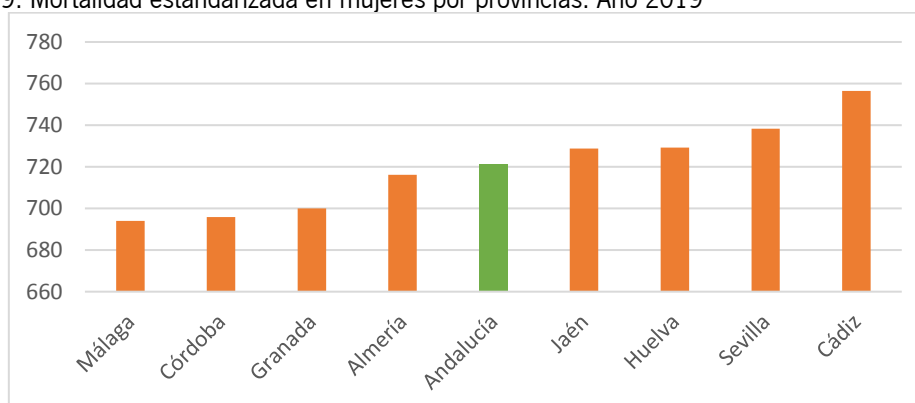
Fuente: IECA. Consejería de Salud. Unidad de Estadísticas vitales

Gráfico 18: Mortalidad estandarizada en hombres por provincias. Año 2019



Fuente: IECA. Consejería de Salud. Unidad de Estadísticas vitales

Gráfico 19: Mortalidad estandarizada en mujeres por provincias. Año 2019



Fuente: IECA. Consejería de Salud. Unidad de Estadísticas vitales

La razón de tasas de mortalidad entre hombres y mujeres fue de 1,10 al calcularla con tasas brutas y de 1,57 con tasas estandarizadas. La mayor mortalidad en hombres que en mujeres se reflejó en la mayoría de los grupos quinquenales de edad, excepto en el grupo de mayores de 94 años.

Tabla 40: Mortalidad general por grupos quinquenales y sexo en Andalucía. Año 2019.

Grupos de edad	Defunciones		Porcentaje		Tasas (por 100.000)	
	H	M	H	M	H	M
De 0 años	121	91	0,33	0,27	355,70	284,07
De 1 a 4 años	27	21	0,07	0,06	16,46	13,56
De 5 a 9 años	14	13	0,04	0,04	6,07	5,97
De 10 a 14 años	28	15	0,08	0,04	11,13	6,31
De 15 a 19 años	51	23	0,14	0,07	22,07	10,57
De 20 a 24 años	74	38	0,20	0,11	32,52	17,71
De 25 a 29 años	116	50	0,32	0,15	46,29	20,88
De 30 a 34 años	164	56	0,45	0,16	61,45	21,27
De 35 a 39 años	256	133	0,70	0,39	79,90	42,18
De 40 a 44 años	362	234	0,99	0,69	101,68	67,26
De 45 a 49 años	748	369	2,05	1,08	221,01	110,09
De 50 a 54 años	1354	634	3,72	1,86	413,72	189,94
De 55 a 59 años	1917	915	5,26	2,69	671,48	310,47
De 60 a 64 años	2457	1143	6,74	3,35	1041,08	457,76
De 65 a 69 años	3040	1444	8,34	4,24	1583,22	693,92
De 70 a 74 años	4165	2169	11,43	6,37	2500,53	1121,19
De 75 a 79 años	4819	3280	13,23	9,63	4117,96	2177,30
De 80 a 84 años	5827	5688	15,99	16,69	7047,06	4514,00
De 85 a 89 años	6364	8447	17,47	24,79	12818,76	9491,22
De 90 a 94 años	3502	6486	9,61	19,04	22519,45	18244,73
De 95 y más años	1028	2822	2,82	8,28	28949,59	27360,87
TOTAL	36434	34071	100,00	100,00	878,53	798,46

Fuente: IECA. Consejería de Salud. Unidad de Estadísticas vitales

Años potenciales de vida perdidos (APVP).

En el año 2019 los APVP es más elevada hombre que en mujeres, llegándose incluso a duplicar. Desde 2010 ha ido disminuyendo en ambos sexos, más en hombre que en mujeres.

Tabla 41: Años Potenciales De Vida Perdidos mujeres 2010-2019

Territorio	2019	2018	2017	2016	2015	2014	2013	2012	2011	2010
Almería	1.666,1	2.031,4	1835	1.701,7	1.667,8	1.550,7	1.699,5	1.615,9	1.885,2	1.971,5
Cádiz	1.860,2	1.766,1	1.919,3	1.728,9	1.601,7	1.553,1	1.728,5	2.010,9	1.779,3	1.641,1
Córdoba	1.515,9	1.646,3	1552	1.272,4	1.397,1	1327	1.516,2	1.622	1.831,2	1.804,1
Granada	1.666,8	1.855,3	1655	1.467,6	1.703,5	1.527,4	1.598,9	1.595,2	1.878,6	1.702,7
Huelva	1.718,2	1.809,3	1618	1.639,7	1.588,9	1.471,9	1.669,7	1.804,3	1.879,7	1.797,1
Jaén	1.738,4	1.602,7	1.768,5	1.450,5	1.559,5	1.530,7	1.538,1	1.537,5	1.812,4	1.678,4
Málaga	1.698,7	1.757,2	1.660,1	1.600,9	1.626,8	1.633,9	1.709,7	1.698,2	1.749,9	1.742,6
Sevilla	1.665,7	1.654,1	1.819,8	1.528,9	1.585,9	1.612,6	1.674,9	1.717,1	2.037,5	1.838,5
Andalucía	1.693,6	1.749,4	1.744,2	1.556,7	1.597,4	1.552,5	1.656,1	1.718,1	1.891,9	1.767,7

Definición: Años que una persona deja de vivir si muere antes de cumplir la edad de 70 años (por 100.000 hab)

Fuente: IECA. Consejería de Salud. Unidad de Estadísticas vitales

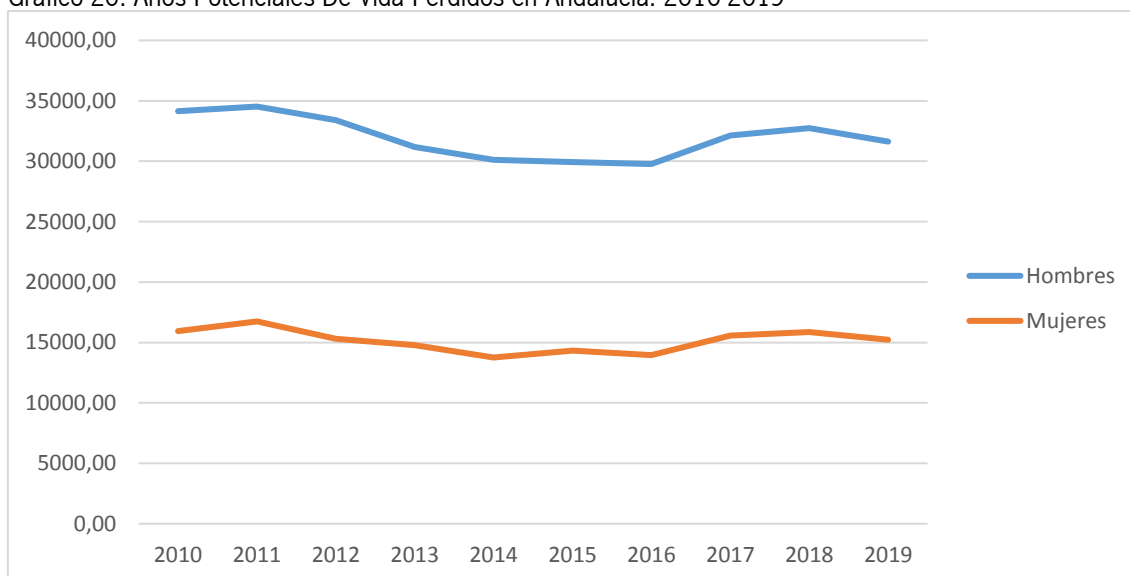
Tabla 42: Años Potenciales De Vida Perdidos hombres 2010-2019

Territorio	2019	2018	2017	2016	2015	2014	2013	2012	2011	2010
Almería	3.923,2	4.168,1	3.622,1	3.587,5	3.573,7	3.494,1	3.333,9	3.699,6	3.824,8	3.496,5
Cádiz	3.489,4	3.994,1	3576	3.466,8	3.358,8	3.575,1	3.657,7	4.051,3	4.046,4	4.118,1
Córdoba	3.259,7	3.222,6	3.693,4	3.115,7	3.172,3	3.208,6	3.534,6	3.697,9	3.612,4	3.777,2
Granada	3.411,3	3.655,4	3.427,6	3.096,1	3.348,9	3.329,5	3.435,5	3.727,2	3.651,3	4.118,5
Huelva	3.629,6	3.520,3	3443	3.339,7	3.151,2	3.409,1	3.654,7	3.937,1	3.861,5	3.417,6
Jaén	3.625,1	3.656,7	3.801,3	3.481,5	3.417,1	3.393,3	3.350,5	3.242,1	4.288,3	3.584,1
Málaga	3.337,1	3417	3.328,1	3.147	3.301,9	3.169,5	3.387,9	3.574,7	3.583,4	3.700,7
Sevilla	3.462,3	3.496,2	3.673,2	3.249,8	3.290,7	3.224,1	3.378,4	3.741,8	3.782,4	4.067,1
Andalucía	3.481,7	3.619,2	3.555,2	3.284,4	3.322,8	3.325,6	3.454,9	3.720,4	3.875,5	3.851,1

Definición: Años que una persona deja de vivir si muere antes de cumplir la edad de 70 años (por 100.000 hab)

Fuente: IECA. Consejería de Salud. Unidad de Estadísticas vitales

Gráfico 20: Años Potenciales De Vida Perdidos en Andalucía. 2010-2019



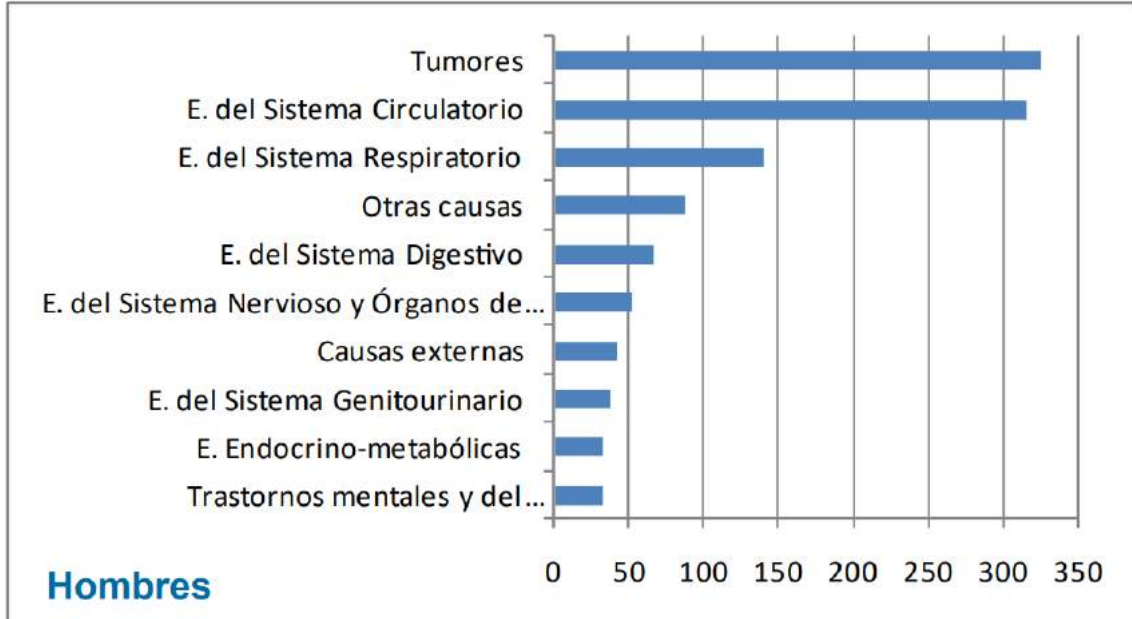
Fuente: IECA. Consejería de Salud. Unidad de Estadísticas vitales.

Tabla 43: Mortalidad por causas en Andalucía 2019

Grupos de edad	Defunciones		Porcentaje		Tasas Estandarizadas	
	H	M	H	M	H	M
Circulatorias	9892	11321	27,15	33,23	315,49	235,06
Tumores	11146	7006	30,59	20,56	326,00	156,95
Respiratorias	4323	3114	11,87	9,14	140,62	65,02
Sistema nervioso y órganos de los sentidos	1613	2471	4,43	7,25	51,11	51,66
Digestivas	2189	1893	6,01	5,56	66,09	40,00
Trastornos mentales	932	1641	2,56	4,82	32,10	33,37
Genitourinarias	1069	1307	2,93	3,84	36,29	26,75
Causas externas	1565	799	4,30	2,35	42,45	17,41
Endocrinas y nutricionales	999	1269	2,74	3,72	32,56	26,60
Infecciosas y parasitarias	586	544	1,61	1,60	17,24	11,56
Osteomuscular y tejido conjuntivo	277	539	0,76	1,58	9,56	11,15
Sangre, órganos hematopoyéticos y trastornos inmunitarios	180	168	0,49	0,49	5,96	3,61
Piel y tejido subcutáneo	113	172	0,31	0,50	3,71	3,51
Congénitas, deformidades y anomalías cromosómicas	79	79	0,22	0,23	2,00	1,95
Perinatales	79	58	0,22	0,17	2,19	1,68
Embarazo, parto y puerperio	0	2	0,00	0,01	-	0,05
Mal definidos	1392	1688	3,82	4,95	46,52	34,75
TOTAL	36434	34071	100,00	100,00	1129,87	721,08

Fuente: IECA. Consejería de Salud. Unidad de Estadísticas vitales e INE.

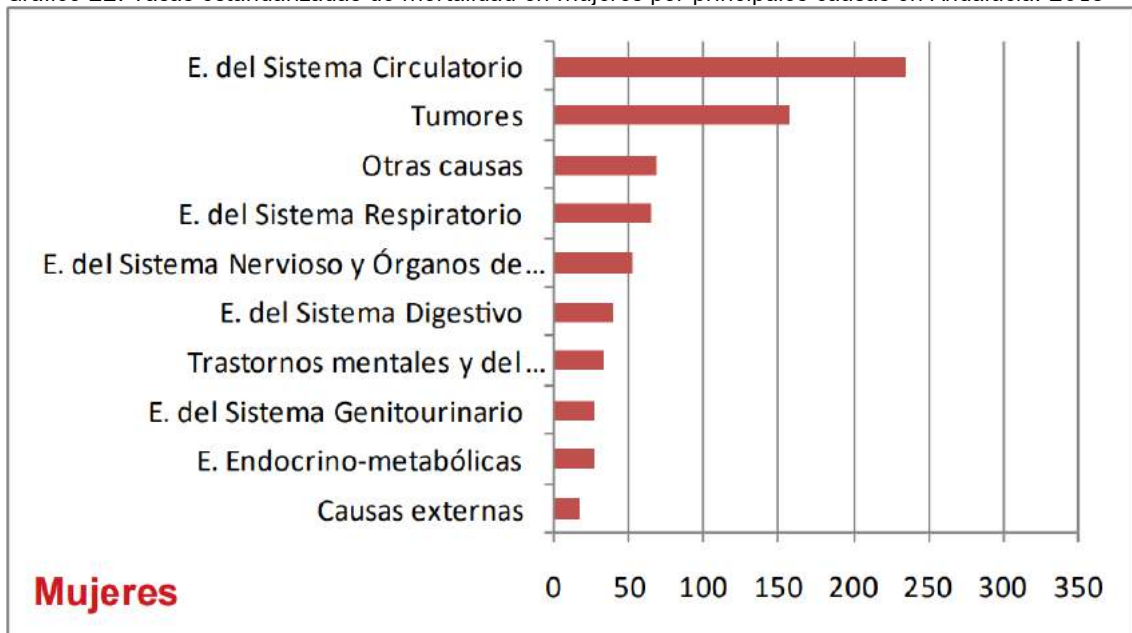
Gráfico 21: Tasas estandarizadas de mortalidad en hombres por principales causas en Andalucía. 2019



Las tasas estandarizadas por edad se expresan por 100.000 personas-año.

Fuente: IECA. Consejería de Salud. Unidad de Estadísticas vitales

Gráfico 22: Tasas estandarizadas de mortalidad en mujeres por principales causas en Andalucía. 2019



Las tasas estandarizadas por edad se expresan por 100.000 personas-año.

Fuente: IECA. Consejería de Salud. Unidad de Estadísticas vitales

Tabla 44: Tasas estandarizadas de mortalidad por principales causas en Andalucía 2019

Provincia	Causa de mortalidad									
	Respiratorias		Tumores		Respiratorias		Digestivas		S. Nervioso	
	H	M	H	M	H	M	H	M	H	M
Andalucía	315,5	235,1	326	156,9	140,6	65	66,1	40	51,1	51,7
Almería	253,2	175,6	335,2	159,7	137,9	66,1	58,9	37,6	60,6	45,2
Cádiz	324	235,9	358,9	177	144,7	59,7	72,1	42,5	52,6	52,2
Córdoba	314,7	228,4	313,3	140	149,6	72,2	62,6	40,2	39,9	43,9
Granada	283,9	213,5	316,4	158,7	135,3	66,3	55,5	40,7	46,5	54,3
Huelva	344,2	232,9	343,1	156,9	132,6	60,9	62,1	43,1	58	53,6
Jaén	284	210,2	289,6	145,3	165,2	76,8	82,2	45,1	45,4	43,8
Málaga	299,1	224,6	298,7	152,8	120,9	57,1	59,6	35,3	51,5	56,5
Sevilla	375,1	288,1	347,9	158,8	145,9	64,7	72,6	39,2	54,6	55,4

Fuente: IECA. Consejería de Salud. Unidad de Estadísticas vitales

Para más información: https://www.ieca.junta-andalucia.es/institutodeestadisticaycartografia/badea/informe/datosaldia?CodOper=b3_1354&iNode=21901

Mortalidad evitable.

Recientemente, en las estadísticas de mortalidad de Andalucía se han incorporado dos indicadores propuestos por la OCDE y Eurostat¹⁷, basados en tasas estandarizadas de defunciones ocurridas antes de los 75 años (rango: 0-74 años) por una serie de causas: causas sensibles a la prevención (intervenciones de salud pública y prevención primaria) (TE MPsPr) y causas sensibles a la atención sanitaria (atención de calidad y a tiempo) (TE MPsAS). La denominación que se utiliza en las estadísticas de mortalidad de Andalucía para estos indicadores es la de mortalidad prematura sensible a la prevención (Preventable Mortality) y sensible a la atención sanitaria (Treatable Mortality).

Tabla 45: Mortalidad prematura sensible a la prevención según sexo por provincia (TE MPsPr) 2017-2019*.

	2019		2018		2017	
	H	M	H	M	H	M
Andalucía	186,8	53,9	198,7	56,3	202,3	57,4
Almería	202,6	56,8	217,7	61,2	194,2	61,3
Cádiz	197,7	59,1	203,1	64,4	210,7	64,6
Córdoba	176,6	49,8	198,6	52,5	201,3	50,7
Granada	172,4	53,5	184,2	54	188,5	53,1
Huelva	189	57,6	213,3	49,8	209,2	54,1
Jaén	183,2	46,9	201,9	49,9	203,9	46,2
Málaga	175,4	55,5	186,2	60,4	185,5	62,8
Sevilla	196,6	51,5	202	52	219,4	56,3

* Tasa estandarizada de mortalidad prematura sensible a la prevención (TE MPsPr) por 100.000 habitantes.

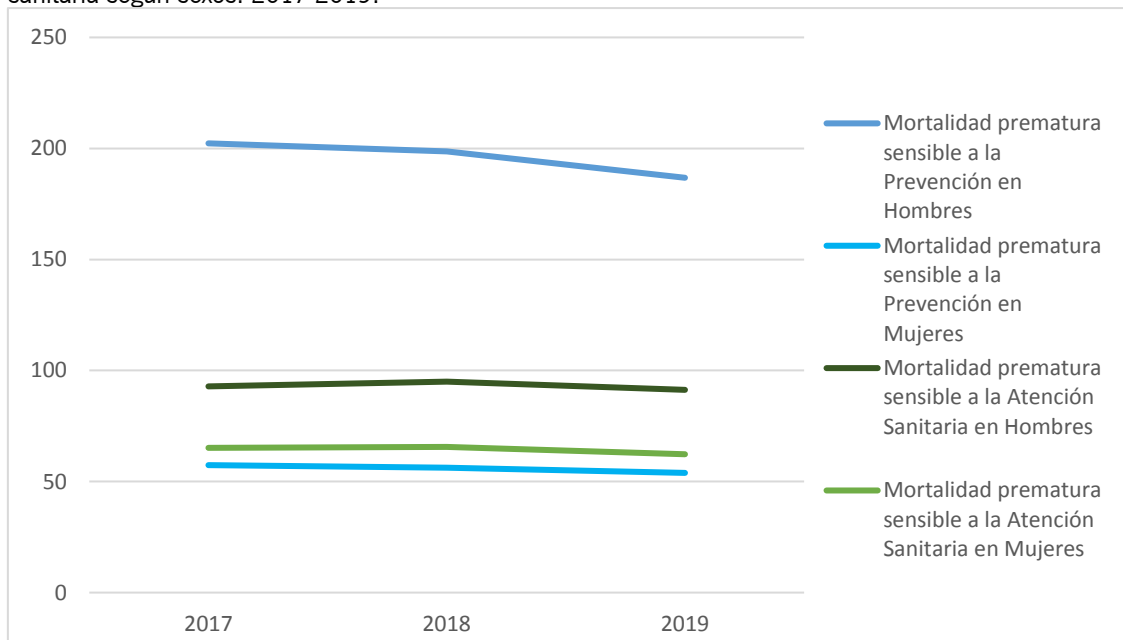
Fuente: IECA. Consejería de Salud. Servicio de Información y Evaluación.

Tabla 46: Mortalidad prematura sensible a la atención sanitaria según sexo por provincia (MPsAS). 2017-2019*.

	2019		2018		2017	
	H	M	H	M	H	M
Andalucía	92,9	65,2	95	65,6	91,3	62,3
Almería	93,2	62,7	98,8	65	86,6	58,6
Cádiz	92,4	74,1	100,3	70,8	100,6	71,6
Córdoba	96,2	58,7	90,9	64,5	89,1	56,6
Granada	84,9	65,9	89,9	67,9	78,6	60,5
Huelva	80,5	60,3	93,2	74,4	80,7	51,6
Jaén	93,3	53,6	89,2	57,9	86,8	66,7
Málaga	87,8	62,8	90,5	61,9	87	60,3
Sevilla	103,7	69,9	101,2	65,1	102,6	64,2

* Tasa estandarizada de mortalidad prematura sensible a la atención sanitaria (TE MPsAS) por 100.000 habitantes.
 Fuente: IECA. Consejería de Salud. Servicio de Información y Evaluación.

Gráfico 23: Mortalidad prematura sensible a la prevención y Mortalidad prematura sensible a la atención sanitaria según sexos. 2017-2019.



Fuente: IECA. Consejería de Salud. Servicio de Información y Evaluación.

Mortalidad infantil.

Tabla 47: Mortalidad Infantil y sus componentes, Andalucía y provincias 2019.

Provincia	Defunciones	Tasa M. Infantil	Tasa M. Neonatal	Tasa M. Postneonatal	Tasa M. Perinatal
Andalucía	212	3,1	2,1	1	4,5
Almería	13	1,8	1,1	0,7	4,2
Cádiz	27	2,8	1,2	1,5	3,7
Córdoba	21	3,5	2,5	1	4,7
Granada	35	4,6	2,8	1,8	7,6
Huelva	16	3,5	2,7	0,9	2,9
Jaén	16	3,4	2,7	0,6	6,3
Málaga	35	2,6	1,9	0,8	3,6
Sevilla	49	3	2,3	0,7	4,2

Defunciones: N° total de defunciones ocurridas en menores de un año, no incluye defunciones fetales tardías;

Tasa M. Infantil: N° de defunciones en menores de un año por 1.000 nacidos vivos.

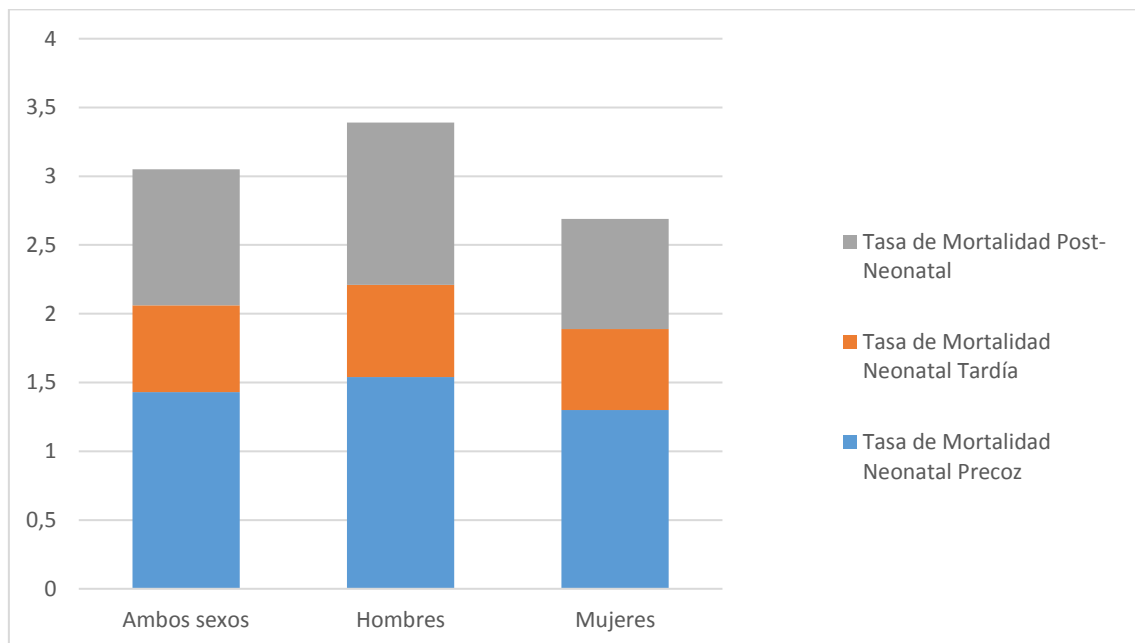
Tasa M. Neonatal: N° de defunciones en bebés con menos de 28 días de vida por 1.000 nacidos vivos.

Tasa M. Postneonatal: N° defunciones en bebés desde 28 días a 1 año por 1.000 nacidos vivos.

Tasa M. Perinatal: N° de muertes fetales tardías + defunciones en bebés con menos de 7 días de vida por 1.000 nacidos vivos.

Fuente: IECA. Consejería de Salud. Unidad de Estadísticas vitales

Gráfico 24: Tasa mortalidad infantil y sus componentes Andalucía 2019.



Fuentes: Andalucía: IECA. Consejería de Salud. Unidad de Estadísticas vitales. España: Explotación del Padrón municipal de habitantes del Instituto Nacional de Estadística

Mortalidad perinatal.

Tabla 48: Mortalidad Perinatal.2019

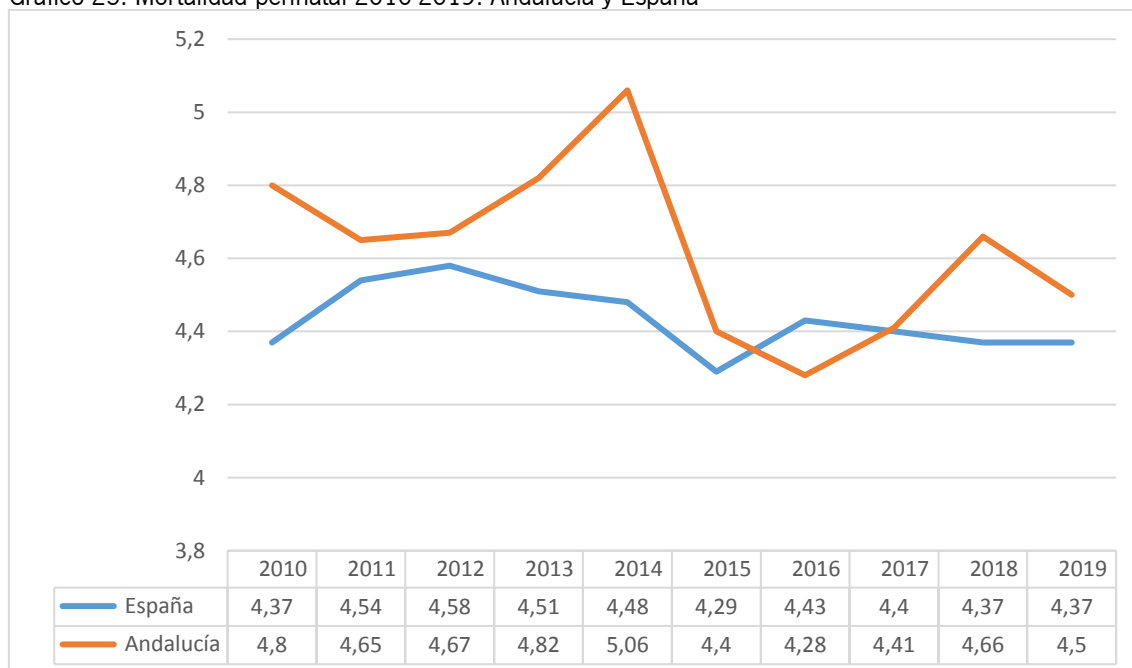
Provincia	Número de muertes fetales tardías		Defunciones en periodo neonatal precoz		Tasa de mortalidad perinatal		
	H	M	H	M	H	M	Ambos
Andalucía	124	90	55	44	4,50	5,01	3,96
Almería	17	8	3	3	5,38	3,06	4,24
Cádiz	18	9	6	3	4,78	2,53	3,68
Córdoba	9	11	5	3	4,52	4,80	4,65
Granada	26	20	8	4	8,71	6,35	7,55
Huelva	3	1	5	4	3,52	2,22	2,87
Jaén	12	8	5	5	6,89	5,68	6,31
Málaga	20	11	8	9	4,10	3,10	3,62
Sevilla	19	22	15	13	4,04	4,46	4,24

H: Hombres; M: Mujeres; Ambos: Ambos sexos

Las tasas de mortalidad perinatal son por 1.000.

Fuente: IECA. Consejería de Salud. Unidad de Estadísticas vitales

Gráfico 25: Mortalidad perinatal 2010-2019. Andalucía y España



Fuentes: INE

Mortalidad neonatal.

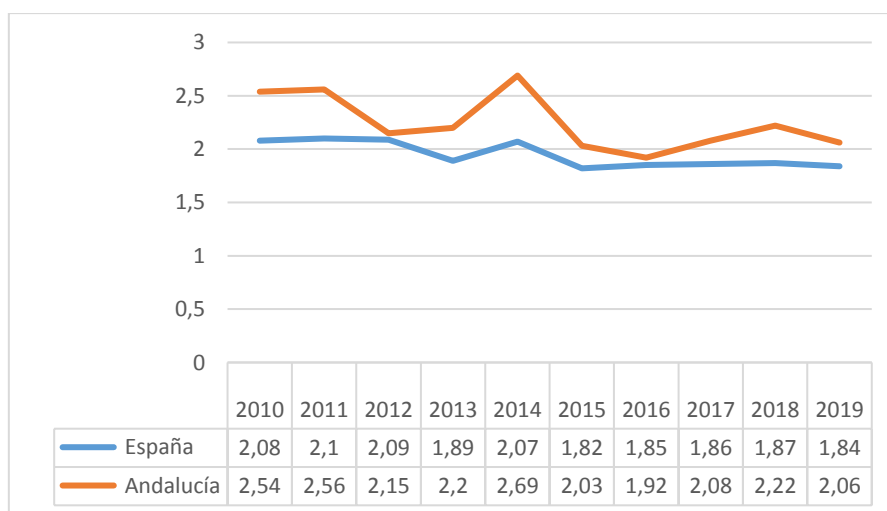
Tabla 49: Mortalidad Neonatal 2010-2019.

	2019	2018	2017	2016	2015	2014	2013	2012	2011	2010
Andalucía										
Hombres	2,22	2,27	2,29	2,23	2,02	2,77	2,19	2,20	2,72	2,80
Mujeres	1,89	2,18	1,85	1,59	2,05	2,60	2,20	2,10	2,38	2,26
Almería										
Hombres	0,81	2,32	2,34	2,29	2,93	2,23	0,99	2,19	2,61	2,74
Mujeres	1,39	2,55	1,35	3,35	2,87	1,57	1,07	1,81	1,71	1,93
Cádiz										
Hombres	1,80	2,43	2,88	2,64	1,48	1,94	2,61	0,61	2,78	2,24
Mujeres	0,63	3,06	2,30	1,57	1,57	2,39	2,61	2,37	2,81	1,04
Córdoba										
Hombres	2,91	1,58	1,46	2,55	1,68	5,14	2,16	3,35	1,70	2,97
Mujeres	2,06	2,62	2,28	2,67	2,30	2,30	2,89	1,37	2,37	2,33
Granada										
Hombres	2,84	2,08	2,45	2,43	1,79	2,72	1,85	2,11	1,46	2,69
Mujeres	2,66	1,95	1,80	0,97	2,66	2,93	2,00	2,31	3,35	2,85
Huelva										
Hombres	3,52	2,76	2,07	0,82	3,09	1,51	3,33	3,36	1,07	2,00
Mujeres	1,78	1,44	1,77	0,87	0,83	2,36	1,56	3,15	1,49	2,89
Jaén										
Hombres	2,44	1,98	1,21	1,78	2,14	2,14	2,15	3,51	2,23	1,53
Mujeres	3,07	1,70	1,24	0,79	2,29	2,88	2,57	1,43	2,95	2,96
Málaga										
Hombres	1,76	2,17	2,86	2,45	1,39	4,24	2,38	2,58	3,21	3,78
Mujeres	2,02	1,83	1,84	1,11	1,35	3,79	3,46	2,47	1,68	2,61
Sevilla										
Hombres	2,50	2,52	2,06	2,04	2,37	2,02	2,14	1,84	3,81	2,96
Mujeres	2,04	2,03	1,85	1,52	2,45	2,15	1,33	1,84	2,60	2,23

*Defunciones por 1.000 nacidos

Fuente: INE

Gráfico 26: Mortalidad Neonatal 2010-2019. Andalucía y España.



*Defunciones por 1.000 nacidos

Fuentes: INE

Mortalidad postneonatal.

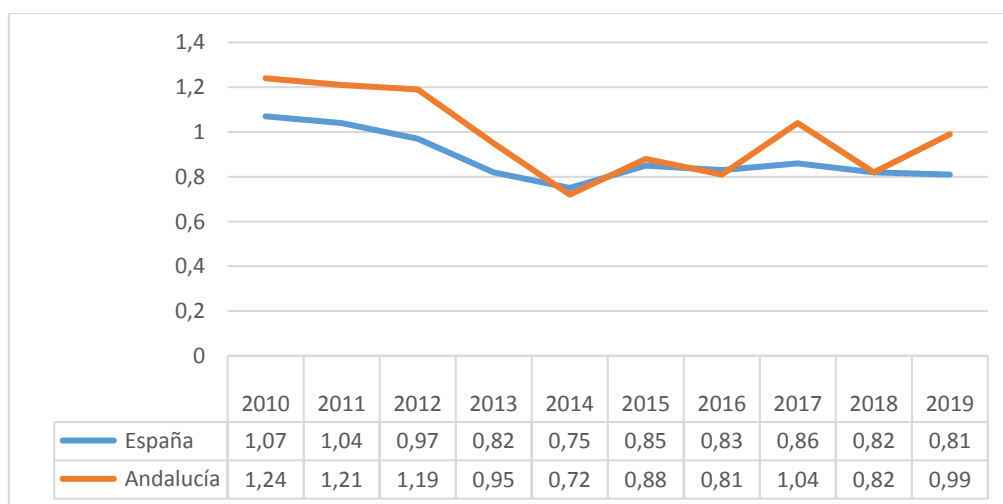
Tabla 50: Mortalidad Postneonatal. 2010-2019

	2019	2018	2017	2016	2015	2014	2013	2012	2011	2010
Andalucía										
Hombres	1,18	0,90	1,20	0,93	0,84	0,83	1,07	1,15	1,22	1,35
Mujeres	0,80	0,73	0,88	0,68	0,92	0,60	0,81	1,24	1,19	1,12
Almería										
Hombres	0,81	0,51	1,56	0,76	0,98	0,74	1,24	1,21	1,19	2,06
Mujeres	0,56	0,00	1,62	0,52	0,26	0,52	1,60	0,78	1,22	0,72
Cádiz										
Hombres	2,20	0,37	0,72	1,32	1,31	0,32	1,47	1,67	0,88	1,12
Mujeres	0,84	0,61	1,15	0,17	1,22	0,34	1,22	2,06	1,09	1,04
Córdoba										
Hombres	1,62	1,27	1,75	0,85	0,28	0,54	0,54	0,52	1,46	1,48
Mujeres	0,34	0,33	0,33	1,19	1,15	0,57	0,29	1,37	0,26	0,26
Granada										
Hombres	1,29	2,08	0,98	0,44	0,90	1,36	0,69	0,42	1,04	1,45
Mujeres	2,39	1,11	0,77	0,24	0,48	0,49	0,25	1,15	2,68	1,10
Huelva										
Hombres	0,44	1,38	0,00	1,23	0,00	1,14	2,22	0,75	1,07	1,34
Mujeres	1,34	1,44	0,44	0,87	1,24	0,79	1,17	1,58	1,49	2,17
Jaén										
Hombres	1,22	0,40	0,40	1,43	1,07	2,85	0,72	1,91	1,59	2,75
Mujeres	0,00	0,00	0,41	1,18	1,15	0,36	2,20	1,43	0,00	0,66
Málaga										
Hombres	0,59	0,58	1,22	1,16	1,01	0,37	1,13	0,94	1,60	0,78
Mujeres	0,93	0,61	0,85	0,83	0,41	1,05	0,67	0,99	0,72	1,54
Sevilla										
Hombres	1,19	1,03	1,73	0,61	0,69	0,77	0,87	1,38	1,06	1,19
Mujeres	0,26	1,20	0,92	0,76	1,38	0,51	0,31	0,97	1,58	1,16

*Defunciones por 1.000 nacidos

Fuente: INE

Gráfico 27: Mortalidad Postneonatal. 2010-2019. Andalucía y España.



*Defunciones por 1.000 nacidos

Fuentes: INE

Para más información:

https://www.ieca.junta-andalucia.es/institutodeestadisticaycartografia/badea/informe/datosaldia?CodOper=b3_1354&idNode=21901

https://www.ine.es/dyngs/INEbase/es/operacion.htm?c=Estadistica_C&cid=1254736177004&menu=resultados&idp=1254735573002

https://www.ine.es/dyngs/INEbase/operacion.htm?c=Estadistica_C&cid=1254736177003&menu=resultados&idp=1254735573002

Morbilidad

Enfermedades de Declaración Obligatoria.

Tabla 51: Enfermedades de declaración obligatoria Andalucía. 2014-2020

EDO	2020	2019	2018	2017	2016	2015	2014
Enf. de transmisión alimentaria	264	4074	795	1449	796	633	264
Anisakiasis	9	7	10	9	8	9	21
Botulismo	-	6	-	1	2	2	2
Criptosporidiasis	4	21	5	6	5	3	5
Disentería	11	23	24	18	13	395	7
Fiebres tifoidea y paratifoidea	6	6	1	2	3	9	1
Giardiasis	84	198	220	162	49	4	-
Hepatitis A	53	204	420	1189	621	133	163
Infección por Escherichia Coli O157	2	4	6	1	2	5	10
Listeriosis	52	3565	77	50	65	70	55
Triquinosis	8	1	-	-	13	-	-
Yersiniosis	35	39	32	11	15	3	-
Enf. de transmisión parenteral	274	440	412	380	395	493	548
Hepatitis B	133	127	153	147	156	212	244
Hepatitis C	141	313	259	233	239	281	304
Enf. de transmisión respiratoria	331576	62337	81096	64067	817	920	963
Aspergilosis	46	32	39	29	29	30	31
Gripe	58904	61485	80197	63219	-	-	-
Legionelosis	200	140	147	146	116	91	102
Lepra	-	-	1	-	3	-	-
Tuberculosis	530	680	712	673	669	799	830
Enfermedad por Coronavirus COVID-19*	271896	-	-	-	-	-	-
Enf. de transmisión vectorial	172	229	204	215	217	224	181
Dengue	9	34	12	11	24	7	2
Enfermedad de Lyme	3	4	7	5	10	8	6
Enfermedad por virus Chikungunya	1	-	1	5	16	14	10
Fiebre del Nilo Occidental	71	-	-	-	3	-	-
Fiebre exantemática mediterránea	40	42	55	34	18	49	57
Fiebre recurrente por garrapatas	2	12	2	7	4	17	13
Leishmaniasis	22	43	36	37	29	29	22
Paludismo	24	94	91	116	113	100	71
Enf. de transmisión zoonótica	61	91	117	140	102	89	96
Brucelosis	8	8	19	33	17	15	27
Fiebre Q	47	65	76	80	78	70	68
Hidatidosis	5	3	-	5	6	-	-
Leptospirosis	-	13	22	22	1	2	-
Rabia	1	-	-	-	-	1	-
Toxoplasmosis congénita	-	1	-	-	-	1	1
Tularemia	1	-	-	-	-	-	-
Enf. prevenibles por vacunación	2818	14922	13005	16616	1534	1591	799
Difteria	-	-	-	1	-	-	-
Enfermedad invasiva por Haemophilus Influenzae	27	43	48	18	22	21	22
Enfermedad meningocócica	49	78	73	56	59	58	46
Enfermedad neumocócica invasora	225	417	405	356	271	268	218
Parotiditis	693	4084	891	1022	222	184	116

Rubeola	2	-	-	-	-	1	3
Rubeola congénita	-	-	-	-	-	-	1
Sarampión	2	10	5	21	2	20	2
Tétanos	-	1	2	1	5	2	1
Tosferina	40	430	225	172	953	898	277
Varicela	1780	9859	11356	14969	-	139	113
Inf. de transmisión sexual	2247	3390	3258	3649	3520	3172	2848
Herpes genital	320	632	533	516	519	445	469
Infección genital por Chlamydia trachomatis	666	832	984	848	760	703	579
Infección gonocócica	742	1101	1003	854	732	555	441
Linfogranuloma venéreo	23	29	5	1	2	-	-
Sífilis	495	795	732	853	857	745	644
Sífilis congénita	1	1	1	3	2	-	1
VIH/sida	-	-	580	574	648	724	714
Otras enfermedades	188	313	344	287	357	438	453
Encefalopatía Espongiforme Transmisibles Humanas (EETH)	6	25	12	12	-	-	-
Hepatitis vírica, otras	34	28	38	14	19	14	11
Meningitis bacteriana, otras	36	61	73	67	69	90	91
Meningitis infecciosa, otras	7	10	10	9	3	6	4
Meningitis víricas	105	189	211	185	266	328	347

Fuente: Red Alerta e Informe Alerta COVID-19 Andalucía. Elaboración propia.

Tabla 52: EDOs por provincias. Andalucía 2020

EDO	Andalucía	Almería	Cádiz	Córdoba	Granada	Huelva	Jaén	Málaga	Sevilla
Enf. de transmisión alimentaria	264	27	44	12	57	13	16	52	43
Anisakiasis	9	-	-	-	7	-	2	-	-
Criptosporidiasis	4	-	1	-	3	-	-	-	-
Disentería	11	-	-	-	4	-	-	3	4
Fiebres tifoidea y paratifoidea	6	-	-	-	-	4	-	1	1
Giardiasis	84	14	17	5	11	3	3	18	13
Hepatitis A	53	6	7	5	11	3	1	12	8
Infección por Escherichia Coli O157	2	-	-	1	-	-	-	-	1
Listeriosis	52	4	7	1	14	3	3	9	11
Triquinosis	8	-	-	-	3	-	5	-	-
Yersiniosis	35	3	12	-	4	-	2	9	5
Enf. de transmisión parenteral	274	19	44	17	36	10	17	57	74
Hepatitis B	133	7	28	10	10	7	3	17	51
Hepatitis C	141	12	16	7	26	3	14	40	23
Enf. de transmisión respiratoria	331576	26763	42064	32202	54886	14906	30401	51514	78840
Aspergilosis	46	12	4	1	2	1	11	1	14
Gripe	58904	4756	8934	5590	6780	3000	3179	9493	17172
Legionelosis	200	9	38	18	13	3	19	42	58
Tuberculosis	530	89	61	27	46	29	29	74	175
Enf. por Coronavirus COVID-19	271.896	21897	33027	26566	48045	11873	27163	41904	61421
Enf. de transmisión vectorial	172	27	20	5	22	3	6	21	68
Dengue	9	-	-	1	1	1	-	5	1
Enfermedad de Lyme	3	-	-	-	-	-	-	1	2
Enfermedad por virus Chikungunya	1	-	-	-	1	-	-	-	-
Fiebre del Nilo Occidental	71	-	14	-	-	-	-	1	56
Fiebre exantemática mediterránea	40	15	2	-	10	2	3	5	3
Fiebre recurrente por garrapatas	2	-	1	-	-	-	-	-	1
Leishmaniasis	22	2	-	4	8	-	2	1	5
Paludismo	24	10	3	-	2	-	1	8	-
Enf. de transmisión zoonótica	61	9	9	7	5	5	4	9	13
Brucelosis	8	2	-	1	4	-	-	-	1
Fiebre Q	47	7	9	5	1	4	3	8	10

EDO	Andalucía	Almería	Cádiz	Córdoba	Granada	Huelva	Jaén	Málaga	Sevilla
Hidatidosis	5	-	-	1	-	1	1	1	1
Rabia	1	-	-	-	-	-	-	-	1
Enf. prevenibles por vacunación	2818	254	456	250	243	182	152	409	872
Enfermedad invasiva por Haemophilus Influenzae	27	1	3	-	6	1	3	7	6
Enfermedad meningocócica	49	9	2	-	3	3	2	9	21
Enfermedad neumocócica invasora	225	13	32	6	36	12	8	70	48
Parotiditis	693	85	113	26	82	12	28	52	295
Rubeola	2	1	-	-	1	-	-	-	-
Sarampión	2	-	-	-	-	-	-	2	-
Tosferina	40	4	5	3	8	-	2	5	13
Varicela	1780	141	301	215	107	154	109	264	489
Inf. de transmisión sexual	2247	76	310	78	514	42	40	291	896
Herpes genital	320	23	37	25	68	9	2	59	97
Infección genital por Chlamydia trachomatis	666	6	60	13	183	11	8	70	315
Infección gonocócica	742	27	138	21	171	13	20	78	274
Linfogranuloma venéreo	23	-	-	-	3	-	-	1	19
Sífilis	495	20	75	19	89	9	10	83	190
Sífilis congénita	1	-	-	-	-	-	-	-	1
Otras enfermedades	188	18	21	23	20	5	6	41	54
Encefalopatía Espongiforme Transmisibles Humanas (EETH)	6	-	1	1	-	-	-	3	1
Hepatitis vírica, otras	34	4	3	2	1	1	-	1	22
Meningitis bacteriana, otras	36	5	5	6	2	1	2	9	6
Meningitis infecciosa, otras	7	1	1	-	2	-	-	2	1
Meningitis víricas	105	8	11	14	15	3	4	26	24

Fuente: Red Alerta e Informe Alerta COVID-19 Andalucía. Elaboración propia.

Para más información:

https://www.ieca.junta-andalucia.es/institutoestadisticaycartografia/badea/informe/anual?CodOper=b3_6&idNode=6048

https://www.ieca.junta-andalucia.es/institutoestadisticaycartografia/badea/informe/datosaldia?CodOper=b3_1354&idNode=57647#57765

1. Enfermedades transmisibles: Enfermedades vacunables

1.1. Parotiditis.

Parotiditis Andalucía. Año 2018

En Andalucía en 2018 se notificaron 890 casos de parotiditis (41% confirmados, 23% probables y 36% sospechosos), tasa de 10,61 por 100.000 hab. Las provincias con mayores tasas en 2018 fueron Sevilla, Almería y Granada. En 61 casos se ha genotipado el virus de la parotiditis siendo en 59 casos genotipo G y 2 casos genotipo D. La mayor proporción de casos corresponden al grupo de 20-24 años de edad, seguido del grupo de 15-19 años, por descenso de la inmunidad de la cepa Rubini y menor efectividad de la cepa Jeryl Lynn.

https://www.repositoriosalud.es/bitstream/10668/3072/1/SVEAIS_24_47_2019.pdf

1.2. Tos ferina

Tos ferina. Andalucía 2019-2020

Durante el año 2019 se han notificado 430 casos de tosferina (tasa 5,11 por 100.000), lo que supone un aumento de casos respecto al año 2018 (tasa 2,68). El 67% (286) de los casos son confirmados. En todas las provincias aumentó la incidencia, excepto en Huelva. Durante el año 2020 se han notificado 39 casos de tosferina (tasa 0,46 por 100.000). El 62% (24) de los casos son confirmados. Todas las provincias presentan tasa por debajo de 1. Esta brusca caída en la incidencia que puede estar relacionada con los efectos que esta pandemia ha podido tener en la transmisión, diagnóstico y declaración de esta enfermedad. En ambos años los menores de 1 año siguen presentando la mayor tasa de incidencia.

https://www.repositoriosalud.es/bitstream/10668/3309/1/SVEAIS_26_11_2021.pdf

1.3. Varicela.

Varicela en Andalucía. 2016-2017

La incidencia de la enfermedad se redujo de forma considerable en 2017, disminuyendo en todas las provincias. En el conjunto de Andalucía en 2017 disminuyó un 52.9% con respecto a 2016, especialmente en los grupos con una mayor incidencia: el grupo de 1-4 años y el de 5-9 años. En cuanto a los ingresos hospitalarios, también disminuyeron un 47,8% en 2017 con respecto a 2016, desplazándose el mayor porcentaje de ingresos a los grupos de mayor edad.

https://www.repositoriosalud.es/bitstream/10668/2909/1/SVEAIS_23_27_2018.pdf

1.4. Más información

2º Estudio de Seroprevalencia en España, 2017-2018.

https://www.repositoriosalud.es/bitstream/10668/3304/1/SVEAIS_26_17_2021.pdf

2. Enfermedades de transmisión respiratoria

2.1. Enfermedad Neumocócica Invasora.

Enfermedad Neumocócica Invasora. Andalucía, año 2019

En 2019 se ha producido un pequeño aumento en la tasa de incidencia de ENI (4,94 por 100.000 habitantes) aumentando ligeramente las tasas de meningitis y sepsis y disminuyendo la de neumonía. Los grupos de edad extremos siguen siendo los que presentan una mayor incidencia, destacando en 2019 la de menores de 2 años. La letalidad de la enfermedad y el mayor número de defunciones se produce fundamentalmente en los mayores de 64 años. Se han detectado 30 serotipos diferentes siendo el más frecuente el 8 seguido del 3, 9N y 22F. La proporción de serotipos incluidos en la vacuna trecevalente ha sido del 20,5% y la de los incluidos en la vacuna polisacárida 23valente ha sido del 76,7%.

https://www.repositoriosalud.es/bitstream/10668/3303/1/SVEAIS_26_4_2021.pdf

2.2. Gripe.

Gripe. Temporada 2019-2020

El nivel de intensidad de la actividad gripal durante la temporada 2019-2020 fue bajo, ha presentado un inicio semejante a la temporada anterior y una duración menor que la temporada pasada. Durante toda la temporada ha habido circulación del virus tipo A, los dos subtipos (A(H1N1)pdm09 y el AH3), y el virus B. Como en las temporadas anteriores, los menores de 15 años han sido los más afectados.

Se ha observado un número de casos graves hospitalizados confirmados de gripe (CGHCG) inferior a la temporada anterior aunque con una distribución por edad semejante, siendo el grupo de edad >64 años los más afectados. En el 91% de los casos se ha detectado virus A. La letalidad ha sido semejante a las temporadas previas.

https://www.repositoriosalud.es/bitstream/10668/3156/1/SVEAIS_25_32_2020.pdf

Situación actual de detecciones de Gripe y VRS. Vigilancia centinela. Andalucía. (23/07/2021)

Debido a la reciente pandemia de COVID-19, la temporada de vigilancia centinela de gripe y VRS 2020-2021 se ha prolongado, no interrumpiéndose en la semana 20 y continuando hasta la semana 39. En Andalucía, en la temporada 2020-21, hasta la semana 28 (12 al 18 de julio de 2021), no se ha detectado actividad de gripe. En la semana 24 no se ha declarado ningún caso sospechoso de Infección Respiratoria Aguda (IRA) por la vigilancia centinela. se han analizado 110 muestras centinela de IRAs en el laboratorio de microbiología del Hospital Virgen de las Nieves siendo todas negativas para virus de la gripe. En el total de España, desde el inicio de la temporada, se han notificado 17 casos de gripe no centinela, sin detectarse casos de gripe a partir de muestras centinela.

En la semana 25 se ha detectado el primer VRS de la temporada en la vigilancia centinela. De las 679 muestras analizadas para VRS, 4 han sido positivas (todas entre las semanas 25 y 28).

[Publicado en Anexo BES Vol. 26 nº 29: Situación actual de detecciones de Gripe y VRS. Vigilancia centinela. Andalucía. 23/07/2021. Pendiente de enlace en repositoriosalud.es](#)

2.3. Legionelosis.

Legionelosis en Andalucía. Año 2019

En Andalucía, en 2019, se declararon 142 casos de legionelosis (tasa de 1,69 casos por 100.000 habitantes, menor que los últimos datos disponibles a nivel nacional y europeo y siendo menores las tasas que en 2018. La provincia con mayor tasa fue Málaga. El rango etario con mayor número de casos fue el tramo de 60 a 69. El 87,41% de los casos estuvieron hospitalizados (86,39% en 2018). En la evolución de los casos consta un 31,46% con curación sin secuelas y un 10,48% fallecidos (15 casos).

https://www.repositoriosalud.es/bitstream/10668/3324/1/SVEAIS_25_49_2020.pdf

2.4. Tuberculosis.

Día Mundial de la Tuberculosis 2020

Las provincias andaluzas con mayor incidencia de tuberculosis en 2020 han sido Almería y Sevilla. Se produjo un descenso de las tasas por 100.000 habitantes (6,5 por 100.000 habitantes en 2020, 8 por 100.000 habitantes en 2019), siendo especialmente marcado este descenso en Huelva. Según la Comisión de Tuberculosis del Distrito Sevilla, la subnotificación debida a la asignación de los recursos asistenciales y de vigilancia de la tuberculosis a la pandemia COVID-19, así como las medidas derivadas de la misma (mascarilla, ventilación, limitación de contactos) podría estar detrás de estos resultados, sin perder de vista la necesidad de vigilar los riesgos del confinamiento sobre las condiciones sociosanitarias y las condiciones de convivencia.

https://www.repositoriosalud.es/bitstream/10668/3311/1/SVEAIS_26_13_2021.pdf

Informe Tuberculosis Andalucía 2017-2018

La incidencia de tuberculosis ha descendido progresivamente en el conjunto de Andalucía con una media de reducción de las tasas del 4% anual desde 2010, aunque en 2018 se produjo un incremento. Las provincias que presentan tasas de incidencia más altas son Almería, Huelva y Sevilla. El análisis de la enfermedad en zonas desfavorecidas ha permitido identificar áreas pequeñas con una incidencia muy superior a la media, aportando información sobre la necesidad de un abordaje sociosanitario específico. El porcentaje de casos en personas no nacidas en España descendió levemente entre el periodo 2015-16 y el 2017-18, situándose en 19,1% en el año 2018.

En el periodo 2017-18 estudiaron más de 4.000 contactos en los estudios, identificándose 1.223 personas infectadas y 84 casos de enfermedad. La proporción de multirresistencias se mantiene en niveles en torno al 1% y la resistencia a isoniacida en torno al 7%.

https://www.repositoriosalud.es/bitstream/10668/3064/1/SVEAIS_24_40_2019.pdf

Brote de tuberculosis en migrantes

<https://www.repositoriosalud.es/bitstream/10668/3095/1/BES%200420%20Brote%20de%20tuberculosis%20en%20migrantes.pdf>

2.5. Lepra.

Día Mundial de la lucha contra la lepra, 2019.Datos de Andalucía y España

En Andalucía no se ha declarado ningún caso nuevo en 2017 y 2018. No obstante, sigue siendo una enfermedad sujeta a importantes dificultades diagnósticas. Por tanto, las recomendaciones de vigilancia deben continuar en la dirección de un diagnóstico precoz, seguir con la estrategia de la multiterapia, combatir el estigma y la marginación, la realización de un estudio exhaustivo de convivientes, e incidir en la mejora del control y tratamiento ambulatorio del paciente.

https://www.repositoriosalud.es/bitstream/10668/2990/1/SVEAIS_24_04_2019.pdf

2.6. COVID-19.

Casos de COVID-19 en Andalucía durante el año 2020 por provincia

Este informe contiene un resumen de los principales datos de seguimiento de la COVID-19 en Andalucía durante el año 2020, siguiendo la Estrategia de Detección precoz, Vigilancia y Control de COVID-19 del Ministerio de Sanidad.

Se muestra el número acumulado de casos de COVID-19 confirmados con PDIA y el total de casos confirmados (PDIA+test rápidos de anticuerpos), los que han sido hospitalizados, los que han ingresado en UCI y los que han fallecido según la fecha de diagnóstico. (La fecha de diagnóstico se considera la fecha en la que se obtiene el resultado positivo. En caso de que haya varios resultados positivos, se considerará la fecha más antigua.)

https://www.ieca.junta-andalucia.es/institutodeestadisticaycartografia/badea/informe/datosaldia?CodOper=b3_1354&idNode=57647

3. Enfermedades de transmisión oro-fecal y alimentaria

3.1. Anisakiasis.

Anisakiasis en Andalucía 2016-2018.

En el período de estudio 2016-2018 se han registrado 46 declaraciones (Red Alerta y CMBDA), siendo la franja de edad de mayores de 56 años la más afectada. El mayor número de ellas se encuentra en Granada (23,91%), tasa por 105 hab. (5,04). 9 de los 46 afectados precisaron hospitalización (19,5%).

https://www.repositoriosalud.es/bitstream/10668/3020/1/SVEAIS_24_20_2019.pdf

3.2. Triquinosis.

Triquinosis: zoonosis emergente. Situación actual en Andalucía.

En Andalucía desde 2004 se han declarado 87 casos hasta febrero de 2020, destacando 2007, 2016 y 2020 con 59, 13 y 11 casos respectivamente. Se han declarado en ese periodo 5 brotes. La provincia con mayor incidencia de casos ha sido Jaén (69), seguida de Cádiz (9). El 24% de los casos declarados fueron hospitalizados. De los 87 casos declarados, en 80 de ellos, el tipo de alimento se debió a consumo de jabalí y sus derivados.

https://www.repositoriosalud.es/bitstream/10668/3209/1/SVEAIS_25_33_2020.pdf

3.3. Listeriosis.

Durante el verano de 2019, se detectó en Andalucía un gran brote de infección por *Listeria monocytogenes* en toda la comunidad. Comenzó en julio de 2019 con pequeños brotes domésticos en Andalucía y progresó hasta involucrar 3358 casos sospechosos y 207 casos confirmados notificados (189 con las cepas humanas y alimentarias que comparten las mismas secuencias, y 18 confirmados sin secuencias humanas disponibles). Los pacientes se infectaron después del consumo de carne de cerdo asada refrigerada contaminada. Los casos que requirieron hospitalizaciones fueron 131. Se notificaron tres muertes entre los casos relacionados con los brotes.

[Publicado en Monografía Vol. 25, N° 11: Brotes de toxi-infecciones alimentarias y otras gastroenteritis inespecíficas. Informe del año 2019. Pendiente de enlace en repositoriosalud.es](#)

Con respecto a 2019, en 2020 se han notificado 52 casos de Listeriosis entre sospechosos y confirmados, por lo que se vuelve a la tendencia habitual de los años anteriores al brote de carne mechada de 2019.

https://www.ieca.junta-andalucia.es/institutodeestadisticaycartografia/badea/operaciones/consulta/anual/13682?CodOper=b3_6&codConsulta=13682

3.4. Toxiinfecciones Alimentarias.

Brotes Toxiinfecciones alimentarias en Andalucía. Año 2020.

Durante el año 2020 se ha observado un descenso de brotes declarados de casi un 60%. La incidencia de brotes en 2020 es de 1,20 por 100.000 habitantes, lo que supone un descenso importante con respecto a 2019 (2,95), así como un descenso en el número de afectados y de hospitalizaciones. El patrón estacional de los brotes ha seguido un patrón poco habitual, coincidiendo la disminución de las notificaciones con los periodos con más restricciones anti-COVID, incluso en meses que tradicionalmente tenían tendencias ascendentes (abril, mayo, septiembre y octubre), concentrándose los casos en meses con menos restricciones. El ámbito de localización más frecuente fue público alimentario (6 4,92%), familiar (23,39%), colectivo (8,06%), una distribución parecida a años previos. ámbito. El 69,3% de los brotes declarados no tienen asignado ningún agente causal de brote en las investigaciones realizadas. Entre los alimentos confirmados y sospechosos más frecuentes se encuentra con 31 brotes los huevos y/o elaborados con ovoproductos, y también con 31 brotes los pescados, mariscos y moluscos bivalvos.

https://www.repositoriosalud.es/bitstream/10668/3398/1/SVEAIS_26_25_2021.pdf

Plan de inspección basado en el riesgo de los establecimientos alimentarios de Andalucía 2019.

https://www.repositoriosalud.es/bitstream/10668/3319/1/SVEAIS_25_43_2020.pdf

4. Enfermedades. transmitidas por vectores

4.1. Fiebre del Nilo Occidental

Brote de Meningoencefalitis por Virus del Nilo Occidental

En 2020 se notificaron a RedAlerta 71 casos humanos de meningoencefalitis por VNO en Andalucía. El lugar de exposición en 56 casos (25 confirmados y 31 probables) corresponden a la provincia de Sevilla y 15 a la provincia de Cádiz (11 confirmados y 4 probables). Ha habido 6 casos (8 %) en niños/as de hasta 14 años, mientras que 36 casos (50%) corresponden al grupo de 65 y más años. 67 casos (94,4%) han presentado clínica neurológica y han requerido hospitalización.

https://www.repositoriosalud.es/bitstream/10668/3322/1/SVEAIS_25_46_2020.pdf

4.2. Fiebres Importadas 2020

Fiebres Importadas en Andalucía

Zika: Durante el periodo 2016-2020 se notificaron 100 casos de esta enfermedad (todos en 2016). 78 fueron mujeres. Todos, excepto un caso de transmisión sexual, visitaron países de América Latina y el Caribe.

Chikungunya: En el periodo 2014-2020 notificaron a RedAlerta, 47 casos importados (41 confirmados, 5 probables, 1 sospecha). Todos ellos tenían antecedente de viaje a un país endémico. 8 casos fueron hospitalizados y todos evolucionaron favorablemente.

Dengue En el periodo 2008-2020 se declararon 109 casos (56 confirmados y 53 probables). Todos los casos declarados fueron importados. Fueron hospitalizados 35 casos, de los cuales 24 confirmados y 11 probables. Todos presentaron dengue clásico y la evolución fue favorable.

Paludismo: Durante el periodo 2017-2020 se registraron en Andalucía 320 casos confirmados de paludismo. La especie más frecuentemente aislada fue el *Pl. falciparum* con 270 casos (84,6%). La procedencia de los afectados fue África Occidental en un 78,6% (250) de los casos.

En los últimos años (con excepción de 2020) se ha observado un aumento en el número de casos de enfermedades emergentes importadas en Andalucía El descenso relativo en el número de casos declarados en 2020 es atribuible a las restricciones de movilidad internacional causadas por la pandemia de SARS-CoV-19.

https://www.repositoriosalud.es/bitstream/10668/3290/1/SVEAIS_26_16_2021.pdf

https://www.repositoriosalud.es/bitstream/10668/3334/1/SVEA_M_EnfTransmitidasVectores_2021.pdf

4.3. Enfermedades transmitidas por garrapatas.

Enfermedades Transmitidas por garrapatas en Andalucía

Las tres enfermedades de declaración obligatoria transmitidas por garrapatas continúan con una baja incidencia en Andalucía (menor al 1/100.000 habitantes), destacando la FEM (543 casos de 2008 a 2020) por encima de FRG (79 casos) y EL (59 casos). La distribución geográfica muestra un claro patrón irregular en las tres enfermedades. No obstante, los datos disponibles sugieren que estas zonas de riesgo podrían delimitarse para cada una de ellas.

https://www.repositoriosalud.es/bitstream/10668/3389/6/SVEAIS_26_22_2021.pdf

4.4. Leishmaniasis.

Leishmaniasis en Andalucía, periodo 2015-2019

Durante 2015–2019 se han declarado 177 casos de leishmaniasis (162 confirmados y 15 probables). En 2019 la tasa alcanza su pico máximo, con 0,52 casos por 100.000 habitantes. Jaén y Granada fueron las provincias más afectadas en el periodo 2015-2019, tanto en número de casos (39 y 46 respectivamente) como en tasas medias anuales (1,21 y 0.98 por 100.000 habitantes respectivamente). La forma clínica más frecuente fue la visceral (78%), y esta forma causó la mayoría de hospitalizaciones. El contacto esporádico con animales y/o convivencia con animales (perros, principalmente) fue el factor de riesgo extrínseco más frecuente (47%).

https://www.repositoriosalud.es/bitstream/10668/3117/1/SVEAIS_25_19_2020.pdf

5. Enfermedades de transmisión sexual

5.1 Infecciones de transmisión sexual.

Evolución ITS en Andalucía 2003-2019

Durante el periodo 2003-2019 se observa un incremento en la incidencia de las infecciones de transmisión sexual en Andalucía, que afecta en mayor medida a los hombres, de edad comprendida entre 20 y 40 años, con residencia en las provincias de Sevilla, Granada y Cádiz y con mayor intensidad a partir del año 2012.

Para la sífilis, en el año 2019 en Andalucía se alcanzó una tasa de incidencia de 10,03 casos por 100.000 habitantes. Se observó en 2019 una incidencia de 14,71 casos por 100.000 habitantes de infección gonocócica. La infección por *Chlamydia trachomatis* ha alcanzado en 2019 los 12,5 casos por 100.000 habitantes. El linfogranuloma venéreo presentó una tasa de incidencia de 0,37 casos por 100.000 habitantes. El herpes genital (incidencia de 8,05 por 100.000 habitantes) fue la única ITS con una tasa de incidencia superior en mujeres. Por último, los casos de sífilis congénita declarados durante el período 2003-2019 han sido esporádicos.
https://www.repositoriosalud.es/bitstream/10668/3331/1/SVEA_M_%20ITS_2021.pdf

5.2 VIH-SIDA.

Informe VIH/SIDA de Andalucía año 2019

Andalucía tuvo en 2019 una tasa de 5,99 casos por 100.000 habitantes, similares a la de España y Europa Occidental. La tendencia de los nuevos diagnósticos de VIH se ha estabilizado, incluso parece que está descendiendo en los últimos años. El 51,6% de las personas que se han diagnosticado de VIH durante este periodo lo han sido en las provincias de Málaga (n=148) y Sevilla (n=112). Los casos de personas originarias de otros países constituyen el 32%. La razón hombre/mujer es de 5,15, rompiéndose la tendencia a la baja de los últimos años. El grupo de edad que continúa teniendo las tasas más elevadas es el de 25-29 años. El modo de transmisión de la infección por del VIH más frecuente es por relaciones sexuales no protegidas. Dentro de ellas, las relaciones sexuales no protegidas entre hombres (57,34%) es el modo de transmisión principal.

El Diagnóstico tardío de los casos donde se cumplimentó la cifra de CD4 al diagnóstico, es del 46,93%. En hombres es 45,57% y en mujeres del 54,17%. Las personas originarias de otro país, ser mujer y tener una edad avanzada son variables de riesgo para presentar DT en el momento del diagnóstico.

https://www.repositoriosalud.es/bitstream/10668/3330/1/SVEA_M_%20VIH_SIDA%202020.pdf

6. Otras enfermedades

6.1. Meningitis Vírica.

Meningitis Víricas. Andalucía 2016-2017

En 2016 se declararon 332 casos de MV en Andalucía y en 2017 se declararon 235 casos. La tasa de incidencia fue 3,96 por 105 habitantes en 2016, y 2,80 en 2017, tasas inferiores a los años anteriores. Las provincias de Granada, Cádiz y Sevilla presentaron las tasas más altas en ambos años. El patrón de predominio estacional en meses de primavera y verano se mantuvo, pero fue menos marcado que en años anteriores. Los virus detectados con mayor frecuencia fueron los enterovirus (65% de los virus identificados). El mayor número de casos y la mayor tasa de incidencia se produjeron en ambos años en el grupo de 0-4 años. El 97% de los casos requirieron hospitalización. En ambos años se registraron 13 defunciones, 9 de ellas en mayores de 70 años.

https://www.repositoriosalud.es/bitstream/10668/3049/1/SVEAIS_24_03_2019.pdf

6.2. Enfermedad meningocócica.

Enfermedad Meningocócica. Temporada 2019-2020

En Andalucía durante la temporada 2019-20 se declararon 61 casos de EM, que supone una tasa de 0,72 por 105, ligeramente inferior a la temporada anterior. Se han serogrupoado 41 casos, 24 (59% de los casos serogrupoados) por serogrupo B (tasa de 0,28); 2 (5%) por serogrupo C (tasa de 0,02); 7 (17%) por serogrupo W135 (tasa de 0,08) y 8 (19%) por serogrupo Y (tasa de 0,09). esta temporada se ha producido una disminución en todas tasas de todos los serogrupos. El grupo más afectado fue el de >64 años con 14 casos, los menores de 5 años y en el grupo de 45-64 años con 8 casos en cada uno. Las mayores tasas se encuentran en los menores de 1 año con una tasa de casos confirmados de 6,26 por 100.000 habitantes el grupo de 1-4 años (1,29). La letalidad fue del 19,7%.

[Publicado en BES Vol. 26, nº35: Enfermedad meningocócica en Andalucía. Temporada 2019-2020. Pendiente de enlace en repositoriosalud.es](#)

6.3. Encefalopatías Espongiformes Transmisibles Humanas

Vigilancia Epidemiológica de las Encefalopatías Espongiformes transmisibles humanas en Andalucía (EETH) 1993-2017

El total de casos diagnosticados entre 1993 y 2017 es de 217 EETH, siendo 202 casos de ECJ esporádicos, 11 ECJ familiares, 3 de Insomnio Familiar Letal y uno del Síndrome de Gerstmann-Sträussler-Scheinker (en 2011). La tendencia es estable desde 2004, alrededor de 10-12 casos anuales (excepto 2013 con 14). Las tasas más altas corresponden a Jaén y a Sevilla desde el inicio en 2001 de la declaración obligatoria de EETH. Entre 2015-2017 solamente se confirman el 9% de los casos, por no realizar necropsia. La edad media es de 62,62 años siendo el tramo de edad más frecuente (33% de los casos) el de 60-69 años.

https://www.repositoriosalud.es/bitstream/10668/2905/1/SVEAIS_23_26_2018.pdf

7. Alertas

Informe del Sistema de Alertas Epidemiológicas 2020

En 2020 se actuó ante un total de 1929 situaciones de alerta, la cifra más baja en el periodo de 2015-2020 (70% menor que en 2019). La tasa de incidencia media de alertas debidas a EDO que constituyen alertas de Salud Pública (EDO urgente) fue de 18.91 por 100.000 habitantes. Los casos de listeriosis vuelven a tendencias normales respecto al año 2019 (de 3566 a 52). Por el contrario, observamos un repunte de casos en humanos de Fiebre del Nilo Occidental (sin casos notificados desde 2016).

La tasa de alertas debidas a brote/clúster por 100.000 habitantes en Andalucía fue de 3,57, suponiendo un descenso del 60% respecto a 2019. Las provincias con las tasas más elevadas fueron: Cádiz (4.82), Jaén (4.43), Granada (4.13), y Sevilla (3.95). El número medio de afectados por alerta debida a brote/clúster fue de 8,66. Las causas, ya sean sospechosas o confirmadas, de alerta por brote o clúster más frecuentes fueron: toxi-infección alimentaria (100), infestación (39) e IRAS (34). El ámbito más frecuente de las alertas por brote o clúster en 2020 fue el colectivo con un 38% seguido del familiar con un 27.5 %. La reducción generalizada de las alertas por brote o clúster y EDOs urgentes en el año 2020 en parte podrían explicarse por impacto de la pandemia por SARS-CoV2 en nuestro país.

https://www.repositoriosalud.es/bitstream/10668/3404/1/SVEAIS_26_26_2021.pdf

Evaluación de la respuesta del sistema de alertas epidemiológicas a brotes y clusters no-COVID en 2020 mediante evaluación de los informes finales de alerta.

En 2020 un 60.26% de las fichas de brote en Red Alerta indicaron la variable “resultado intervención” como “finaliza bien”, porcentaje bastante inferior al año anterior. En 2020, la nota media en la evaluación de los informes finales de alerta para Andalucía ha sido de un 7,40 en las alertas revisadas, lo que supone un descenso con respecto al año previo. Este descenso puede ser explicado, en parte, por las dificultades que ha supuesto la pandemia de SARS-CoV-2.

Las puntuaciones medias obtenidas a nivel provincial han sido: Jaén con una puntuación de 6.62, Sevilla y Almería con 6.93, Cádiz con 7.33, Granada con 7.37, y por encima de la media se encuentran Córdoba con una puntuación de 7.60, Málaga con 8 y Huelva con 8.44. Destacan con una mayor puntuación en porcentaje respecto al valor máximo del criterio, las siguientes variables: búsqueda de casos y de expuestos de forma sistemática (89,9%), determinación del agente causal (86,5%) y la existencia de un resumen inicial en el informe (83%). Las variables con menor puntuación son: las recomendaciones para futuras investigaciones (36,2%), seguida de las conclusiones de la investigación (61,2%) y de la detección temprana de la alerta (68,5%).

[Publicado en BES Vol. 26, nº29: Evaluación de la respuesta del sistema de alertas epidemiológicas a brotes y clusters no-COVID en 2020 mediante evaluación de los informes finales de alerta.. Pendiente de enlace en repositoriosalud.es](#)

8. Infecciones Relacionadas con la Asistencia Sanitaria

Infecciones Relacionadas con la Asistencia Sanitaria. Anual.

Durante el año 2020 se declararon un total de 792 casos de IRAS por microorganismos multirresistentes (MR) en la Red Alerta-SVEA, rompiéndose la tendencia creciente de declaraciones realizadas en los años precedentes. Los casos por IRAS declarados con más frecuencia en 2020 continúan siendo los de *Klebsiella* spp MR (48,2%). La localización más frecuente fue la infección del tracto urinario (24,37%), seguida de la bacteriemia (17,17%). Se considera Alerta en Salud Pública y, por tanto, de declaración urgente (en menos de 24 horas), las IRAS por enterobacterias productoras de carbapenemasas, *Acinetobacter baumannii* panresistente o por otros microorganismos reemergentes o inusuales. En 2020 se notificaron 374 declaraciones de este tipo, cifra superior a 2019. De ellas 368 fueron originadas por microorganismos productores de carbapenemasas.

En 2020 se han declarado 33 brotes por IRAS con 364 afectados, lo que supone un descenso del número de brotes con respecto al año anterior y manteniéndose el número de afectados. La mayoría de los brotes fueron causados por microorganismos multirresistentes (72,73 %). El microorganismo más frecuentemente implicado en los brotes ha sido *Klebsiella* spp, en su mayoría MR. El estudio descriptivo fue el abordaje más frecuente (13). La medida de control llevada a cabo con más frecuencia fue el aislamiento de pacientes (en 28 brotes).

[Publicado en BES Vol. 26, nº39 y nº40: Infecciones Relacionadas con la Asistencia Sanitaria. Informe del año 2020 \(I y II\). Pendiente de enlaces en repositoriosalud.es](#)

Evaluación de los brotes por IRAS declarados en 2020 mediante sus informes finales

De los 33 informes de 2020 se evaluaron 16 tras aplicar criterios de inclusión/exclusión. Granada fue la provincia con mayor número de informes finales revisados (n=6), seguida de Málaga (5). Por su parte, de las provincias de Cádiz, Jaén y Sevilla sólo se evaluó una alerta y en Córdoba y Huelva no se pudo incluir ninguna. Los resultados obtenidos en el año 2020 han sido inferiores a los promedios del año anterior, condicionado por un descenso en la puntuación media de los apartados "Introducción", "Metodología", "Resultados" y "Conclusiones". No obstante, el promedio global de la evaluación en Andalucía alcanzó una puntuación de 7 puntos sobre 10. Los informes evaluados oscilaron entre 8,88 (Sevilla) y 5,5 puntos (Cádiz).

[Publicado en BES Vol. 26, nº40: Infecciones Relacionadas con la Asistencia Sanitaria. Informe del año 2020 \(II\). Pendiente de enlace en repositoriosalud.es](#)

Sistema de alerta HAM: Vigilancia de microorganismos multirresistentes

Se ha realizado un primer estudio de evaluación del grado de actualización de las alertas de HAM en julio de 2020. Se han identificado 14554 alertas de 12883 pacientes. La media para Andalucía de alertas actualizadas es del 34,58%, porcentaje bajo pero esperable debido a que el análisis se realizó justo tras el inicio de la pandemia COVID-19. Esta desactualización de las alertas es mayor cuanto menor es el periodo de vigilancia del MMR. Para *Clostridium difficile*, el cumplimiento es del 13,07%. Cuando hablamos de periodos de vigilancia anuales o superiores los porcentajes de adecuación son más elevados. En el caso de *Escherichia Coli* BLEE el cumplimiento es del 49,33% y para las enterobacterias productoras de carbapenemasas, este porcentaje aumenta a valores cercanos al 94%.

https://www.repositoriosalud.es/bitstream/10668/3317/1/SVEAIS_25_41_2020.pdf

Estrategia para la Vigilancia y Control de las Resistencias a los Antimicrobianos en Andalucía

https://www.repositoriosalud.es/bitstream/10668/3305/1/SVEAIS_26_05_2021.pdf

Día Mundial de la Higiene de manos. 5 de mayo

https://www.repositoriosalud.es/bitstream/10668/3120/1/SVEAIS_25_18_2020.pdf

9. Problemas de salud no transmisibles

9.1. Marco de la Vigilancia Epidemiológica de problemas de Salud no transmisibles en Andalucía.

La vigilancia en salud se ha definido como el seguimiento de cualquier problema de salud o determinante de la salud, mediante la recogida sistemática, integración, análisis e interpretación y la utilización y difusión de esta información entre quienes necesiten conocerla para desarrollar actuaciones orientadas a mejorar la salud.

Entre los problemas a vigilar encontramos enfermedades transmisibles, IRAS, resistencias antimicrobianas, pero además encontramos problemas de salud no transmisibles, que cobran especial importancia en la últimas décadas. Para la vigilancia de las misma, se adoptan en Andalucía varias medidas, como la puesta en marcha de registros de Cáncer provinciales, el uso de encuestas poblacionales de salud (EAS), la creación de Planes Integrales y programas de vigilancia para enfermedades crónicas y la recogida de indicadores de vigilancia en los sistemas de información (SIVSA). Actualmente el servicio de Vigilancia y Salud Laboral, mediante las herramientas mencionadas, realiza informes de vigilancia sobre los siguientes problemas de salud no transmisibles:

9.2. Diabetes Mellitus

Vigilancia del Epidemiológica de la Diabetes en Andalucía. 2019

En Andalucía la prevalencia de personas con DM ha aumentado, pasando de un 6% en 2003 a un 9,2% de 2019. Por provincias no existieron grandes diferencias porcentuales, pero sí se constata que es más prevalente en algunas (Jaén con casi un 2% más que Almería). Las tasas ajustadas de mortalidad por DM en el periodo 2013 – 2016 siguen en Andalucía una tendencia descendente similar a la del total de España (y otros países del entorno socioeconómico). La mejoría podría estar debida a la mejora y adecuación de la asistencia sanitaria. Sin embargo, los factores reconocidos como predisponentes no presentan dichas mejorías con la misma intensidad siendo este motivo el principal en que la predicción a futuro de carga de enfermedad sea ascendente.

https://www.repositoriosalud.es/bitstream/10668/3100/1/SVEA_M_Informe_Diabetes_2019.pdf

9.3. Cáncer

Vigilancia del cáncer en Andalucía: incidencia, mortalidad y tendencias temporales

Vigilancia del cáncer en Andalucía: incidencia, mortalidad y tendencias temporales
Las tasas ajustadas por edad de incidencia de los cánceres de pulmón, colorrectal, próstata, estómago y cuello uterino son inferiores a las tasas medias españolas y europeas. Sin embargo, para cáncer de vejiga y cáncer de laringe, las tasas sí son superiores a las españolas y europeas, mientras que las de cáncer de mama son similares. Las tasas de mortalidad tienen tendencias decrecientes en casi todos los casos estudiados (cáncer de pulmón en mujeres y cáncer colorrectal en hombres).

https://www.repositoriosalud.es/bitstream/10668/3087/1/SVEA_M_Vigilancia_C%3%a1ncer_en_Andaluc%3%ada.pdf

9.4. Cáncer infantil

Incidencia de cáncer en la infancia y adolescencia en Andalucía, 2010-2015

Durante el periodo 2010-2015 en Andalucía se observó una tasa de incidencia bruta de cáncer infantil de 157,2 por millón de niños/niñas y una tasa estandarizada de 159,5 por millón de niños/niñas. Las leucemias (30,2%), seguidas de los tumores del Sistema Nervioso Central (SNC) (24,7%) y de los linfomas (12%) fueron los grupos diagnósticos que presentaron una incidencia más elevada en Andalucía. El cáncer en la adolescencia muestra patrones de incidencia diferentes a los del cáncer en la infancia, siendo más frecuentes en ellos los linfomas (26,8%), melanoma cutáneo y otras neoplasias epiteliales malignas (17,3%), seguidas de los tumores del SNC (15%)

https://www.repositoriosalud.es/bitstream/10668/3289/1/SVEAIS_26_03_2021.pdf

9.5. Enfermedades cardiovasculares

Mortalidad por cardiopatía isquémica en Andalucía, 1980-2017

La mortalidad por CI se ha reducido a la mitad en las últimas cuatro décadas, particularmente en las dos últimas. Desde el año 2000, este descenso es mucho mayor que el experimentado por la mortalidad general. Con independencia del potencial efecto del cambio de sistema de codificación de las defunciones, es posible que tanto las mejoras socioeconómicas como los cambios organizativos y de la atención sanitaria introducidos en el sistema sanitario desde comienzos del siglo hayan incidido de forma especial en el riesgo de muerte por CI.

A pesar de este marcado descenso, en 2017 la mortalidad por CI en Andalucía continúa siendo superior a la del resto de España, y esta diferencia es más acusada en las mujeres. En cualquier caso, el paralelismo entre las tendencias observadas en Andalucía con respecto al resto de España orienta a un impacto similar de los cambios sociales y sanitarios sobre la mortalidad.

https://www.repositoriosalud.es/bitstream/10668/3063/1/SVEAIS_24_39_2019.pdf

9.6. Salud Mental

Evolución de la salud mental en Andalucía

El riesgo de padecer una peor salud mental es mayor en Andalucía (26,5%) que en el resto de España (18,01%), especialmente en las mujeres (33,03%), en comparación con los hombres (19,7%). A pesar de ello, la salud mental percibida por la población andaluza está dentro de la media. El porcentaje de población andaluza que consume antidepresivos o tranquilizantes/hipnóticos es superior a la media española, manteniendo la distribución de consumo por sexos (frecuencia de consumo superior en mujeres).

https://www.repositoriosalud.es/bitstream/10668/3103/1/SVEAIS_25_09_2020.pdf

Evolución de la mortalidad por suicidio en Andalucía 1999-2018

En 2018 se produjeron en Andalucía 653 suicidios (un 5,7% menos que en 2017). En general, la evolución de las tasas de mortalidad por suicidio presenta una tendencia a la baja. En hombres la tasa de mortalidad por suicidio fue de 12,6 en 2018 y en la mujer fue de 3,4. La tasa bruta más alta en hombres corresponde a Jaén con 20 por cien mil habitantes y la más baja a Sevilla (8,2).

https://www.repositoriosalud.es/bitstream/10668/3321/1/SVEAIS_25_45_2020.pdf

9.7. Consumo Tabaco

Vigilancia Epidemiológica del Tabaquismo en Andalucía.

Andalucía es la novena comunidad autónoma de España con mayor prevalencia de tabaquismo. En 2015 disminuyen los porcentajes de abandono en hombres y se mantienen en las mujeres. La edad media de inicio del tabaquismo en 2015 en ambos sexos es prácticamente igual que en 2011. Los hombres se inician 1 año antes en el consumo con 16,5 años. El 24,5% de los andaluces fumadores que acudieron al médico en 2015 recibieron consejo para dejar de fumar, lo cual supone un decremento respecto a años anteriores. El porcentaje de personas fumadoras pasivas en el domicilio ha aumentado respecto al año 2007 en ambos sexos; si bien más en mujeres.

https://www.repositoriosalud.es/bitstream/10668/3107/1/SVEA_M_Tabaquismo_2020.pdf

9.8. Obesidad Infantil

Vigilancia Epidemiológica de la Obesidad Infantil en Andalucía.

La evolución de la prevalencia de sobrepeso declarado desde 1999 hasta 2016 en Andalucía, a través de las sucesivas EAS, muestra un aumento mantenido del sobrepeso a lo largo de los años en los niños y en las niñas, si bien en la última encuesta ha disminuido en las niñas. En cuanto a la obesidad declarada que presentaba una tendencia más bien estable en las últimas encuestas, en la EAS 2016 se observan los porcentajes de prevalencia de obesidad más bajos de la serie, en ambos sexos. Con el IMC medido se observa una ligera disminución del sobrepeso en los niños y un ligero aumento en las niñas. En la EAS de 2016 el sobrepeso y la obesidad medidos aumentan con la edad y presentan una mayor prevalencia en los hijos e hijas de padres o madres sin estudios.

https://www.repositoriosalud.es/bitstream/10668/2753/6/SVEA_M_ObesidadInfantilAndalucia_2017.pdf

9.9. Accidentes de tráfico (AT)

Accidentabilidad: Accidentes de tráfico en Andalucía. 2017

En 2017 se registran un total de 15.386 AT en Andalucía, 19.886 víctimas y 242 muertes. Se notifican 2.120 altas por AT, 62 altas por defunción y 2.273 ingresos de los cuales el 25% corresponden a varones de 15-34 años. La tendencia observada en la evolución del número de víctimas en el periodo 2000-2015 alcanza el máximo en el 2003 en todos los grupos de edad. Las provincias con mayor frecuencia de accidentes y mayor número de víctimas son Cádiz, Málaga y Sevilla. Málaga es la provincia que presenta mayor número de personas ingresadas por

accidente y mayor número de muertes por AT. Las tasas de víctimas y mortalidad son mucho más elevadas en hombres que en mujeres.

https://www.repositoriosalud.es/bitstream/10668/3073/1/SVEA_M_AccidentabilidadtraficoAndalucia_2017.pdf

Plan Integral Accidentabilidad y Día Mundial Víctimas de Tráfico

https://www.repositoriosalud.es/bitstream/10668/2983/1/SVEAIS_23_45_2018.pdf

9.10. Efectos de las Temperaturas Excesivas Sobre la Salud

El SVEA registró en el año 2020 5 ingresos hospitalarios por golpe de calor con evolución favorable y 8 casos de golpe de calor con exitus: 3 con diagnóstico confirmado y 5 con diagnóstico probable o sospecha. Las defunciones se produjeron en: Almería (3), Sevilla (2), Cádiz (1) y Jaén (1). Las personas fallecidas tenían una edad de entre 45 y 70 años, mayoritariamente varones (7 de los 8). Cinco de las 8 defunciones se produjeron mientras se realizaba algún tipo de actividad laboral (2 en el campo, 2 en el lugar de trabajo y 1 en el propio domicilio). El 62.5% de los fallecidos presentaban algún tipo de riesgo.

https://www.repositoriosalud.es/bitstream/10668/3405/1/SVEAIS_26_24_2021.pdf

9.11. Más información

https://www.repositoriosalud.es/bitstream/10668/3104/1/SVEAIS_25_08_2020.pdf

10. Salud laboral

10.1. Seguridad y Salud en el trabajo

Día Mundial de la Seguridad y Salud en el trabajo. 2020.

https://www.repositoriosalud.es/bitstream/10668/3118/1/SVEAIS_25_17_2020.pdf

10.2. Sospechas de Enfermedad profesional

La comunicación de sospecha de enfermedad profesional

https://www.repositoriosalud.es/bitstream/10668/3336/1/SVEAIS_26_20_2021.pdf

10.3. Silicosis

Identificación del brote y desafíos del abordaje múltiple para su control

https://www.repositoriosalud.es/bitstream/10668/3041/1/SVEAIS_24_25_2019.pdf

11. Mortalidad general

Diferencias en la Mortalidad entre Andalucía y España 1980-2018

https://www.repositoriosalud.es/bitstream/10668/3285/1/DiferenciasEnLaMortalidad_2021.pdf

Resumen de publicaciones 2019-2020

Tabla 53: Resumen de publicaciones: Boletines epidemiológicos semanales. Año 2020

Título Boletín Epidemiológico Semanal	Fecha	Nº Volumen BES
Artículos SVEA 2019	10-ene-20	25.01-02
Alertas en Salud Pública internacionales	17-ene-20	25.03
Brote de tuberculosis en migrantes	24-ene-20	25.04
EIS Andalucía y OMS	31-ene-20	25.05
Mortalidad por Cáncer en Andalucía	07-feb-20	25.06
Tabla de EDO 2019	14-feb-20	25.07
Vigilancia Enfermedades No Transmisibles	21-feb-20	25.08
Vig Enf No Transm. Salud Mental	27-feb-20	25.09
Brotos de Toxiinfecciones alimentarias en Andalucía. Año 2019	06-mar-20	25.10
Sistema de información para la salud pública. Áreas pequeñas	13-mar-20	25.11
Vigilancia de determinantes. Tabaquismo en Andalucía. Año 2015	20-mar-20	25.12
Información de interés sobre COVID	27-mar-20	25.13
Información de interés sobre COVID	03-abr-20	25.14
Información de interés sobre COVID	13-abr-20	25.15
Información COVID (4). Paludismo	17-abr-20	25.16
Información COVID (5). DM Seguridad y Salud en el Trabajo	24-abr-20	25.17
Información COVID. DM Higiene de Manos 2020	04-may-20	25.18
Leishmaniasis. Información COVID	08-may-20	25.19
Mortalidad General Andalucía 2018. Información COVID.	15-may-20	25.20
Día Mundial sin tabaco. Información COVID	22-may-20	25.21
Brotos de GEA 2019. Información COVID	29-may-20	25.22
Introducción modelos matemáticos	05-jun-20	25.23
Plan prevención temperaturas 2020	15-jun-20	25.24
Vigilancia epidemiológica de las encefalopatías espongiformes transmisibles humanas en Andalucía (EETH) 1993-2019	19-jun-20	25.25
Análisis de brotes declarados en residencias de mayores por coronavirus SARS-COV-2 en Andalucía 2020.	26-jun-20	25.26
Alertas epidemiológicas. Informe del año 2019 (I).	03-jul-20	25.27
Aparición de un linaje nuevo de <i>K. pneumoniae</i> multirresistente	10-jul-20	25.28
Mortalidad prematura sensible a la prevención y atención sanitaria en Andalucía	17-jul-20	25.29
Alertas epidemiológicas. Informe del año 2019 (II).	24-jul-20	25.30
SARS-CoV-2. Brote en Servicio de Hematología. Andalucía 2019-2020	31-jul-20	25.31
Gripe en Andalucía: Resumen temporada 2019-2020	07-ago-20	25.32
Triquinosis. Situación actual en Andalucía.	14-ago-20	25.33
Vigilancia Problemas de Salud No transmisibles (II)	21-ago-20	25.34
Nuevas herramientas de análisis de la trazabilidad de los alimentos. Aplicación a la investigación de brotes de origen alimentario.	28-ago-20	25.35
Enfermedad meningocócica en Andalucía. Temporada 2018-2019.	04-sep-20	25.36
Sistema Integrado de Epidemiología Genómica de Andalucía	11-sep-20	25.37
Curso sobre Prevención de la transmisión del nuevo coronavirus sars-cov-2 y otros microorganismos multirresistentes en Centros Residenciales	18-sep-20	25.38
Tabla EDO año 2020 por provincia	25-sep-20	25.39
Listeria monocytogenes en alimentos. Andalucía 2015-2020	02-oct-20	25.40
Situación de las alertas en el sistema HAM (health alert monitoring)	09-oct-20	25.41
Tuberculosis. Plan nacional para la prevención y control de la TB e Indicadores en Andalucía 2019	16-oct-20	25.42
Plan de inspección basado en el riesgo de los establecimientos alimentarios de Andalucía 2019	23-oct-20	25.43
Brotos y casos de infecciones relacionadas con la asistencia sanitaria y gérmenes multirresistentes en Andalucía. Informe anual 2019	30-oct-20	25.44
Evolución de la mortalidad por suicidio en Andalucía 1999-2018	06-nov-20	25.45
Brote de Meningoencefalitis por Virus del Nilo Occidental	13-nov-20	25.46
Presencia de Triquinella en piezas de caza en Andalucía. Periodo 2016 a 2019.	20-nov-20	25.47
Día Mundial del VIH/sida 2020	27-nov-20	25.48
Legionelosis en Andalucía	04-dic-20	25.49
Evolución ITS en Andalucía 2003-2019	11-dic-20	25.50
Epidemiología de la COVID-19 en el Distrito Sanitario Sevilla: evolución temporal y distribución por niveles socioeconómicos de los centros de salud.	18-dic-20	25.51
Estimaciones de la incidencia de cáncer en Andalucía para 2019	23-dic-20	25.52
Índice de comentarios del Informe Semanal SVEA 2020	4-ene-21	25.53

Tabla 54: Resumen de publicaciones: Monografías. Año 2020

Título Monografía	Fecha	Nº Volumen Monografía
Vigilancia del cáncer en Andalucía: incidencia, mortalidad y tendencias temporales	Ene-20	Vol. 25, Nº 1
Vigilancia Epidemiológica de la Diabetes en Andalucía 2019	Ene-20	Vol. 25, Nº 2
Infecciones de Trasmisión Sexual en Andalucía 2003-2018	Feb-20	Vol. 25, Nº 3
Vigilancia Epidemiológica de Enfermedades Crónicas	Ene-20	Vol. 25, Nº 4
Vigilancia Epidemiológica del Tabaquismo en Andalucía	Feb-20	Vol. 25, Nº 5
Marco de la Vigilancia Epidemiológica de problemas de Salud no transmisibles en Andalucía	Jun-20	Vol. 25, Nº 6
Sistema de Alertas. Informe de alertas epidemiológicas del año 2019	Ago-20	Vol. 25, Nº 7
Informe de evaluación HAM	Nov-20	Vol. 25, Nº 8
Informe VIH/SIDA de Andalucía. Año 2019	Jun-20	Vol. 25, Nº 9
Informe anual sobre casos y brotes debidos a infección relacionada con la asistencia sanitaria (IRAS) Año 2019.	Dic-20	Vol. 25, Nº 10
Brotes de toxi-infecciones alimentarias y otras gastroenteritis inespecíficas. Informe del año 2019.	Dic-20	Vol. 25, Nº 11

Tabla 55: Resumen de publicaciones. Año 2019

Sem.	Índice de comentarios del Informe Semanal SVEA 2019
1	Mortalidad por Diabetes Mellitus en Andalucía
2	
3	Meningitis Vírica. Andalucía 2016-2017
4	Día Mundial de la lucha contra la lepra, 2019. Datos de Andalucía y España Datos de Andalucía y España
5	Cáncer de mama en mujeres en Andalucía: incidencia, mortalidad y tendencias.
6	Toxiinfecciones alimentarias en Andalucía. Año 2018
7	Tabla EDO anual 2018 por provincias
8	Registro de Cáncer 2. Día Mundial Cáncer Infantil: Incidencia de Cáncer Infantil en Andalucía, 2010-2013 y supervivencia de Cáncer Infantil en Granada, 2004-2013
9	Evolución ITS en Andalucía 2003-2018
10	Brote de parotiditis en un grupo de estudiantes de la Universidad de Granada. Año 2018
11	Alertas por brotes de gastroenteritis agudas en Andalucía. Periodo 2017-2018
12	Leishmaniasis en Andalucía, periodo 2003 - 2018
13	Día Mundial de la Tuberculosis 2019
14	Enfermedad Meningocócica, temporada 2017-18
15	Día Mundial de la Salud OMS, 7 de abril 2019. Aportación de la Vigilancia de la Salud en Andalucía
16	Brote de conjuntivitis vírica en una residencia de mayores en la provincia de Granada 2018
17	Brote de Serratia marcescens en UCI pediátrica
18	Situación del paludismo en la provincia de Almería (2017-2018)
19	Día Mundial de la Seguridad y Salud en el Trabajo
20	Anisakiasis en Andalucía 2016-2018
21	Plan Andaluz para la Prevención de los Efectos de las Temperaturas Excesivas Sobre la Salud 2019
22	La mortalidad por causas en Andalucía en 2017
23	Gripe en Andalucía: Resumen temporada 2018-2019
24	Día Mundial del Medio Ambiente
25	Silicosis en manipuladores de piedras artificiales en Andalucía. Balance de 10 años de una epidemia.
26	Brote de tuberculosis en un centro docente de la provincia de Cádiz, Julio de 2018
27	Brote de Legionelosis en Apartamentos Turísticos
28	Alertas Epidemiológicas. Informe del año 2018 (I)
29	Alertas Epidemiológicas. Informe del año 2018 (II)
30	Alertas de medicamentos, productos sanitarios y cosméticos en Andalucía.
31	Vigilancia epidemiológica de las encefalopatías espongiiformes trasmisibles humanas (EETH) en Andalucía. 1993-2018
32	Tos ferina. Andalucía 2018
33	
34	Infecciones Relacionadas con la Asistencia Sanitaria
35	Legionelosis en Andalucía. Año 2018.
36	Evaluación de las alertas por brote o clúster del primer semestre de 2019 (I)
37	Tabla EDO primer semestre 2019/18 por provincias
38	Suicidio
39	Mortalidad por cardiopatía isquémica en Andalucía. 1980-2017. Tendencia y comparación con el resto de España
40	Tuberculosis en Andalucía 2017-2018
41	Plan Andaluz para la prevención de los efectos de las temperaturas excesivas sobre la salud 2019. Balance de actuaciones.
42	Enfermedades transmisibles y no transmisibles 2018
43	Efectos del cambio climático en la salud humana. Análisis de los golpes de calor en Andalucía 2015-2019.
44	Enfermedad Neumocócica Invasora. Andalucía 2018.
45	Nuevo modelo en el Registro Poblacional de Cáncer de Andalucía
46	Día Mundial de la Lepra. Datos de Andalucía
47	Parotiditis. Andalucía, año 2018
48	Día Mundial del VIH/sida 2019
49	XXII Jornadas SVEA
50	Accidentes de Tráfico en Andalucía, situación en el año 2017.
51	IRAS, PRAN y RedAlerta
52	Incidencia del cáncer en Andalucía.